

СОЦИОЛОГИЧЕСКИЙ МОНИТОРИНГ ЭКОНОМИЧЕСКОГО РЕФОРМИРОВАНИЯ В РЕСПУБЛИКЕ БЕЛАРУСЬ

Г.Н. Соколова,

доктор философских наук, профессор, зав. отделом экономической социологии и социальной демографии Института социологии Национальной академии наук Беларуси

Состояние и тенденции развития трансформируемой экономики

Период вхождения Беларуси в область рыночной экономики можно разделить на два этапа. Первый этап (1991-1995 гг.) - период первоначального накопления капитала за счет инфляционного перераспределения ресурсов и импорта западных потребительских товаров при одновременном сокращении реального спроса. В социальном аспекте это выразилось в завышенных ожиданиях скорого благополучия, несмотря на снижение реальных доходов и ухудшение качества жизни населения. Второй этап (1996—2002 гг.) - это период стабилизации и экономического роста.

В начале 90-х годов в белорусской промышленности началось резкое падение выпуска продукции и ухудшение финансовых показателей предприятий. К 1994-1995 гг. наибольший спад произошел в топливной промышленности, зависящей от импортируемой нефти, электроэнергетике, текстильной промышленности, промышленности строительных материалов. На втором этапе производственные показатели предприятий стабилизировались, но произошло это в основном за счет укрепления трудовой дисциплины и других административных мер. В результате износа активной части основных производственных фондов до 60-80% от общего их объема белорусская промышленность не в состоянии изменить стратегию развития в соответствии с рыночным курсом и создается опасность экономической стагнации в будущем. Вместе с тем направления изменения структуры ВВП свидетельствуют о том, что Беларусь не может иметь уникальной, отличной от стандартной рыночной экономики, структуры производства. Снижается удельный вес промышленности и сельского хозяйства, повышается доля сектора услуг, достигая к 2002 г. 40% всего объема производства. По данным статистики, на предприятиях госу-

дарственной формы собственности в 2002 г. было занято 55,8% трудоспособного населения, а негосударственной - 44,2%. Доля занятых на малых предприятиях составила в 2002 г. 7,6% от всех занятых в экономике, а объем произведенной продукции (работ и услуг) - 15,5% объема ВВП, что демонстрирует гибкость и адаптоспособность малых предприятий.

Реализация модели социально ориентированной рыночной экономики, как основной государственной концепции Республики Беларусь, предполагает формирование соответствующего рынка труда, представляющего собой механизм согласования интересов работников и нанимателей при посредничестве государства. Однако исследование состояния рынка по материалам статистики 2001-2002 гг. выявляет ряд негативных тенденций. Так, имеет место тенденция увеличения предложения рабочей силы при одновременном уменьшении спроса, что связано со структурной перестройкой экономики на фоне замедления темпов ее развития. Наблюдается тенденция омоложения контингента безработных, во многом связанная с низким уровнем их образования, а также тенденция преобладания женщин (до 60%) среди временно неработающих.

В республике формируется переходный, смешанный рынок труда, включающий в себя как старые, так и новые механизмы определения стоимости рабочей силы, регулирования занятости и безработицы. Среди черт, характеризующих этот рынок, согласно данным Министерства статистики и анализа Республики Беларусь за 2002 г., выделяются:

- низкая стоимость рабочей силы, что во многом является следствием полной занятости как социального приоритета в экономике;
- отсутствие свободного перемещения работников по территории страны из-за со-

хранения института прописки и неразвитости рынка жилья;

- увеличение масштабов вынужденной неполной занятости: в 2002 г. в режиме неполного рабочего времени работали 14,1% против 9,9% в 2001 г.;

- трансформация вынужденной неполной занятости в регистрируемую безработицу с увеличением доли высвобожденных работников: их удельный вес в численности выбывших работников возрос с 6,8% в 2001 г. до 7,9% в 2002 г.;

- наличие скрытой безработицы (до 20%, по оценкам экспертов) и вторичной занятости: в 2002 г., по данным социологического мониторинга¹, 41,2% респондентов имели по одному источнику дохода, 33,2% - по два, 15,6% - по три, 4,5% - по четыре и более источников дохода;

- несоответствие спроса и предложения рабочей силы по профессионально-квалификационному составу: 80% свободных рабочих мест требуют замещения рабочими, в то время как 40% ищущих работу - специалисты с высшим и средним образованием;

- низкий уровень пособий по безработице, составляющий 6% от средней заработной платы, что способствует перемещению рабочей силы в сферу неконтролируемой занятости.

Вместе с тем на фоне относительной стабилизации экономического положения в республике к 2002 г. государство стало вводить в действие рыночный механизм «переключения» оплаты сферы услуг (в частности, коммунальных платежей) с бюджетных организаций на население при одновременном, как планировалось, наращивании заработной платы, с тем чтобы 80% ее прироста шло на оплату сферы услуг, а 20% - на повышение покупательского спроса. Введение в конце 2002 г. механизма «переключения» всей тяжести тарифа оплаты коммунальных услуг с промышленных предприятий на население (т.е. на семейный бюджет) без соответствующего изменения реальной заработной платы (в связи с высокой инфляцией) резко ухудшило положение населения, породило в общественном сознании

¹ Здесь и далее под социологическим мониторингом понимается республиканский мониторинг общественного мнения, проводимый Институтом социологии НАН Беларуси, где автор выступает ответственным за экономический блок.

сомнения в целесообразности проводимой политики и во многом сказалось на экономическом поведении людей².

Формирование данного социального явления в контексте изменений, происходящих в экономической политике на уровне государства и, соответственно, изменений в материальном положении семей, изучалось нами по данным республиканского социологического мониторинга, включающего в себя исследования, проведенные Институтом социологии НАН Беларуси в апреле 2001 г., октябре и декабре 2002 г.³

Оценка населением изменений в социально-экономической ситуации

По данным исследований, оценка населением социально-экономической ситуации в республике как «хорошей» и «скорее, хорошей» повышалась с начала 2001 г. и до конца 2002 г.; общее повышение положительных оценок, при их скромных абсолютных величинах, составило 3,4 раза. Доли тех, кто оценил социально-экономическое положение как «среднее» (1/3), и тех, кто оценил это положение как «скорее, плохое» и «плохое» (1/2), практически не изменились (табл. 1).

В каком же направлении, по оценкам населения, изменяется социально-экономическая ситуация в республике? Здесь общественное мнение как бы поляризуется. Доля тех, кто считает, что ситуация улучшается, увеличилась к концу 2002 г. (по сравнению с 2001 г.) в 1,5 раза, но и доля тех, кто считает, что она ухудшается, также возросла в 1,4 раза (доля средних оценок не изменилась). Дело в том, что половина тех, кто затруднялся в ответе в 2001 г., определилась и в 2002 г. оценила изменения в социально-экономической ситуации в республике как негативные (рис. 1).

Есть основания полагать, что в немалой степени поляризации общественного мнения

² По данным The World Factbook и Госкомстата РФ, годовой уровень инфляции, оцененный по росту потребительских цен, составил в Беларуси за 2002 г. 46,1%.

³ В социологическом исследовании, проведенном в апреле 2001 г., выборочная совокупность составила 2433 чел., в октябре 2002 г. - 2113 чел., в декабре 2002 г. - 1131 чел. Предельная ошибка выборки по оценочным показателям, гарантированная с 95%-й вероятностью, в первых двух исследованиях составила $\pm 2\%$, в третьем — $\pm 3\%$. С учетом данной погрешности выводы исследований можно экстраполировать на генеральную совокупность, т.е. население республики.

тспособствовало введение в конце 2002 г. рыночного механизма коммерциализации сферы гслуг в условиях, когда повышение минимального потребительского бюджета (в ноябре 2002 г. он был увеличен со 123 до 134,5 тыс. руб.) и средней заработной платы (со 123 до 179 тыс. руб.), призванное компенсировать денежные затраты населения, «съедалось» инфляцией. Это предположение подтверждается данными, свидетельствующими об ухудшении отношения населения к белорусской модели активного регулирования государством рыночных процессов.

Сравнительный анализ оценок населения эффективности социально-экономической политики в 2001 и 2002 гг. показал, что отношение респондентов к рыночной экономике с элементами государственного регулирования ухудшилось в 1,5 раза. Если в 2001 г. за данный тип экономики выступали до половины

как мужчин, так и женщин, то в 2002 г. - только 1/3 населения. Отношение людей к свободной рыночной экономике практически не претерпело изменений, но вдвое ухудшилось отношение к централизованной плановой экономике. В то же время резко (в 5 раз) возросла доля тех, кто затруднился в ответе. Данное обстоятельство свидетельствует о ценностном конфликте в сознании примерно 1/3 респондентов, суть которого в том, что прежние представления о социально ориентированной экономике подверглись серьезному испытанию (табл. 2).

Повышение психологической напряженности в обществе выразилось в росте озабоченности людей по поводу вопросов, связанных с их жизнеобеспечением. Так, из экономических проблем, которые волнуют людей больше всего, на первое место вышли проблема инфляции (обесценения денег) и проблема

Таблица 1

Оценка респондентами социально-экономической ситуации в республике, %

Оценка ситуации	2001 г., апрель	2002 г., октябрь	2002 г., декабрь
Хорошая	0,3	1,1	2,6
Скорее, хорошая	2,2	3,0	6,0
Средняя	28,4	27,0	31,1
Скорее, плохая	38,3	31,1	24,5
Плохая	16,9	24,1	25,6
Затрудняюсь ответить	13,9	13,7	10,2

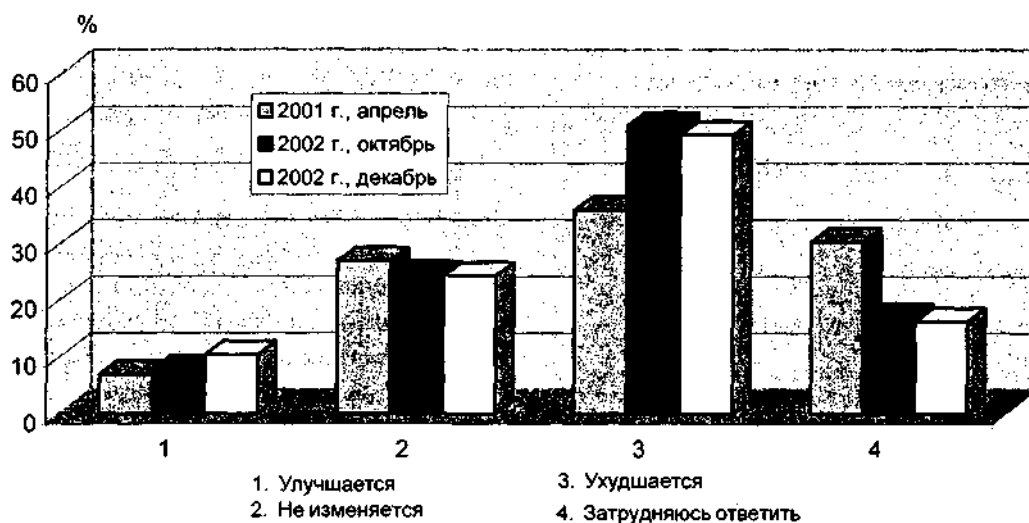


Рис. 1. Оценка респондентами направления изменений в социально-экономической ситуации.

трудоустройства и безработицы (80% населения); на второе - последствия аварии на Чернобыльской АЭС (78,5%); на третье - демографические проблемы - рост смертности и падение рождаемости (70,5%); на четвертое - рост числа убыточных предприятий (67,3%); пятое место поделили между собой половинчатость проведения экономических реформ и непоследовательность политики государства по отношению к отечественному предпринимательству (62%).

Проблемы жизнеобеспечения людей в масштабах республики связываются в общественном мнении с проблемами экономического положения предприятий, на которых эти люди работают. Так, согласно оценкам респондентов экономического положения предприятий, на которых они трудятся, в стабильном режиме работают 41,4%, неустойчиво - 29,0%, находятся в кризисном состоянии - 13,0% (12,6% затруднились ответить, а 4,0% не работают). Что же касается предпринимательства, то только 20% респондентов хотели бы в перспективе заниматься им, но не рискуют начать эту деятельность из-за нехватки финансовых средств (1/3), высокого налогообложения (1/5), сложного законодательства в этой области (1/6).

Оценка населением изменений в материальном положении семьи

В основу определения изменений в материальном положении семей положены следующие показатели: оценка респондентом материального положения семьи; оценка уровня

семейного достатка; величина среднего дохода на одного члена семьи в месяц, предшествующий опросу; оценка уровня дохода на одного члена семьи в месяц, предшествующий опросу. Совокупность данных показателей служит своеобразным фундаментом для проявления субъективных характеристик респондентов (уровня притязаний, самоидентификации с тем или иным социальным слоем в плане материальной обеспеченности, ощущения стабильности своего положения на рабочем месте и в обществе) и объективизации этих характеристик в той или иной стратегии экономического поведения.

В контексте социально-экономической ситуации респонденты определяют и свое собственное материальное положение, которое в значительной мере обусловлено местом их основной работы. Более 1/2 респондентов работают на государственных предприятиях, в учреждениях, 1/4 трудится в негосударственных организациях, 1/4 - не работает. 80% респондентов имеют постоянную работу по найму и работают полный рабочий день. 1/5 респондентов довольна всем, а 4/5 - не устраивает размер заработка. Почти половина респондентов признает, что трудно устроиться на постоянную работу не только по специальности, но и не по специальности, и даже на временную работу; достаточно трудно найти и подработку.

В связи со стабилизацией экономического положения в республике к 2001 г. оценка респондентами материального положения своих семей как «хорошего» и «скорее, хорошего» повысилась к середине 2002 г. почти вдвое (с 5,8 до 10,9%). Однако к концу 2002 г. эта оценка снизилась до исходного уровня начала 2001 г. (4,7%). Одновременно увеличилась доля тех, кто оценил материальное положение своей семьи как «скорее, плохое» и «плохое», за счет перехода в этот слой тех, кто прежде затруднялся в ответе (рис. 2). Очевидно, что опасения населения относительно ухудшения социально-экономической ситуации в республике, высказанные ими в 2001 г., оправдались и сказались на оценке нынешнего материального положения семей.

Оценивая уровень своего достатка в декабре 2002 г., 27,7% респондентов отметили, что денег с трудом хватает на питание; 45,4% - на питание хватает, но покупка одежды является про-

Таблица 2
Оценка респондентами разных типов экономики по критерию их эффективности, %

Оценка	2001 г., апрель	2002 г., октябрь	2002 г., декабрь
Свободная рыночная экономика	24,7	25,7	26,3
Смешанная (рыночная с элементами гос. регулирования)	49,0	32,2	32,5
Централизованная плановая экономика	15,8	8,7	7,8
Затрудняюсь ответить	10,5	33,4	33,4

Социологический мониторинг экономического реформирования в Республике Беларусь

блемой; 19% - денег хватает на питание и одежду, но покупка крупной бытовой техники является проблемой; 6,9% - хватает на все, но отдых на известных зарубежных курортах недоступен; 0,6% - доступно все, кроме покупки нового зарубежного автомобиля; 0,4% - материальных затруднений не испытывают (табл. 3). Достоверность ответов респондентов подтверждается данными Министерства статистики и анализа, согласно которым численность населения с уровнем располагаемых ресурсов ниже минимального потребительского бюджета (МПБ) составляла в 2002 г. 71,0% от общей численности населения. Данная цифра почти совпадает с удельным весом первых двух групп респондентов (73,1%), оценивших свои ресурсы на уровне простого воспроизводства рабочей силы в обществе.

Определение респондентами денежного дохода на одного члена семьи за месяц, предшествующий последнему опросу (за ноябрь), показало, что доход ниже уровня бюджета прожиточного минимума (12-75 тыс. руб.) имели 35,6%, от уровня бюджета прожиточного минимума до уровня минимального потребительского бюджета (76-125 тыс. руб.) - 36,5%; от 1-го до 2-х мини-

мальных потребительских бюджетов (130-240 тыс. руб.) - 21,6%; от 2-х до 3-х минимальных потребительских бюджетов (250-350 тыс. руб.) - 5,0%; от 3-х до 4-х минимальных потребительских бюджетов - 0,7%; свыше 4-х минимальных потребительских бюджетов (550 тыс. руб. и более) - 0,6% (табл. 4).

Рассмотрение дохода разных социальных групп по отношению к минимальному потребительскому бюджету показывает, что в наихудшем положении находятся крестьяне и сельскохозяйственные рабочие (90,3% - ниже уровня МПБ) и пенсионеры (88,6% - ниже уровня МПБ), а в наилучшем - лица, занятые предпринимательской деятельностью (39,9% - ниже уровня МПБ) (табл. 5). Таким образом, ниже уровня минимального потребительского бюджета в среднем на душу населения за 2002 г. определили свой доход 72,1% респондентов. Совпадение этой цифры с данными государственной статистики (71,0%) еще раз подтверждает реальность ситуации, когда ниже уровня минимального потребительского бюджета (в режиме простого выживания) находится более 70% населения республики⁴.

Как же оценивают уровень денежного дохода на одного члена семьи за ноябрь 2002 г. сами респонденты? «Очень низким» его оценили 19,8%, «низким» - 44,4%, «средним» - 33,6%, «высоким» - 2,1%, «очень высоким» - 0,1% (табл. 6). При этом оценки мужчин и женщин оказываются достаточно близкими между собой и не выходят за пределы погрешности, с которой выборочная совокупность отражает генеральную - население республики.

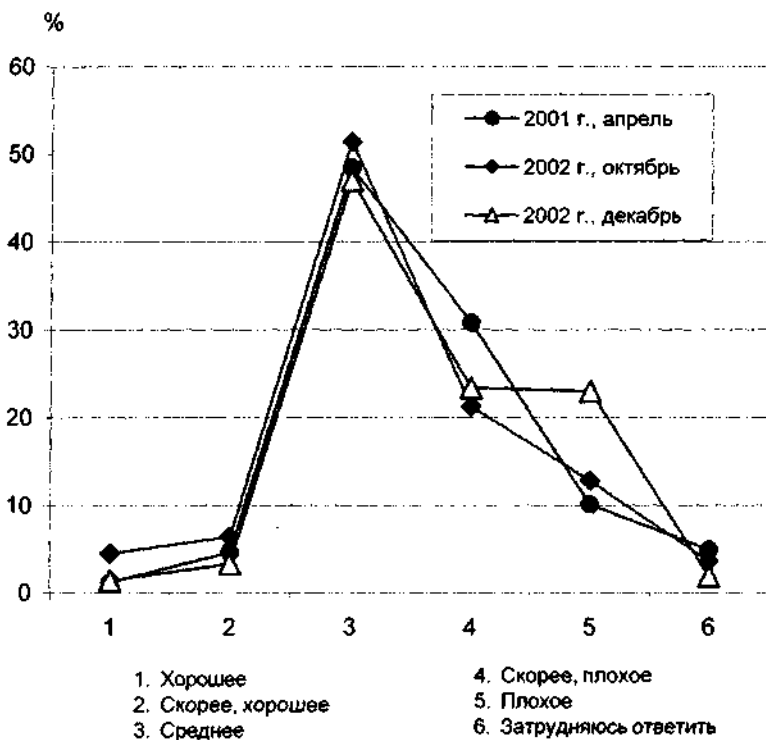


Рис. 2. Оценка респондентами материального положения их семей.

⁴ Минимальный потребительский бюджет (МПБ) - это основной социальный норматив, представляющий собой стоимость набора материальных благ и услуг, необходимых для удовлетворения минимальных физиологических и социальных потребностей человека. МПБ в среднем на душу населения составлял в 2001 г. 83 тыс. руб. (бюджет прожиточного минимума - 50 тыс. руб.), в 2002 г. - 123 тыс. руб. (БПМ - 74 тыс. руб.). В ноябре 2002 г. был утвержден новый среднедушевой МПБ семьи из четырех человек - 134,5 тыс. руб. (бюджет прожиточного минимума увеличился до 81,3 тыс. руб.).

Методом кластерного анализа⁵ был выявлен уровень притязаний разных групп респондентов с различным доходом. Достаточным и объективным оказалось выделение в массиве респондентов трех кластеров (табл. 7). При сравнении средних значений первого и второго кластеров заметна их идентичность в разнице между «очень низким», «низким», «средним», «высоким» и «очень высоким» доходами, которая составляет примерно 1,5-2 раза. Сравняя в первом и втором кластерах одни и те же позиции подходов, выявляем также разницу в 2-2,2 раза. Можно сделать вывод, что во второй кластер попали люди с более высокими доходами, чем в первый

⁵ Кластерный анализ осуществлен научным сотрудником сектора математического моделирования и анализа данных Института социологии НАН Беларуси Е.М. Бородачевой.

Оценка респондентами уровня своего достатка (2002, декабрь), %

Оценка	Мужчины	Женщины	Итого
Денег с трудом хватает на питание	22,7	31,9	27,7
Денег хватает на питание, но покупка одежды является проблемой	45,1	45,5	45,4
Денег хватает на питание и одежду, но покупка крупной бытовой техники является проблемой	23,7	15,1	19,0
Денег хватает на питание, одежду и крупную бытовую технику, но отдых на известных зарубежных курортах невозможен	7,1	6,8	6,9
Денег хватает на питание, одежду, крупную бытовую технику, отдых, но покупка нового зарубежного автомобиля невозможна	0,7	0,6	0,6
Материальных затруднений не испытываю, при необходимости могу приобрести новый зарубежный автомобиль, квартиру	0,7	0,1	0,4

Таблица 4

Определение разными гендерными группами респондентов своего денежного дохода за месяц, предшествующий опросу (2002, декабрь), %

Величина дохода	Мужчины	Женщины	Итого
Ниже БПМ (12-75 тыс. руб.)	32,8	37,5	35,6
От БПМ до МПБ (76-125 тыс. руб.)	35,1	37,6	36,5
От 1 до 2 МПБ (130-240 тыс. руб.)	23,4	20,4	21,6
От 2 до 3 МПБ (250-350 тыс. руб.)	6,8	3,6	5,0
От 3 до 4 МПБ (380-500 тыс. руб.)	1,1	0,6	0,7
Свыше 4 МПБ (550 тыс. руб. и более)	0,8	0,3	0,6

Таблица 5

Определение разными социальными группами респондентов своего денежного дохода за месяц, предшествующий опросу (2002, декабрь), %

Величина дохода	Рабочий	Крестьянин	Служащий	Предприниматель	Пенсионер (не работ.)	Учащийся (стационар)	Домохозяйка, безработный	Итого
Ниже БПМ	40,1	66,8	31,2	9,6	35,9	33,5	45,3	35,6
От БПМ до МПБ	32,6	23,5	35,0	30,3	52,7	30,1	24,0	36,5
От 1 до 2 МПБ	25,1	9,7	28,1	30,1	10,9	33,7	28,4	21,6
От 2 до 3 МПБ	2,2	0,0	3,2	22,4	0,5	2,7	2,3	5,0
От 3 до 4 МПБ	0,0	0,0	2,5	7,6	0,0	0,0	0,0	0,7
Свыше 4 МПБ	0,0	0,0	0,0	0,6	0,0	0,0	0,0	0,6

кластер. Дальнейший анализ позволяет заключить: в третий кластер попали люди с еще более высоким, но нерегулярным доходом, и это требует дополнительного рассмотрения. Что касается первых двух кластеров, то, согласно данным таблицы, респонденты в первом кластере, составляющие 71,7% (с доходом, как выяснилось ранее, ниже уровня МПБ), считают очень низким доход в 57 тыс. руб., а очень высоким - 504,7 тыс. руб.; во втором кластере (с доходами выше уровня МПБ) очень низким считается доход в 128,7 тыс. руб., а очень высоким - 1215,8 тыс. руб. Таким образом, уровень притязаний людей с доходом ниже уровня МПБ и с доходом выше уровня МПБ различается более чем в два раза. Отметим, что ограничение уровня притязаний людей не формирует основы для их профессионально активного экономического поведения. Чем ниже уровень притязаний индивидов, тем пассивнее их экономическое поведение.

Изменение в стратегии индивидуального экономического поведения

Одним из социальных последствий негативных изменений в материальном положении семьи явилось изменение в стратегии экономического поведения ее членов. Усложнившаяся социально-экономическая ситуация выступила своеобразным тестом на выживание, проходя который одни еще больше мобилизуются, а другие «сходят с дистанции». В последнем исследовании (декабрь, 2002) был задан вопрос о том, изменились ли у респондентов с переходом к рыночным отношениям возможности достичь материального благополучия. Ответы распределились следующим образом: у 1/5 эти возможности увеличились, у 1/2 практически не изменились, у 1/10 уменьшились, 1/4 респондентов пребывает в состоянии неопределенности. Что касается различных социальных групп, то в наименьшей мере возможности достичь материаль-

ного благополучия возросли у крестьян и сельскохозяйственных рабочих, в наибольшей мере - у лиц, занятых предпринимательской деятельностью (табл. 8).

Как же использовали респонденты эти возможности в течение 2002 г.? Дополнительную работу и разного рода подработки имели до 1/3 респондентов; до 1/2 - такой работы не имели, но испытывали необходимость в дополнительном заработке; до 1/5 - не видели необходимости в подработках. Что же касается разных социальных групп, то наиболее успешными в подработках были домохозяйки и безработные, наименее успешными - пенсионеры (табл. 9).

Представители различных социальных групп подрабатывают по-разному. Для служащих основным видом подработки является совместительство по основному месту работы (53,4%), для рабочих и лиц, занятых предпринимательской деятельностью - нерегулярные заработки (51,6 и 59,3% соответственно), для учащихся - также случайные подработки (65,3%), для пенсионеров - работа в подсобном хозяйстве, приносящая денежный доход (53,1%). Анализ данных свидетельствует о том, что подавляющее большинство респондентов

Таблица 6

Оценка респондентами уровня дохода на одного члена семьи за месяц, предшествующий опросу (2002, декабрь), %

Оценка	Мужчины	Женщины	Итого
Очень низкий	19,4	20,1	19,8
Низкий	42,0	46,3	44,4
Средний	35,6	32,0	33,6
Высокий	2,9	1,6	2,1
Очень высокий	0,1	0,0	0,1

Таблица 7

Оценка уровня социальных притязаний респондентов методом кластерного анализа (2002, декабрь)

Кластер	Число людей		Уровень дохода, тыс. руб.				
	чел.	%	очень низкий	низкий	средний	высокий	очень высокий
1	663	71,7	57,0	88,7	152,7	285,1	504,7
2	190	20,6	128,7	211,5	346,7	615,6	1215,8
3	71	7,7	93,0	163,8	350,0	3340,6	9872,3

имеет не более одного вида подработок (табл. 10). Очевидно, что за исключением служащих (23,2% от всего массива респондентов), дополнительная работа которых носит, по всей вероятности, профессиональный характер, подработки остальных социальных групп не имеют отношения к их профессиональной деятельности и являются борьбой за выживание.

По данным исследования 2002 г., заработная плата по основному месту работы составляла 78,5% в совокупном доходе белорусской семьи, при этом 70,0% дохода расходовалось на продукты питания. В таких условиях для обеспечения хотя бы простого воспроизводства своей рабочей силы люди вынуждены изыскивать дополнительные источники дохода, нередко в ущерб реализации профессиональных интересов. Можно говорить о формировании вынужденного экономически активного типа поведения, в меньшей мере связанного с удовлетворением профессиональных интере-

сов, а в большей - с удовлетворением материальных нужд.

Нынешнее состояние экономики в республике способствует дифференциации населения по типу экономического поведения на три основные группы: носителей *пассивного*, *адаптивного* и *активного поведения*, имеющего вынужденный характер. Вынужденный характер экономического поведения отражает возрастающее несоответствие оплаты основной работы необходимому уровню и качеству жизни и определяется по критерию наличия дополнительной работы и подработок (см. табл. 9 и 10). К носителям пассивного типа экономического поведения относятся те, кто не имеет дополнительной работы, но испытывает необходимость в дополнительном заработке; их доля составляет примерно 50%. К носителям адаптивного типа экономического поведения относятся те, кто приспособился к изменившимся условиям, снизив уровень своих потребное -

Таблица 8

Оценка разными социальными группами респондентов изменения своих возможностей достичь материального благополучия с переходом к рыночным отношениям (2002, декабрь), %

Оценка	Рабочий	Крестьянин	Служащий	Предприниматель	Пенсионер (не работ.)	Учащийся (стационар)	Домохозяйка, безработный	Итого
Возможностей стало больше	19,3	5,5	21,4	52,3	7,4	28,7	18,7	19,1
Возможности не изменились	45,3	71,4	42,1	13,1	50,1	37,0	40,9	44,2
Возможностей стало меньше	16,5	3,4	16,8	10,0	12,2	4,7	12,9	12,9
Затрудняюсь ответить	18,9	19,7	19,7	24,6	30,3	29,6	27,5	23,8

Таблица 9

Определение разными социальными группами респондентов наличия (или отсутствия) дополнительной работы за 2002 г., %

Наличие/отсутствие работы	Рабочий	Крестьянин	Служащий	Предприниматель	Пенсионер (не работ.)	Учащийся (стационар)	Домохозяйка, безработный	Итого
Да, дополнительная работа была	33,5	33,5	35,6	25,2	7,6	28,4	53,6	28,7
Нет, но я испытываю необходимость в дополнительном заработке	56,2	56,3	48,0	43,7	60,4	53,8	37,7	51,8
Нет, не было необходимости в подработках	10,3	10,2	16,4	31,1	32,0	17,8	8,7	19,5

тей; их доля составляет примерно 20%. К носителям вынужденно активного типа экономического поведения относятся те, кто имеет дополнительную работу и подработки, реализуя все возможности рыночной экономики; их доля составляет примерно 30%. Эту последнюю группу можно подразделить на две подгруппы: носителей профессионально активного типа экономического поведения, имеющих совместительство по месту основной работы или на другом предприятии (в организации), что составляет 10%, и носителей непрофессионально активного типа экономического поведения, использующих разного рода подработки, что составляет 20%. Таким образом, в силу возрастающего несоответствия оплаты труда необходимому уровню и качеству жизни активное экономическое поведение индивидов приобретает вынужденный характер и определяется по критериям количества и качества дополнительных работ и подработок.

Социальные последствия экономических реформ

Анализ материалов государственной статистики и социологического мониторинга (2001, апрель; 2002, октябрь; 2002, декабрь)

позволил сделать некоторые выводы относительно социальных последствий экономического реформирования в Беларуси.

Введение рыночных механизмов развития экономики происходит в условиях становления в республике спросоограниченного рынка труда, основные характеристики которого - несоответствие величины заработной платы по основному месту работы стоимости жизни, низкий уровень оплаты труда, сильная дифференциация в оплате труда по разным формам собственности и отраслям производства и др. В области оплаты труда с 1990 по 2002 г. обнаруживаются *негативные тенденции* в реализации основных функций заработной платы: снизилась доля заработной платы в денежных доходах населения (от 73,1% в 1990 г. до 53,3% в 2002 г.); ухудшилось соотношение средней заработной платы с минимальным потребительским бюджетом (от 215,0% в 1990 г. до 148,4% в 2002 г.); ухудшилось соотношение минимальной и средней заработной платы (от 26,0% в 1990 г. до 6,0% в 2002 г.); ухудшилось соотношение минимальной заработной платы с минимальным потребительским бюджетом (от 56,0% в 1990 г. до 8,9% в 2002 г.). Рыночное реформирование экономики в по-

Таблица 10

Определение разными социальными группами респондентов типа дополнительной работы (при ее наличии) за 2002 г., %

Определение типа работы	Рабочий	Крестьянин	Служащий	Предприниматель	Пенсионер (не работ.)	Учащийся (стационар)	Домохозяйка, безработный	Итого
Совместительство по месту основной работы	24,1	5,5	53,4	10,3	0,0	7,8	6,7	26,0
Совместительство на другом предприятии (в организации)	10,6	8,7	11,0	6,7	0,0	1,5	4,5	8,4
Нерегулярные заработки	51,6	58,8	14,2	59,3	40,1	65,3	36,7	37,5
Предпринимательство, включая «челночный» бизнес	5,2	7,0	9,1	25,7	0,0	3,5	22,0	9,7
Работа в подсобном хозяйстве, приносящая денежный доход	13,6	41,5	10,4	6,7	53,1	10,2	12,2	16,9
Временная работа за границей	0,0	0,0	3,5	15,0	0,0	6,5	16,4	5,4
Другое	6,3	0,0	5,9	0,0	6,8	5,2	5,4	5,1

добных условиях требует особой осторожности и просчитывания всех возможных социальных последствий принимаемых решений.

Введение в действие, на фоне относительной стабилизации экономической ситуации в 2002 г., рыночного механизма «переключения» оплаты сферы услуг с бюджетных организаций на население при одновременном, как планировалось, наращивании заработной платы получилось односторонним, поскольку высокий уровень инфляции свел на нет это наращивание. Данная реформа приобрела «однобокий» характер и вызвала целый ряд *негативных социальных последствий*, главные из которых - разочарование населения в социально ориентированной рыночной экономике, проводимой государством; резкое ухудшение уровня и качества материального положения домохозяйств как основных ячеек общества; изменение стратегии экономического поведения, целиком ориентированного на выживание в осложнившихся экономических условиях.

В процессе формирования рыночных отношений искажения в ценовой политике (максимум денег на продукты питания и потребительские товары и минимум - на коммунальные услуги, образование и медицину) неизбежно будут выравниваться в сторону стандартной структуры рыночной экономики с небольшими региональными отклонениями. Однако в этом движении необходимо учитывать, что действие экономических реформ, нацеленных на подобное выравнивание, напрямую связано с реорганизацией семейного бюджета, адаптацией семьи к меняющейся экономической ситуации, активизацией вынужденного характера экономического поведения индивидов. В настоящее время недостаточный

учет в реформировании макроэкономических показателей, включая высокие темпы инфляции в 2002 г., привел к тому, что средние суммы коммунальных платежей приблизились к уровню бюджета прожиточного минимума (составляющему, как известно, 60% МПБ), ниже уровня которого проживает U_3 населения Беларуси. Для ослабления негативных социальных последствий экономического реформирования в республике необходимо соотносить сроки и длительность периода введения экономических реформ со сроками преодоления рассмотренных негативных явлений и тенденций в экономическом развитии Республики Беларусь.

ЛИТЕРАТУРА

1. *Беларусь: выбор пути. Национальный отчет о человеческом развитии 2000*. Мн.: UNDP, 2000.
2. *Морова А.П. Социальная политика в сфере трудовых отношений*. Мн.: ИСПИ, 2000.
3. *Зиновский В.И.* Об основных изменениях уровня материального благосостояния населения Республики Беларусь // Проблемы управления. 2002. № 3(4).
4. *Рынок труда и механизмы его регулирования* / Под ред. Г.Н. Соколовой. Мн.: БТН-информ, 2001.
5. *Статистический ежегодник Республики Беларусь, 2002*. Стат. сборник / Министерство статистики и анализа Республики Беларусь. Мн., 2002.
6. *Труд и занятость в Республике Беларусь*. Стат. сборник / Министерство статистики и анализа Республики Беларусь. Мн., 2002.
7. *Социальное положение и уровень жизни населения Республики Беларусь*. Стат. сборник / Министерство статистики и анализа Республики Беларусь. Мн., 2002.