

процессы переработки информации, возможно сокращение ее стоимости (эффективность переработки будет повышаться). Во-вторых, такая перестройка системы осуществима и целесообразна лишь только в том случае, когда разработаны более-менее универсальные правила, в соответствии с которыми следует перерабатывать информацию без привлечения дополнительных сил и средств. Предприятия, которые смогут организовать свой процесс управления таким образом, без сомнения, получат значительные преимущества.

*В.Ф. Паршин, канд. экон. наук
БГЭУ (Минск)*

ВЗАИМОДЕЙСТВИЕ ЦЕН И НАЛОГОВ

Налоги и цены тесно взаимосвязаны не только через затратную составляющую цены, но и посредством платежеспособного спроса. Ведь налоги формируют доходную часть бюджетов и внебюджетных фондов, которая балансируется с расходной. Увеличение расходной части бюджета в свою очередь создает денежный спрос организаций, которые обслуживает бюджет или внебюджетный фонд. Инфляционный рост цен вызывает рост расходной части бюджетов и внебюджетных фондов, что усиливает потребность в повышении доходной части. Часть налоговых поступлений возрастает автоматически с ростом цен, поскольку большинство из них, как указывалось, по форме исчисления связано либо в целом с ценой, либо с ее составляющими. В тех случаях, когда этого недостаточно, ставки налогов повышаются или вводятся новые налоговые платежи.

Взаимосвязь цен и налогов можно выразить графиком кривых спроса и предложения, образующих в точках пересечения равновесные цены (см. рис.).

Введение налога в цену или его увеличение повышает цену равновесия на величину P_0P_1 при уменьшенном на величину q_0q_1 объеме спроса. Таким образом, на графике видно, что налоговое бремя сдерживает предпринимательскую деятельность и повышает уровень цен. График также показывает, что сокращение производства в условиях свободы ценооб-

разования ведет к росту цен и образованию поля $P_0P_1b_1K$, которое отражает эффект монополизма производителей.

Очевидно, необходим дифференцированный подход к налогообложению в зависимости от степени свободы ценообразования и монополизма в производстве. В таких условиях самой разумной политикой является взимание этого эффекта в виде налога в бюджет. Тем самым ослабляется побудительный мотив к обусловленному монопольным положением сокращению производства.

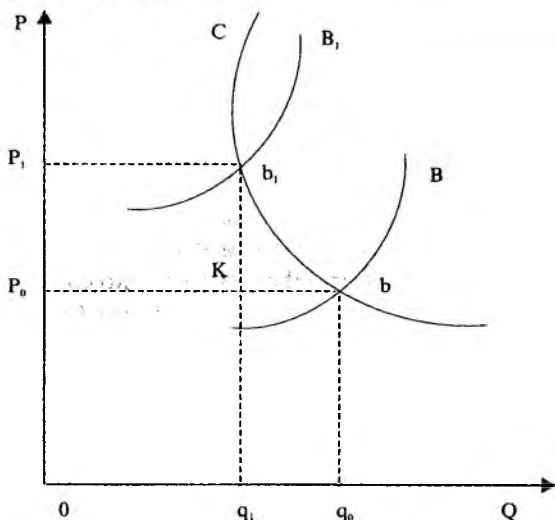


Рис. Зависимость равновесных цен от налогового бремени

Обобщая изложенное, следует отметить, что для основной группы предприятий налоговые платежи подчас образуют суммы, превышающие 60 % выручки предприятия, а следовательно, цены реализации. Подобный налоговый пресс является неоправданным, существенно сдерживает развитие производства. К платежам, оказывающим наиболее существенное влияние на налоговую нагрузку предприятия, за небольшим исключением, можно отнести НДС и отчисления на социальные нужды. Таким образом, наибольший эффект для максимального количества предприятий будет достигнут в случае снижения на макроуровне (уровне правительства) ставок именно по указанным выше платежам.

ПРОБЛЕМЫ ПОВЫШЕНИЯ КАЧЕСТВА ПРОДУКЦИИ И КОНКУРЕНТОСПОСОБНОСТИ ОТЕЧЕСТВЕННЫХ ПРЕДПРИЯТИЙ

Общеизвестно, что для потребителя представляет интерес длительная работа без поломок купленной техники и возможность ее быстрого ремонта и восстановления. На предприятиях это характеризуется такими интегрированными показателями, как “наработка на отказ”, и временем, в течение которого предприятие гарантирует произвести ремонт вышедшей из строя техники. “Нарработка на отказ” означает время, в течение которого предприятие у себя проводит безостановочную обкатку выпускаемой продукции. Например, японские и корейские фирмы всю бытовую технику “гоняют” 10 000—15 000 тыс. ч непрерывно на стендах. И если какой-то телевизор или видеомагнитофон не выдерживает такой срок, сборочный конвейер останавливается и пока не будет найдена причина поломки, он не включается в работу.

Второй показатель означает такую организацию сервисной службы предприятия, которая обеспечила бы ремонт выпускаемой сложной техники в течение 24 или 48 ч в любой точке мира. Такую возможность обеспечивают сейчас все ведущие фирмы мира. Например, “Катерпиллер” осуществляет ремонт своих тракторов и строительной техники в течение 48 ч в любой точке земного шара. “Мерседес” ремонтируется в странах Европы в течение 24 ч.

Такие высокие показатели качества и ремонтпригодности, которые еще называются “стоимостью владения изделием”, обеспечиваются организационно-техническими мероприятиями и принципами создания сложной техники, важнейшими из которых являются:

1. Проектирование изделия из функционально-законченных унифицированных узлов и модулей по международным стандартам ISO 9000.

2. Конструктором обеспечивается при этом возможность применения в новом изделии 80 % модулей из предыдущих