

АНАЛИЗ РЫНКА ТРУДА В РЕСПУБЛИКЕ БЕЛАРУСЬ

Боярчук Инесса Сергеевна

Белорусский государственный экономический университет

Становление рыночной системы хозяйствования неизбежно связано с обострением проблем размещения и использования трудовых ресурсов, поэтому изучение рынка труда является одной из актуальнейших задач современной науки. Рынок труда является одним из наиболее сложных рынков, которые существуют и функционируют. В отличие от других рынков специфика этого рынка состоит в том, что здесь объектом контрактов выступает сам человек, его способность к труду. Вопросы занятости и безработицы являются одними из важнейших социально-экономических проблем. Изучение индикаторов функционирования рынка труда позволяет выявить сложившуюся ситуацию, провести анализ и разработать рекомендации по улучшению его состояния. Разработка индикатора трудовой мобильности сможет сказать насколько динамичен весь рынок труда, а, следовательно, и вся экономика.

Для комплексной оценки состояния рынка труда Республики Беларусь был проведён анализ следующих ключевых индикаторов: коэффициент опережения роста производительности труда по ВВП к росту реальной заработной платы,%; темп роста доли оплаты труда работников в ВВП Республики Беларусь,%; темп роста доли обратившихся по поводу трудоустройства к доли вакансий в числе работающих,%; темп роста численности занятых в экономике,%; темп роста доли дополнительно введенных рабочих мест к уже существующим,%; темп роста доли работающих пенсионеров,%; уровень экономической активности населения,%; удельные издержки труда в себестоимости продукции (ULC); индикатор внутренней трудовой мобильности [2].

Индикатор трудовой мобильности можно построить из трех компонентов, отражающих:

1) **внутреннюю миграцию (доля внутренних мигрантов в населения)**, которая определяется по формуле:

$$K_{\text{моб1}} = M_{\text{internal}} / P, \quad (1)$$

где M_{internal} – численность внутривнутриреспубликанской миграции, P – среднегодовая численность населения (рассчитывается $S^t = \frac{S_6 + S_7}{2}$, где S_6 – численность населения на начало года в рассчитываемом году, S_7 – численность населения на начало в следующем году).

Динамика показателей внутренней миграции в Республике Беларусь в 2007-2012 гг. показана в таблице 1.

Таблица 1 – Динамика показателей внутренней миграции в 2007-2012 гг.

Показатели	2007	2008	2009	2010	2011	2012
Коэффициент внутренней ммиграции	2.3	2.3	2.6	2.2	2.1	2.1
Внутренняя миграция, чел.	224350	219140	244957	211260	195876	194264

Примечание – Источник: собственная разработка на основе данных Национального статистического комитета Республики Беларусь

В 2009 г. внутренняя миграция составила 244,9 тыс. чел. или 2,6%. Это самый высокий показатель за исследуемый период. В последующие годы он начал снижаться.

2) **работу не по месту жительства внутри страны (А+Б+В) (таблица 2).**

3) **работу не по месту жительства за пределами страны (Г) – (таблица 2).**

Как видно из таблицы 2 в 2009 году трудовая мобильность по переписи в процентах от занятого населения составила 9,8%, от всего населения – 4,8%.

Занятое население Беларуси по месту проживания и месту нахождения работы можно мониторить по обследованиям домашних хозяйств. В анкете по изучению занятости населения задаются следующие вопросы в разделе IV: 1. Искали ли Вы в течение месяца, предшествующего обследуемой неделе, другую или дополнительную работу? 2. По какой причине Вы искали другую работу? и в разделе V: В течение месяца, предшествующего обследуемой неделе, какие действия Вы осуществляли, чтобы найти работу или организовать предпринимательскую деятельность? Однако данных, по которым мы смогли бы судить об изменении рабочих мест населением, т.е. о профессиональной мобильности Белстат не дает.

Таблица 2 – Занятое население Беларуси по месту проживания и месту нахождения работы согласно переписи 2009 г.

Показатель	Численность	Доля от занятых, %	Доля от всего населения (9 503,8 тыс=100%)
Занятое население в возрасте 15 лет и старше, тыс. чел.в т.ч.:	4 613 351	100	
лица, место работы которых находится на территории того же населенного пункта, в котором эти лица проживают	4 143 571	89,8%	43,6%
А) того же административного района Республики Беларусь	152 057	3,3%	1,6%
Б) другого административного района той же области	138 062	3,0%	1,5%
В) другой области	120 666	2,6%	1,3%
Г) другой страны	41 783	0,9%	0,4%
Прочие	17 212	0,4%	0,2%

Примечание – Источник: собственная разработка на основе данных Национального статистического комитета Республики Беларусь

Судить о динамике занятости населения не по месту проживания можно по коэффициенту соотношения занятых и трудоспособных ресурсов в разрезе районов и городов:

$$K_{\text{моб}2_i} = E_i / W_{a_i}, \quad (2)$$

где i – регион (страна, область, город, район);

K_i – коэффициент соотношения занятых и трудоспособных;

E_i - численность населения, занятого в экономике за год;

W_{a_i} - численность населения в трудоспособном возрасте за год [27].

Тогда показатель трудовой мобильности может быть следующим:

$$K_{\text{моб}} = K_{\text{моб}1_{\text{сравниваемый год}}} + K_{2009} * K_{\text{моб}2_{\text{сравниваемый год}}} / K_{\text{моб}2_{\text{базовый год}}}, \quad (3)$$

где $K_{\text{моб}1_{\text{сравниваемый год}}}$ - коэффициент внутренней миграции в рассчитываемом году;

$K_{\text{моб}2_{\text{сравниваемый год}}}$, $K_{\text{моб}2_{\text{базовый год}}}$ - доля занятых к трудоспособным в разрезе районов и городов в рассчитываемом году и базовом соответственно.

K_{2009} - доля занятых, место работы которых находилось на территории другого населенного пункта, в котором эти лица не проживают в % от всего населения (А+Б+В+Г). Возьмем этот показатель, так как данные, полученные в ходе переписи населения, являются наиболее точными и могут скорректировать показатель мобильности.

$$K_{2009} = 1,6\% + 1,5\% + 1,3\% + 0,4\% = 4,8\%.$$

$K_{\text{моб2}}_{\text{сравниваемый год}}$ и $K_{\text{моб2}}_{\text{базовый год}}$ рассчитываются исходя из динамики вариации этих показателей по 118 р-нам и 11 городам.

При расчете этих показателей вариации отклонения всегда берутся с положительным знаком (по модулю или возводятся в квадрат).

Как видим из рисунка 1 среднее значение с 2009 года выросло на 3,5 в 2012 году за счет увеличения как минимального, так и максимального значения. Среднее линейное отклонение отражает среднее из абсолютных (по модулю) отклонений всех значений анализируемой совокупности от их средней величины, т.е. показывает насколько значения анализируемой совокупности данных находятся далеко от среднего значения. С 2008 года растет среднее значение, как и среднее линейное отклонение, т.е. если в 2009 из всех анализируемых значений в среднем больше или меньше средней (75,8) по совокупности на 4,8, то в 2012 среднее (79,3) больше или меньше на 5,6.

Дисперсия – средний квадрат отклонений. Стандартное отклонение – корень из дисперсии (среднего квадрата отклонений), как мы видим значение очень близко к значению среднего линейного отклонения. Коэффициент вариации – наиболее универсальный показатель, отражающий степень разбросанности значений независимо от их масштаба и единиц измерения. Это отношение стандартного отклонения к средней величине. Коэффициент вариации измеряется в процентах. Как мы видим коэффициент вариации меньше 33%, поэтому изучаемую совокупность можно назвать однородной.

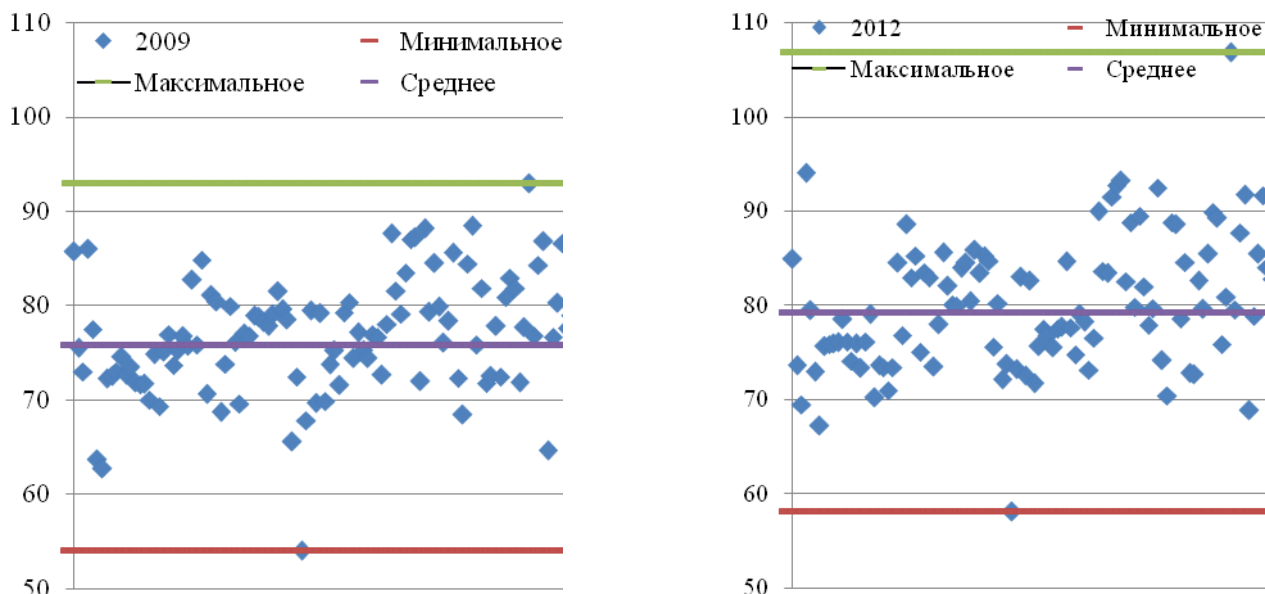


Рисунок 1 – Показатели вариации коэффициента занятого населения к трудоспособным за 2009 и 2012 годы

Примечание – Источник: собственная разработка

Из полученных показателей вариации можем рассчитать коэффициент внутренней трудовой мобильности (таблица 3).

Таблица 3 – Расчет коэффициента внутренней трудовой мобильности, начиная с 2009 г.

	2009	2010	2011	2012
Коэффициент внутренней миграции	2,6	2,2	2,1	2,1
Доля занятых к трудоспособным	0,794	0,804	0,81	0,805
Показатель трудовой мобильности	7,36	7,02	6,90	6,83
Показатель трудовой мобильности с учетом коэффициента вариации доли занятых к трудоспособным, %	7,36	7,03	6,96	7,17
Индекс внутренней трудовой мобильности, %	100	95,4	93,7	92,8
Индекс внутренней трудовой мобильности с учетом коэффициента вариации доли занятых к трудоспособным, %	100	95,5	94,5	97,4

Примечание – Источник: собственная разработка

По полученным результатам можно судить о том, что начиная с 2009 г. показатель трудовая мобильность уменьшается и в 2012 году достигает значения 6,83, снизившись на 0,53 или на 7,2%.

Пример расчета показателя по 2010 г.:

Показатель трудовой мобильности:

$$K_{\text{моб}2010} = K_{\text{моб}12010} + K_{2009} * K_{\text{моб}22010} / K_{\text{моб}22009},$$

где $K_{\text{моб}12010} = 2,2$;

$K_{\text{моб}22010} = 0,804$;

$K_{\text{моб}22009} = 0,794$;

$K_{\text{моб}2010} = 2,2 + 4,8 * 0,804 / 0,794 = 7,02$.

Показатель трудовой мобильности с учетом коэффициента вариации доли занятых к трудоспособным, %:

$$K_{\text{моб}2010, \text{вар}} = K_{\text{моб}12010} + K_{2009} * K_{\text{моб}22010} / K_{\text{моб}22009} * K_{\text{вариации}2010} / K_{\text{вариации}2009},$$

где $K_{\text{вариации}2010} = 8,1$,

$K_{\text{вариации}2009} = 8,1$

тогда:

$$K_{\text{моб}2010, \text{вар}} = 2,2 + 4,8 * 0,804 / 0,794 * 8,1 / 8,1 = 7,03$$

Берем рассчитанный показатель трудовой мобильности в 2009 г. за 100%, тогда *индекс внутренней трудовой мобильности в 2010 г. составит:*

$$I_{\text{моб}2010, \text{в}} \% = 7,02 / 7,36 * 100 = 95,4$$

т.е. по сравнению с 2009 г. трудовая мобильность уменьшилась на 4,6%.

Индекс внутренней трудовой мобильности с учетом коэффициента вариации доли занятых к трудоспособным, %:

$$I_{\text{моб}2010, \text{вар}} = K_{\text{моб}2010, \text{вар}} * I_{\text{моб}2009, \text{вар}} / K_{\text{моб}2009, \text{вар}},$$

тогда:

$$I_{\text{моб}2010, \text{вар}} = 7,03 * 100 / 7,36 = 95,5.$$

В ходе проведенного анализа выявлено ухудшение ситуации на рынке труда в 2013 году по сравнению с 2010 годом (рисунок 2). Так, коэффициент опережения производительности труда по сравнению с ростом реальной заработной платы в 2013 году сократился на 5 процентных пункта и составил 88%, коэффициент рассчитывался путем деления производительности труда по ВВП на реальную начисленную заработную плату, при этом снижение коэффициента обеспечило именно уменьшение производительности труда, в то время как заработная плата, наоборот, увеличилась. Темп роста доли обратившихся по поводу трудоустройства к доли вакансий в числе работающих сократился почти на 2 процентных пункта, темп роста доли новых рабочих мест к уже существующим сократился на 32 процентных пункта, так как численность принятых на дополнительно введенные рабочие места в 2013 по сравнению с 2012 годом сократилась с 51,8 до 44 тыс. чел, что можно объяснить сокращением объемов производства в 2013 году практически по все ключевым отраслям. Внутренняя трудовая мобильность снизилась на 7,2 процентных пункта?. Наблюдались незначительное уменьшение темпов роста численности занятых в экономике, а также уровня экономической активности населения. За исследуемый период увеличились удельные издержки труда в себестоимости продукции на 10%, темпы роста доли оплаты труда работников в ВВП на 12,2%, темпы роста доли работающих пенсионеров на 15 % процентных пункта.

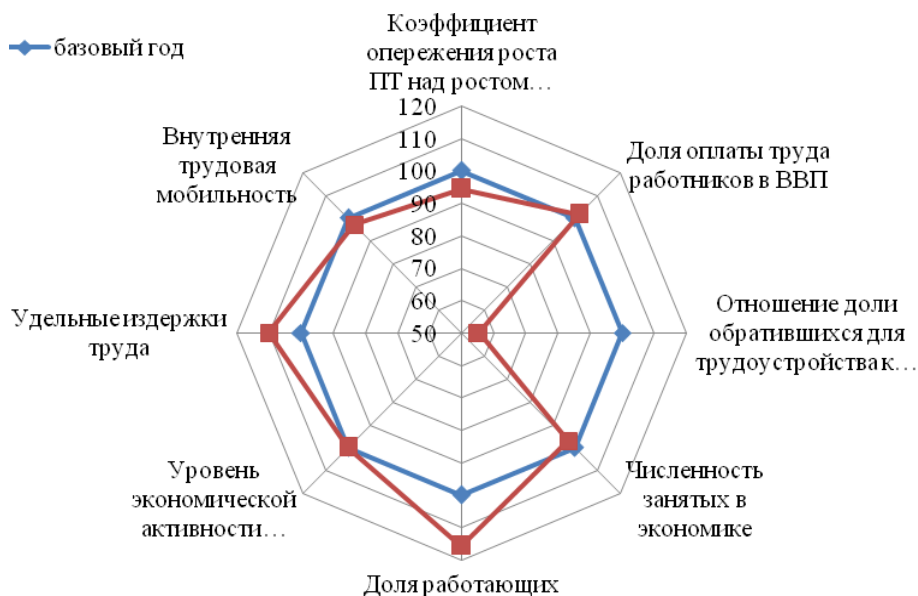


Рисунок 2 - Ключевые индикаторы рынка труда Республики Беларусь в 2013 (2010=100%)

Примечание – 1. Источник: собственная разработка на основе данных Национального статистического комитета Республики Беларусь

2. Внутренняя трудовая мобильность представлена данными за 2012 год

Если же сравнивать 2013 и 2012, то ситуация на рынке труда практически по всем показателям улучшалась. Коэффициент опережения производительности труда над ростом заработной платы увеличился на 3%, доля оплаты труда работников в ВВП на 6%. Численность занятых в экономике также выросла на 1%, однако уровень экономической активности остался на прежнем уровне. Удельные издержки труда выросли на 7%. Сократилась лишь доля дополнительно введенных рабочих мест к уже существующим незначительно на 0,8%.

Таким образом, для изменения ситуации на рынке труда необходимо разработать и реализовать комплекс мер, которые позволят улучшить данную ситуацию, в числе которых можно предложить следующие:

1. Проведение либерализации рынков труда для ликвидации административного контроля над заработной платой и уровнями занятости.

2. Укрепление системы пособий по безработице и других мер социальной защиты населения для снижения рисков, связанных с усилением динамичности рынков труда.

3. Реформирование активных мер политики на рынке труда с тем, чтобы поддержать повышение квалификации и создание рабочих мест в частном секторе.

4. Создание благоприятной бизнес-среды, которая является ключевым фактором привлечения мигрантов.

Литература:

1. Статистический ежегодник Республики Беларусь, 2013 : статистический сборник / Национальный статистический комитет Республики Беларусь – Минск, 2014.
2. Key Indicators of the Labour Market, 8th edition International Labour Organization – Geneva, International Labour Office, 2014.
3. In search of opportunities. How a more mobile workforce can propel Ukraine's prosperity. Volume II: Technical report - Washington The World Bank, 2012.