

Витебская область экспортирует продукцию в 77 стран мира. На внешний рынок в наибольшей степени поставляется минеральные и пищевые продукты, продукция химической промышленности, машины и оборудование.

В настоящее время для выработки оптимальной региональной политики используются многочисленные методики комплексной оценки уровня социально-экономического развития, которые основаны на анализе показателей, отображающих уровень социальных условий жизни и развития региона.

Источники литературы

1. Официальный сайт Витебского областного исполнительного комитета [Электронный ресурс]. – Режим доступа: <http://www.vitebsk-region.gov.by/> – Дата доступа: 20.11.2015.
2. Официальный сайт Национального статистического комитета Республики Беларусь/ Национальный статистический комитет Республики Беларусь [Электронный ресурс]. – Минск, 2014. – Режим доступа: [http://belstat.gov.by.](http://belstat.gov.by/) – Дата доступа: 17.11.2015.

Богданович А.А., Кононова А.К., Михаленя К.Г., Пшеничных Д.Е. Характеристика природно-ресурсного потенциала Гомельской области

Белорусский государственный экономический университет

Гомельская область занимает южно-восточную часть Республики Беларусь. Площадь территории составляет 40,4 тыс. км² (1 место в республике). Область граничит с Брестской, Минской и Могилёвской областями Беларуси, Брянской областью России, а также с Киевской, Черниговской, Житомирской и Ровненской областями Украины. Наиболее крупные судоходные реки региона — Днепр, Сож, Березина, Припять. В области много озёр. Самое крупное озеро в Гомельской области Черновое (площадь 43,6 км²). Гомельская область образована 15 января 1938 года. Областной центр - город Гомель. Гомельская область состоит из 17 городов, 16 посёлков городского типа, 21 района, 240 сельских Советов и 2289 сельских населённых пунктов. Население Витебской области составляет 1423972 чел., из них 1087,1 тыс.чел проживают в городских поселениях и 336,9 тыс.чел в сельских. Крупнейшие города области с численностью населения более 50 тыс. человек: Гомель, Мозырь, Жлобин, Светлогорск и Речица.

На территории области расположено более трехсот крупных и средних промышленных предприятий. Ведущие отрасли: топливная промышленность, химическая, чёрная металлургия, машиностроение, нефтедобывающая, пищевая, лесная, деревообрабатывающая и целлюлозно-бумажная промышленность.

Наиболее значимые предприятия региона: Белорусский металлургический завод, ПО «Белоруснефть», ОАО «Мозырский нефтеперерабатывающий завод», Гомельский химический завод, ОАО «Гомельстекло», ОАО «Гомельдрев», Гомельский станкостроительный завод им. Кирова, ПО «Гомсельмаш», ОАО «Спартак», ЗАО «Фарфор» [1].

Природно-ресурсный потенциал — это сумма потенциалов отдельных видов природных ресурсов: земельных, водных, лесных, минерально-сырьевых.

Общая площадь земель Гомельской области составляет 4036,2 тыс. гектаров, в том числе площадь сельхозугодий – 1364 тыс. гектаров. Пахотные земли занимают 59%, сенокосы и пастбища – 39%. Площадь земель лесного фонда области – 2227,2 тыс. гектаров, лесом покрыто 1822 тыс. гектаров.

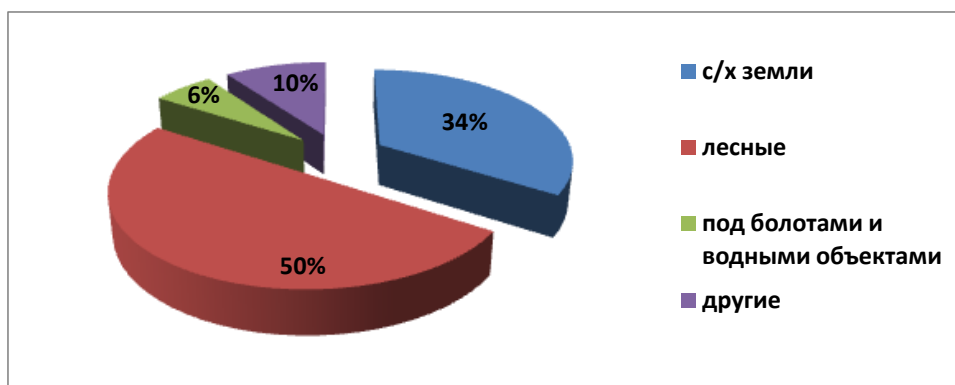


Рисунок 1 - Структура земельных площадей

Примечание-Источник: собственная разработка на основе [2]

Исходя из рисунка 1, показывающего распределение земель Гомельской области по видам, можно отметить, что наибольшую площадь по региону занимают лесные земли, так как они представляют наибольшую ценность в лесном комплексе и поэтому занимают большую часть земли по сравнению с другими видами.

Гомельская область – самый лесной регион Республики Беларусь. Площадь ее лесного фонда составляет 2,2 млн га, лесистость — 45 %.

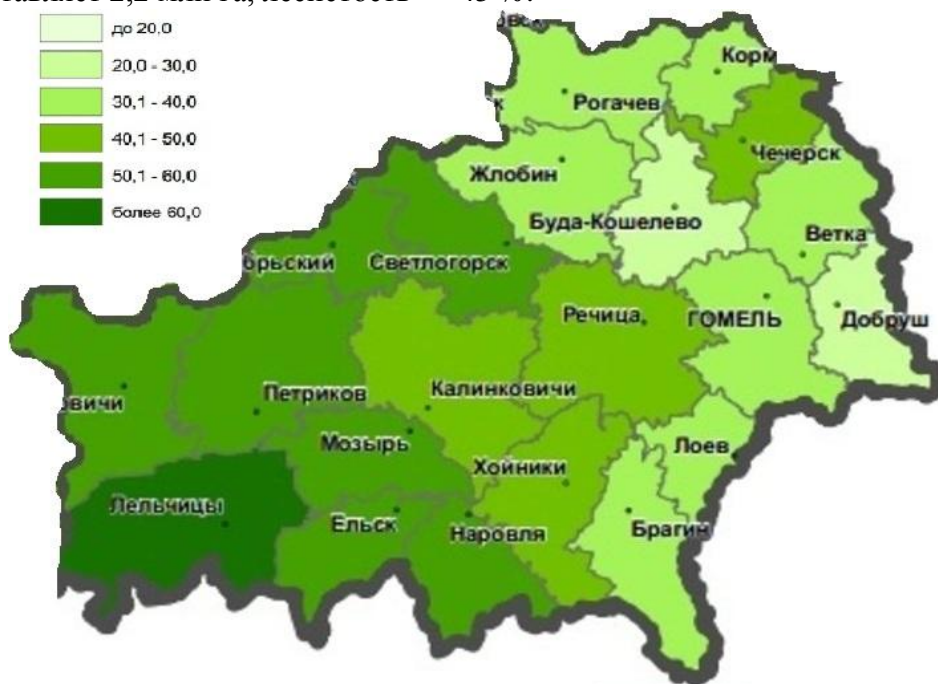


Рисунок 2-Лесистость региона

Примечание-Источник: [2]

Как видно из рисунка 2, самыми лесистыми являются юго-западный и южный регионы области (лесистость более 50 %). На одного жителя Гомельщины приходится 1,3 га лесов с запасом древесины 231 м³. Благодаря высокому профессионализму работников лесной отрасли области ведется планомерное возобновление лесных ресурсов. На сегодня Гомельщина занимает в стране ведущее место по объемам лесовосстановления. Ежегодно новые леса появляются на площади порядка 6 тысяч гектаров.

Природа Гомельщины разнообразна. В составе лесообразующих пород хвойные занимают 63% (главным образом сосна), лиственные 37% (дуб, граб, берёза, ольха и др.)

Отличительной особенностью лесного фонда Гомельщины можно назвать большую, чем в других регионах, площадь, занимаемую дубравами: 109 тыс. га, что составляет 7,1% от всех лесных насаждений. Из них молодняки — 26,1 тыс. га, средневозрастные — 42,3 тыс.

га, приспевающие — 14,8 тыс. га, спелые — 25,8 тыс. га. Расчетная лесосека по дубу составляет 93,2 тыс. м³ [2].

Для Гомельского района характерна густая речная сеть. В районе насчитывается 18 рек, 39 озер, 5 водохранилищ, 15 прудов и различные карьеры, каналы, ручьи – более 70 водоемов. Густота речной сети 0,35 км/км². Речная сеть региона принадлежит к бассейну реки Сож, пересекающей территорию с северо-востока на юго-запад на протяжении около 65 км. Крупными притоками Сожа являются: Ипуть, Терюха, Уть, Немыльня (левые), Уза (правый). Крупнейшими озерами района являются: Глушец, Казара, Катча, Старик, Чернецкое, Сетен, Святое. Несмотря на необыкновенно живописные виды, эти озера не пригодны для культурно-пляжного отдыха. Тем не менее, все озера могут рассматриваться как объекты организации любительско-промысловых занятий (охоты и рыболовства).

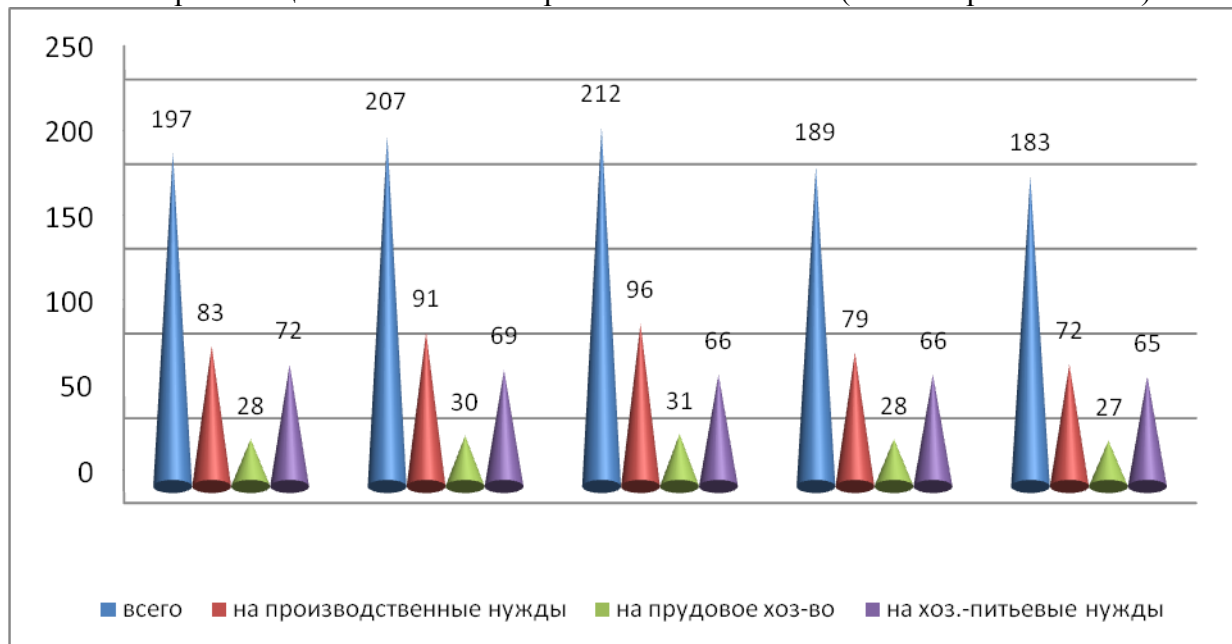


Рисунок 3-Использование воды, в млн. куб. метров

Примечание-Источник: собственная разработка на основе [2]

Объем использования воды на производственные нужды (рисунок 3) с каждым годом снижается.

Топливо-энергетическое сырье представляют особую значимость для народного хозяйства среди полезных ископаемых. Разведано около 1500 месторождений торфа, который в топливном балансе занимает до 30%. Торф используется в качестве строительного материала, удобрения [2].

В период с 2010-2011 гг. наблюдается спад добычи торфа, но с 2013 г его добыча увеличивается.

В 1964 году вблизи Речицы добыта первая промышленная нефть. За прошедшее время ее получено более ста миллионов тонн.

Максимальный уровень годовой добычи нефти «Белоруснефтью» в период 2010-2014 гг, достигнут в 2010 г., он составил 1,699 млн т. За счет больших темпов отбора, ухудшения структуры запасов (основные месторождения вступили в заключительную стадию разработки) с 2011 г. добыча нефти в республике резко снижается.

В Мозыре работает нефтеперегонный завод и химический комбинат. Продолжаются поисково-оценочные работы месторождений алмазов. В Ельском районе обнаружены горючие сланцы. В сто миллионов тонн оцениваются запасы бурых углей, сосредоточенных в Житковичском и Бриневском месторождениях.

Добывается глина для производства кирпича и черепицы. Работают заводы по выпуску кирпича. В юго-восточной части Припятской впадины разведаны залежи каменных углей. В области имеются запасы калийных солей, мела, строительного камня, стекольных и формовочных песков.

Разведанные запасы каменной соли превышают 22 млрд. тонн. На базе Мозырского месторождения создано крупнейшее в республике производство по выпуску соли "Экстра" (ОАО "Мозырьсоль"). В области имеются предпосылки для выявления и подготовки к промышленному освоению новых видов сырья – гипса, базальтовых волокон, минеральных сорбентов, йодобромных рассолов.

Таким образом, Гомельская область обладает высоким потенциалом природных ресурсов: лес (45% территории), нефть (ежегодно добывается более 1 миллиона тонн), газ, каменная соль (разведанные запасы каменной соли превышают 22 миллиарда тонн), торф (разведано порядка 1500 месторождений), каменный уголь, бурый уголь, глины для производства кирпича и черепицы, мел, строительный камень, стекольный и формовочный песок. На территории нашего региона компактно расположены богатые месторождения калийной соли. Не стоит забывать еще и о таких ресурсах как гранит, редкоземельные металлы, гипс, горючие сланцы. Большой практический интерес представляют выявленные на территории области высокоминерализованные рассолы хлоридного типа.

Источники литературы

1. Официальный сайт Гомельского областного исполнительного комитета [Электронный ресурс]. – Режим доступа: <http://www.gomel-region.gov.by/> – Дата доступа: 20.11.2015.
2. Официальный сайт Национального статистического комитета Республики Беларусь/ Национальный статистический комитет Республики Беларусь [Электронный ресурс]. – Минск, 2014. – Режим доступа: <http://belstat.gov.by/>. – Дата доступа: 17.11.2015.

Бородич А.С., Корицкая А.А., Мосько Р.А., Тимофеева Е.Н., Сейлиев Р. Анализ земельных ресурсов Гродненской области

Белорусский государственный экономический университет

Гродненская область – северо-западная область Республики Беларусь. Сегодня область включает в себя 17 районов: Берестовицкий, Волковыский, Вороновский, Гродненский, Дятловский, Зельвенский, Ивьевский, Корелечский, Лидский, Мостовский, Новогрудский, Островецкий, Ошмянский, Свислочский, Слонимский, Сморгонский и Щучинский. Административный центр находится в городе Гродно, расположенном на реке Неман.

Гродненская область – самая маленькая область Беларуси. Площадь региона составляет 25 127 км². На западе Гродненская область граничит с Польшей, на севере – с Литвой. Удобное географическое положение позволяет развивать партнерские отношения как с Европой, так и с Россией.

Крупнейшая река – Неман. Щара, Березина, Зельвянка – ее основные притоки. Зельвенское водохранилище – самый большой водоем области. Средняя лесистость региона 33%. В регионе создано 16 заказников республиканского значения, 41 — местного, 220 памятников природы. На территории области частично находятся два заповедника: «Нарочанский» и «Беловежская пуца».

На территории области проживает 1 051 000 человек. Регион заметно выделяется своим национальным и религиозным составом. Свыше 20 % населения составляют поляки. Единственная область Беларуси, где доминирующей религией является римо-католицизм.

Химическая промышленность является доминирующей в Гродненской области. Основные производственные мощности расположены в Гродно и Лиде. Крупнейшие предприятия области – ОАО "Гродненская табачная фабрика "Неман", РУП "Гродненский ликеро-водочный завод "НеманOFF", ПРУП "Гроднооблгаз", ОАО "Лидское пиво", РУП "Белоруснефть-Гроднооблнефтепродукт", ОАО "Гродно Азот". В регионе работает 4 ГЭС, строится первая в Беларуси АЭС [1].

Земельные ресурсы области представлены пахотными землями, сенокосами, пастбищами, лесными землями (рисунок 1).