

4. Министерство труда и социальной защиты [Электронный ресурс]. – Режим доступа: <http://mintrud.gov.by/ru>. – Дата доступа: 14.11. 2015.
5. Национальная стратегия устойчивого социально экономического развития Республики Беларусь на период до 2030 года / Национальный правовой Интернет-портал [Электронный ресурс]. – Дата доступа: 14.11.2015.

**Ванюк О.А. Механизм государственного управления городами-спутниками**  
*Белорусский государственный экономический университет*

В Беларуси актуальной в последнее время стала проблема дальнейшего расширения Минска и ряда городов-областных центров. Особую роль играют агломерационные процессы. Их результатом является эффективное экономическое сжатие территории. Это дает значительный социальный и экономический эффект. В контексте агломерационных процессов дальнейшее развитие городов-спутников - один из важнейших аспектов рационального размещения производственных сил и выравнивания на этой основе экономических уровней развития отдельных регионов.

Одновременно развитие малых и средних городов-спутников требует новых подходов и методов государственного управления территориальным социально-экономическим развитием.

*Актуальность* работы состоит в том, что перестройка социально-экономических отношений и практически всех сфер жизнедеятельности общества, происходящая в настоящее время в Республике Беларусь, определяет динамику развития городов и влияет на систему расселения в целом. Эволюция расселения определяется общей направленностью социально-экономического развития. В ее основе - механизмы управления территориальной концентрации производства и населения.

*Цель* исследования - механизмы государственного управления городами-спутниками как элемент региональных социально-экономических систем и обоснование необходимости его совершенствования.

В работе использовались следующие *методы* исследования: сравнительный анализ, экономико-математические, экспертные оценки, систематизации и группировок.

Для исследования первоначально проведен сравнительный анализ городов-спутников города Минска: количественный и качественный.

В качестве городов-спутников Минска в Государственную программу включены шесть городских поселений: промышленные – Держинск, Фаниполь; агропромышленные – Смолевичи, Руденск; туристическо-рекреационные – Заславль, Логойск [1, с. 9].

Для анализа были выделены следующие города спутники: Смолевичи, Руденск, Заславль.

Региональные рынки труда городов-спутников несбалансированные – существует дефицит кадров по ряду профессий и специальностей (преимущественно рабочих). Сложившиеся миграционное перемещение населения способны ещё больше усугубить проблему дефицита кадров, поскольку значительная часть жителей городов-спутников Минска работают в столице, являясь маятниковыми мигрантами. Предполагаемые к созданию городов-спутников города находятся в зоне влияния Минска.

Анализируемые города-спутники сравнивались по следующим качественным показателям: оценка транспортной доступности и состояния социальной инфраструктуры. В таблице 1 приведена сводная таблица анализа.

Анализ уровня развития социальной инфраструктуры городов-спутников показал, что только в двух городах — Смолевичах и Заславле выполнение социальных стандартов в наибольшей мере приближено, по крайней мере формально, к уровню Минска. Наиболее острая проблема этих городов — недостаток мест в детских дошкольных учреждениях для уже проживающего в них населения. При условии создания в этих городах города-спутника

эту проблему необходимо решать, как для проживающего, так и вновь размещаемого населения.

Что же касается городского поселка Руденск, то уровень развития его социальной инфраструктуры далек от таковой в Минске. Его развитие в соответствии со стандартами Минска потребует, вероятно, значительных ресурсов. Кроме того, необходимы будут и дополнительные стимулы к переезду жителей Минска на постоянное место жительства в этот населенный пункт.

Таблица 1 - Сводная таблица качественного анализа городов спутников города Минска

	Расстояние до Минска, км. кв.	Крупные предприятия	Проблемы
Смолевичи	39,8	ОАО «ТБЗ «Усяж», ОАО «Зеленоборское», ОАО «Красное Знамя», ОАО «Белдортехника», Государственное предприятие «Минский областной технопарк», СООО «Дорэлектромаш», Филиал №1 ООО «Завод теплообменного оборудования», ООО «Сармат Термо-Инжиниринг», ОАО «Смолевичский завод железобетонных изделий»	значительное отставание развития магистрально-уличной сети от темпов роста города и автомобилизации населения, пересечение магистральных улиц — Торговая, Песчаная, Первомайская с железнодорожной магистралью Москва-Минск-Брест, осуществляется через железнодорожные переезды, что приводит к потерям времени, простоям транспорта, ухудшаются условия безопасности движения транспорта и экологическая обстановка, норматив обеспеченности детей дошкольного возраста местами в учреждениях не выполняется
Заславль	25	ЖКУ «Заславль», ОАО «ЗАСЛАВЛЬСТРОЙИНДУСТРИЯ», ОАО «ПМК-4», ОАО «ПМК-42», ОАО «АВТОБАЗА», УП «МИНСКВОДОКАНАЛ», ООО «МАЛЬВИНА».	не представлены магазины фирменной торговли, отсутствуют магазины крупных форматов, отсутствуют специализированные магазины по торговле плодоовощной продукцией и картофелем, нет ни одного рынка сезонной торговли, нет специализированных торговых объектов по продаже хозяйственных товаров, общественного питания, обеспеченности жителей общественным питанием города фактически ниже соответствующего норматива Минска, нет ни одной гостиницы или других аналогичных средств размещения.
Руденск	46,1	РУП «МИНСКОБЛГАЗ», ОАО «Руденск»	пересечение железной дороги через переезд в одном уровне затрудняет создание качественных транспортных связей в поселке из-за задержек транспорта на переезде.

Примечание: источник: собственная разработка [2-4, 1, с. 270]

В соответствии с законодательной базой Республики Беларусь по государственному управлению городами-спутниками приведена схема управления ими на рисунке 1. Города областного или районного подчинения, поселки городского типа, расположенным на расстоянии не более 60 километров от г. Минска или областного центра, по решению Президента Республики Беларусь может быть придан статус города-спутника [5].

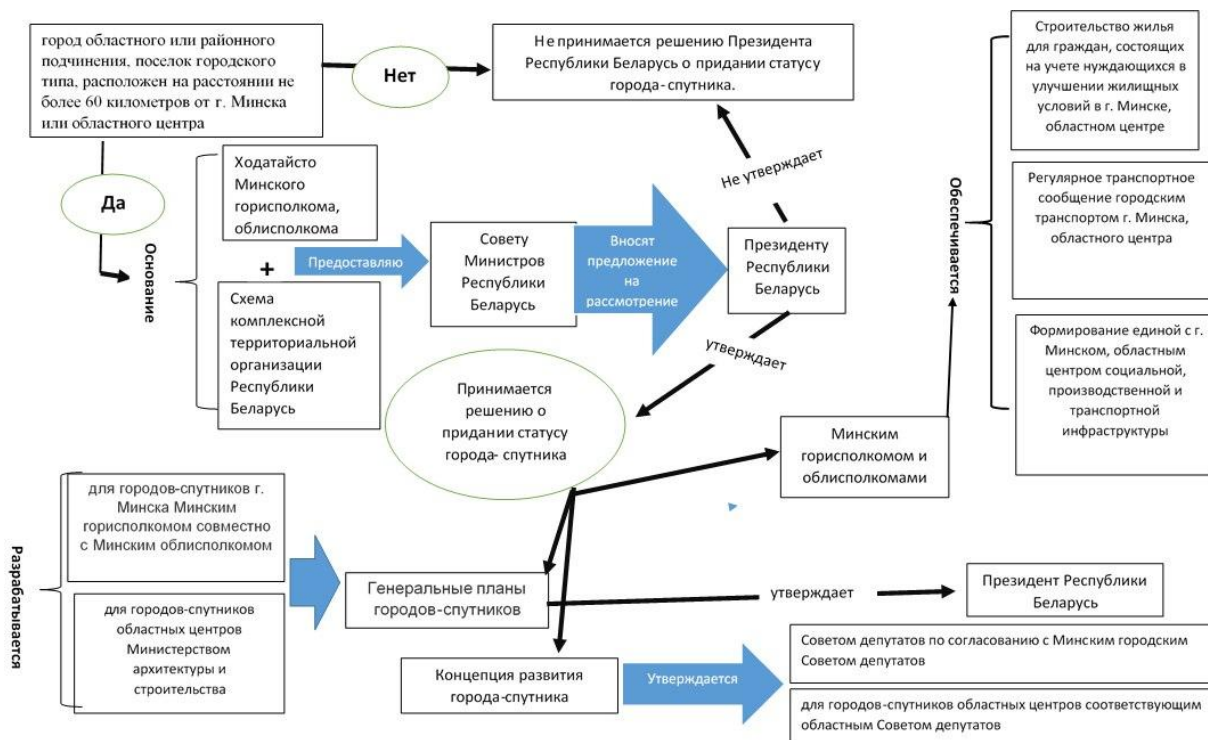


Рисунок 1 – Схема государственного управления городами спутниками

Примечание: Источник: собственная разработка на основе [5-12].

При придании статуса города-спутника городу областного или районного подчинения, поселку городского типа в таком населенном пункте Минским горисполкомом и облисполкомами обеспечиваются: строительство жилья для граждан, состоящих на учете нуждающихся в улучшении жилищных условий в г. Минске, областном центре; формирование единой с г. Минском, областным центром социальной, производственной и транспортной инфраструктуры; регулярное транспортное сообщение городским транспортом г. Минска, областного центра в соответствии с графиком его работы.

Генеральные планы городов областного или районного подчинения, поселков городского типа при придании им статуса города-спутника утверждаются Президентом Республики Беларусь.

Разработка генеральных планов обеспечивается: для городов-спутников г. Минска Минским горисполкомом совместно с Минским облисполкомом; для городов-спутников областных центров Министерством архитектуры и строительства.

Особенности социально-экономического развития города-спутника определяются концепцией его развития, утверждаемой в составе программы социально-экономического развития соответствующей области: для городов-спутников г. Минска Минским областным Советом депутатов по согласованию с Минским городским Советом депутатов; для городов-спутников областных центров соответствующим областным Советом депутатов [5-12].

Таким образом, статус города-спутника утверждается Президентом Республики Беларусь. Для них разрабатываются генеральные планы и концепции развития городов-спутников.

Города-спутники г. Минска потенциально имеют высокий экспортный потенциал, который обусловлен близостью к Минску, транспортной доступностью, возможностями привлечения высококвалифицированных кадров. Диверсификация экономики городов-спутников Минска должна также проводиться с учётом перспективы выноса промышленных предприятий из центра Минска. Формирование современной конкурентной экономики городов-спутников – создание в них новых промышленных предприятий, которые тяготеют к главному городу, но при этом размещаются в его спутниках. Формирование таких производств необходимо осуществлять на кластерной основе [1, с.138].

На основании проведенного исследования можно сделать следующие **выводы:**

Агломерационный путь развития городской экономики – это естественный этап урбанизации. Основными условиями формирования и развития агломераций является наличие правовой базы и инфраструктуры, которую вырабатывают и реализовывают государственные органы.

Одним из составляющих элементов любой агломерации является наличие городов-спутников.

Применение тех или иных методов и форм управления зависит от цели государственного управления городами-спутниками. Если цель управления обуславливает специфику использованных методов и форм, то правильный выбор метода обеспечивает реальное достижение цели.

Государственное управление городами-спутниками представляет собой сложное экономико-правовое явление, требующее как разработки стратегии управления, так и тактически верного использования системы специальных методов для регулирования происходящих в данной сфере процессов.

Региональные рынки труда городов-спутников несбалансированные – существует дефицит кадров по ряду профессий и специальностей. Анализ уровня развития социальной инфраструктуры городов-спутников показал, что только в двух городах — Смолевичах и Заславле выполнение социальных стандартов в наибольшей мере приближено, по крайней мере формально, к уровню Минска.

Как показал проведенный анализ, Минск является наиболее привлекательным для проживания населения. Среди городов-спутников первое место занимает Заславль, второе место занимает Логойск. Остальные регионы более существенно отставали от столицы по степени миграционной привлекательности. В частности, основными факторами снижения привлекательности для проживания населения в городах-спутниках являются невысокий уровень заработной платы, низкий уровень обеспеченности социальной инфраструктурой, небольшое разнообразие платных услуг, оказываемых населению, низкая инвестиционная привлекательность городов.

Государству необходимо активно воздействовать на развитие городов-спутников, используя для этого различные меры и рыночные механизмы, объединяя предпринимателей, инициативы населения и общественно-политические институты.

#### **Источники литературы**

1. Концептуальная модель развития городов-спутников Минска: монография / Нац. акад. наук Беларуси, Ин-т экономики; Т.С. Вертинская [и др.]; под общ. ред Т.С. Вертинская. – Минск: Беларус. навука, 2013. – 196 с.
2. Официальный сайт Смолевичского районного исполнительного комитета [Электронный ресурс] – Режим доступа: <http://smolevichi.minsk-region.by/>. – Дата доступа: 04.10.2015.
3. Официальный сайт Заславского районного исполнительного комитета [Электронный ресурс] – Режим доступа: <http://zaslavl.minskregion.by/>. – Дата доступа: 04.10.2015.
4. Официальный сайт Пуховичского районного исполнительного комитета [Электронный ресурс] – Режим доступа: <http://www.pukhovichi.minsk-region.by/ru/region/admdel>. – Дата доступа: 04.10.2015.
5. Национальная стратегия устойчивого социально-экономического развития Республики Беларусь на период до 2020 года: пояснительная записка / Национальная комиссия по устойчивому развитию Респ. Беларусь. — Минск: Юнипак, 2004 — 200 с.
6. Генеральный план города-спутника г. Минска Фаниполя: пояснительная записка / М-во архитектуры и строительства Респ. Беларусь, 45.14-00.оп. – 2015. – 99 с.
7. Генеральный план города-спутника г. Минска Держинск: пояснительная записка / М-во архитектуры и строительства Респ. Беларусь, 66.09-00.пз. – 2010. – 6 с.
8. Генеральный план города-спутника г. Минска Смолевичи: пояснительная записка / М-во архитектуры и строительства Респ. Беларусь, 1.10-00.пз-1. – 2011.
9. Генеральный план города-спутника г. п. Руденс: пояснительная записка / М-во архитектуры и строительства Респ. Беларусь, 63.09-00.пз-1. – 2010.

10. Генеральный план города-спутника Заславля Минской области: пояснительная записка / М-во архитектуры и строительства Респ. Беларусь, 29.07-00.пз. – 2008.
11. Генеральный план города-спутника Логойск: пояснительная записка / М-во архитектуры и строительства Респ. Беларусь, 25.07-00.пз. – 2008.
12. О развитии городов-спутников: Указ Президента Респ. Беларусь, 7 мая 2014г., № 214 // Эталон – Беларусь [Электронный ресурс] / Нац. центр правовой инфор. Респ. Беларусь. – Минск, 2014. – Дата доступа: 01. 10. 2015.

**Волкова Т.С. Административно-территориальное деление и проблемы его совершенствования в Республике Беларусь**

*Белорусский государственный экономический университет*

Рационализация административно-территориального деления белорусского государства и территориальной организации самоуправления занимает важное место среди проблем развития современной системы местного самоуправления. С территориальной организацией местного самоуправления тесно взаимосвязаны функции местных органов власти, вопросы финансово-экономического, кадрового обеспечения их реализации, участия граждан в местном самоуправлении [1].

Административно-территориальное деление на территории нашей страны пережило ряд радикальных изменений, преимущественно в период 1920-1960 гг. За последние 40 лет оно практически не менялось.

На данный момент территория Республики Беларусь, общей площадью 207,6 тыс. кв. км, административно разделена на шесть областей (Брестскую, Витебскую, Гомельскую, Гродненскую, Минскую и Могилевскую), которые, в свою очередь, делятся на районы. Схема административно-территориального устройства представлена на рисунке 1:



*Рисунок 1 - Схема административно-территориального деления Республики Беларусь*  
Примечание – Источник: собственная разработка на основе [2]

В стране насчитывается 118 районов, 113 городов, 90 поселков городского типа, а также 1159 сельских Советов. Ряд крупных городов разделен на городские районы (например, в Минске их 9, а в Бресте и Гродно всего по 2). В среднем каждый сельсовет объединяет по 17 деревень и других сельских населенных пунктов, общее количество которых постоянно сокращается [3]. Динамика численности районов, городов, районов в городах, городских поселков, сельских Советов и сельских населенных пунктов с 2012 по 2015 гг. представлена в таблице 1: