

замедлением оборота капитала, стал одной из характерных особенностей. Очевидно, что смягчение дефицита собственных финансовых средств, сопряженного с необходимостью структурной, технической и технологической реорганизации, возможно с помощью кредитных ресурсов.

Таким образом, нарушение механизма обращения оборотного капитала приводит к его недостатку и, соответственно, тормозит ход производственного процесса, замедляя скорость хозяйственного оборота средств предприятия. Поэтому основной задачей управления оборотным капиталом является поиск путей ускорения его оборачиваемости и обеспечение синхронизации движения оборотного капитала на всех стадиях кругооборота.

ЭКОНОМИЧЕСКИЙ МЕХАНИЗМ РЕГИОНАЛЬНОЙ ЭКОНОМИКИ

В.С. Филипенко, Е.В. Филипенко

Пинский филиал БГЭУ

В условиях перехода к рыночной экономике регионы необходимо рассматривать как самостоятельные экономические единицы со специфическими микро- и макроэкономическими проблемами. Региональная политика должна быть направлена на улучшение экономического положения, которое, в первую очередь, измеряется уровнем дохода и экономическим ростом. Для прогнозирования изменений общего дохода рассчитывается мультипликатор. Мультипликатор – это отношение изменений дохода к вызвавшему его исходному изменению расходов. Действие мультипликатора может быть продемонстрировано последовательностью событий, происходящих вслед за первым импульсом. Рост инвестиций увеличивает доходы, которые, в свою очередь, дополнительно расходуются на потребление и сбережение. Такое распределение будет происходить на каждой последующей стадии, но уже с уменьшающейся суммой доходов. Окончательный прирост дохода будет определяться тем, сколько дохода поступит на каждую стадию.

Механизм расчета и действия мультипликатора рассмотрим на примере Республики Беларусь (как контрольный вариант застойной экономики) и Брестской области (как вариант развивающейся экономики).

Согласно табл. 1, в Республике Беларусь за период 1985-1990 гг. сбережения составили от 4 до 7 %, а инвестиции в производственную сферу – от 24,3 до 31,2 % от дохода населения и от национального дохода. По Брестской области за период с 1990-2000 гг. сбережения составили от 3 до 23,9 %, а инвестиции – от 14,4 до 25 %.

Несмотря на значительные отклонения по годам наблюдается тенденция увеличения потребления и сбережения в зависимости от роста доходов, что связано с увеличением инвестиций.

Таблица 1.

Определение взаимосвязи доход-потребления, доход-сбережения

| Годы | Доход населения млрд р. (DI) | Потребление млрд р. (C) | Сбережения млрд р. (S) | Предельная склонность к потребле- нию (MRC) | Предельная склонность к сбереже- нию (MRS) | Мульти- плика- тор (K) | Инвестиции млрд р. (Un) | Совокуп- ные расхо- ды (C+Yn) | Непред- виден- ные инве- стиции | Тенден- ция произ- водства |
|---------------------|------------------------------------|-------------------------------|------------------------------|---|--|---------------------------------|-------------------------------|--|--|-------------------------------------|
| Республика Беларусь | | | | | | | | | | |
| 1985 | 15,125 | 14,545 | 0,707 | 0,869 | 0,13 | 7,6 | 4,3 | 18,8 | -3,65 | Рост |
| 1986 | 16,084 | 15,267 | 0,817 | 1,16 | -0,16 | -6,25 | 4,4 | 19,6 | -3,5 | Рост |
| 1987 | 16,91 | 16,235 | 0,677 | 0,44 | 0,56 | 1,7 | 5,28 | 21,5 | -4,5 | Рост |
| 1988 | 18,58 | 17,46 | 1,11 | 0,84 | 0,16 | 6,2 | 5,44 | 22,9 | -4,3 | Рост |
| 1989 | 20,769 | 19,3 | 1,455 | 0,98 | 0,02 | 50 | 6,05 | 25,35 | -4,65 | рост |
| 1990 | 24,7 | 23,19 | 1,51 | | | | | 29,2 | -4,5 | рост |
| 1985- 1990 | | | | 0,91 | 0,09 | 11 | | | | |
| Брестская область | | | | | | | | | | |
| 1990 | 3,2 | 2,9 | 0,3 | 0,76 | 0,24 | 4,1 | 0,8 | 3,7 | -0,5 | рост |
| 1995 | 9764,4 | 7428,2 | 2336,2 | 0,94 | 0,06 | 16,6 | 1499 | 8927,2 | 837,2 | падение |
| 1998 | 64010,7 | 58385,7 | 5625 | 0,955 | 0,045 | 22 | 10760 | 69145,7 | -5135 | рост |
| 1999 | 239107,3 | 231299,3 | 7808 | 0,81 | 0,19 | 5,26 | 35349 | 274456,3 | -3549 | рост |
| 2000 | 796,3 | 683,1 | 113,2 | - | - | - | 115 | 798,6 | -2 | рост |
| 1990- 2000 | | | | 0,85 | 0,15 | 6,6 | | | | |

Нестабильность экономики приводит к резкому отклонению мультипликатора по годам, который рассчитывается как обратная величина предельной склонности к сбережению. Результатам средних показаний за соответствующие периоды показывают, что по Республике Беларусь за 1985-2000 гг. потребление составило 91 %, а сбережение (% от дохода, что привело в конечном счете к резкому падению экономического роста в последующие годы. За период 1995-2000 гг. по Брестской области потребление составляет 85 %, а сбережение – 15 %, что дает основание рассматривать экономику с учетом дополнительного инвестирования и дальнейшего экономического роста.

Мультипликатор в целом по Республике составил 11, по Брестской области – 6,6. Чем выше мультипликатор при условии инвестирования, тем больше возможностей для экономического роста. Такое положение было в Республике Беларусь в конце 80-х гг., когда материальная база позволяла наращивать объемы производства, но недостаток целенаправленных инвестиций в перспективной отрасли свело это преимущество на нет. Сейчас мультипликатор по Брестской области ниже, чем по республике тех лет, что связано с устареванием материально-технической базы, а также с тем, что региональный мультипликатор, как правило, ниже, поскольку регион является более открытым, чем страна и относительно больший объем спроса уходит из региона.

На основании данных распределения потребления и сбережения определяется возможный дополнительный доход, полученный от инвестирования на сумму 5 млрд р.

Таблица 2.

Определение прироста дохода, вызванного инвестированием производства

| | Изменения в доходе, млрд р. | Изменения в потреблении, (85 %) | Изменения в сбережении (15 %) |
|--------------------------------|-----------------------------------|---------------------------------------|-------------------------------------|
| Предполагаемый рост инвестиций | 5 | 4,25 | 0,75 |
| Циклы: | | | |
| второй | 4,25 | 3,62 | 0,63 |
| третий | 3,62 | 3,08 | 0,54 |
| четвёртый | 3,08 | 2,62 | 0,46 |
| пятый | 2,62 | 2,23 | 0,39 |
| Все другие циклы | 14,43 | 12,25 | 2,18 |
| Итого | 33 | 28,05 | 4,95 |

Введение 5 млрд р. инвестиций при мультипликаторе 6,6 дает дополнительный прирост дохода в размере 33 млрд р. Стимулируя таким образом экономику, можно выйти на равновесный объем производства, где общее количество произведенных товаров будет равно общему количеству закуп-

ленных товаров ($C+Y_n$). Из табл. 1 видно, что в экономике происходит изъятие инвестиций из товаров, что является залогом экономического роста. Ситуация, сложившаяся на многих предприятиях с затариваем продукции на складах во многом объясняется неконкурентностью продукции, а не ограниченностью экономического роста.

Проведя дополнительные расчеты с использованием параметров мультипликатора 6,6, установлено, что только при доходе в 766,6 млрд р. потребление составляет 85 % (651,6 млрд р.), а сбережения – 15 % (115 млрд р.), инвестиции равны 115 млрд р. и достигается равновесный объём.

В этом случае доход равняется совокупным издержкам (потребление и инвестиции) $766,6 = (651,6 + 115)$.

Следовательно, при существующем соотношении между доходом, потреблением и сбережением (1: 0,85 : 0,15) экономика будет расти, но медленными темпами, пока не сформируется более высокий уровень сбережения. Экономика может резко возрасти в короткие сроки только за счет сторонних инвестиций.

Изменение уровня дохода от дополнительных инвестиций отражено на рисунке.

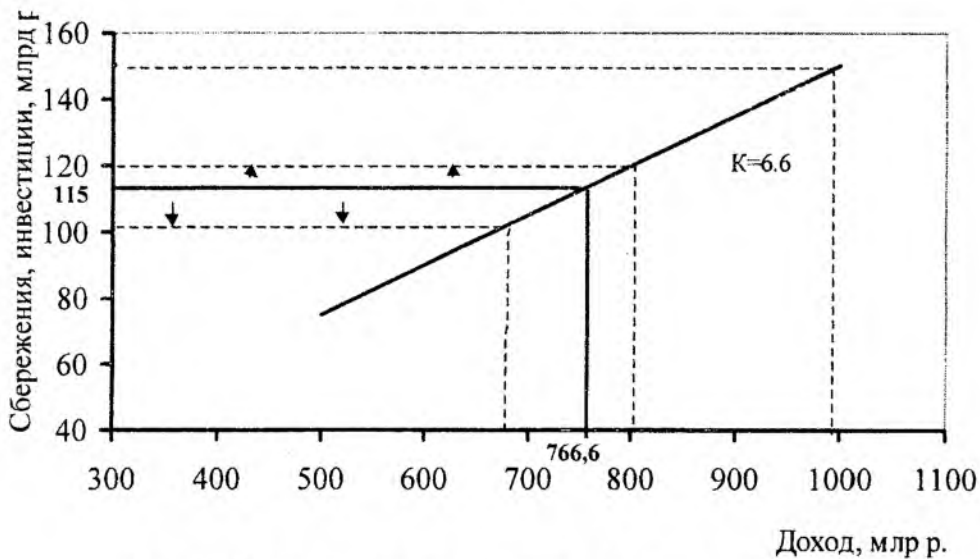


Рис. 1. Расчетный доход населения при мультипликаторе 6.6

При увеличении инвестиций на 5 млрд р. со 115 до 120 млрд р. доход увеличивается на 33 млрд р. и составляет 800 млрд р. Увеличение инвестиций на 35 млрд р. позволит получить доход равный 997 млрд р. Снижение инвестиций на 15 млрд р. со 115 до 100 уменьшит доход на 99 млрд р. и составит всего 667 млрд р.

Явление мультипликатора основывается на двух факторах. Во-первых, для экономики характерны повторяющиеся непрерывные денежные потоки, где расходы превращаются в доходы. Во-вторых, любые изменения дохода повлечет за собой изменения и в потреблении, и сбережении в том же

направлении, что и изменение дохода. Следовательно, овладевая экономическими механизмами вместо традиционно сложившихся, недостаточно эффективных методов управления экономическими процессами в условиях рыночной экономики, можно оперативно и экономически обоснованно регулировать экономику на уровне регионов.

ТОВАРНАЯ КОНЦЕПЦИЯ В РЕАЛИЗАЦИИ АССОРТИМЕНТНОЙ ПОЛИТИКИ ПРЕДПРИЯТИЯ

Е.А. Хартман

Бобруйский филиал БГЭУ

В существующих подходах к реализации товарной политики предприятия, очевидно, что его успех определяется способностью выйти на рынок с набором товаров и сопровождающих услуг определенного качества и ассортимента, пользующихся устойчивым спросом. В связи с этим возникает необходимость рассмотрения вопросов формирования товарной политики предприятия с учетом специфики развития рыночных отношений и исследования всей совокупности мер, связанных с товаром: его разработкой, созданием опытного образца, производством, продажей, сервисом, рекламой - как основных составляющих производственной деятельности и коммерческой политики предприятия.

Современная концепция ассортиментной (товарной) политики предприятия включает два подхода: производственный, в основе которого минимизация издержек производства, и сбытовой, направленный на реализацию произведенного продукта с максимальной прибылью и наименьшими издержками обращения. Поэтому основу товарной политики предприятия составляет производственная программа, отражающая общехозяйственные цели предприятия с точки зрения расчетной прибыли, а также рентабельности на единицу продукции.

Такой подход к ассортиментной политике направлен только на достижение коммерческого успеха продукции предприятия с обеспечением максимально полного покрытия затрат на производство и реализацию произведенного ассортимента.

В условиях либерализации отечественной экономики и усиления интеграционных процессов между европейскими странами и странами СНГ, особое значение приобретает использование общих подходов к организации производства продукции, создающих возможность установления партнерских отношений между товаропроизводителями разных стран. Содержанием товарной политики предприятия является приведение в соответствие коммерческих целей предприятия и его производственных возможностей с учетом специфических особенностей потребления на целевом рынке, целевом сегменте или товарной нише целевого рынка. Товарная политика предприятия в таких условиях должна быть представлена такой