

щий. К тому же ситуацию усугубляет отождествление налогового учета с бухгалтерским.

То, что мы имеем в настоящее время, скорее, можно назвать налоговым учетом. Действительно, все, что ни делается в бухгалтерии, так или иначе ориентировано на расчет налогов. Бухгалтер, по существу, сегодня превратился в представителя налоговых органов в организации.

Существующая ситуация, к сожалению, подменяет и задачи аудита вместо подтверждения достоверности финансовой отчетности и анализа того, насколько принятая учетная политика защищает интересы собственника предприятия, основные усилия аудиторов направлены на проверку расчета налогов. Так не слишком ли дорого обходится вам налоговый учет? Может быть, назрела необходимость реально упростить систему исчисления налогов? Не целесообразнее ли определять налогооблагаемую базу вне системы бухгалтерского учета?

Ключевым элементом в системе раскрытия информации в рыночных условиях является достоверная финансовая отчетность. Поэтому в целях информационного обеспечения финансового менеджмента очевидным и логичным становится сегодня использование таких принципов учета, которые были бы основаны на здравом экономическом смысле, а не на фискальных ограничениях. Возможным решением этого вопроса может быть использование МСФО Международных стандартов финансовой отчетности (IFRS)*.

Раскрытие информации и ее прозрачность уже признаны в качестве важнейшего принципа корпоративного управления нашим партнером — Российской Федерацией. И главным инструментом для достижения этой цели является использование международных стандартов.

Сегодня в Республике Беларусь четко обозначилась необходимость перехода на принципы МСФО или GAAP

ДИАГНОСТИКА ЭКОНОМИЧЕСКОГО КРИЗИСА НА ПРЕДПРИЯТИИ

Е.Е. Шишкова

Учреждение образования «Белорусский торгово-экономический университет потребительской кооперации»

Острой проблемой в современных условиях является рост числа убыточных и малорентабельных предприятий.

По состоянию на 1 декабря 2002 г. в Гомельской области были убыточны 684 предприятия и организации (44,4 % от общего числа), в том числе в промышленности 124 (34,5 %), сельском хозяйстве — 286 (72 %), на транспорте — 36 (35,3 %), в строительстве — 44 (27,3 %).

В данных условиях актуальной представляется проблема диагностирования экономического кризиса на ранних стадиях и своевременной разработки мероприятий, предупреждающих его.

Основная цель диагностики — установить диагноз объекта исследования и дать заключение о его состоянии на дату завершения этого исследования и на перспективу. На основе диагностирования можно разработать эффективную стратегию деятельности объекта исследования на рынке.

Основными направлениями аналитической диагностики являются:

- анализ текущего положения предприятия и оценка его конкурентоспособности (доля рынка, степень освоения рынка конкурентами, ресурсные возможности предприятия и т.д.);

- анализ внешней среды и прогноз ее развития (меры правительства в области ценообразования, налогообложения, бюджета; использование результатов научно-технического прогресса и т.д.);

- оценка степени риска деятельности предприятия.

Обычно диагностика начинается с анализа. На основе анализа выявляются закономерности и проблемы развития деятельности предприятия. Диагностика осуществляется различными методами: аналитическими, экспертными, линейного и диагностического программирования, диагностики на моделях.

Наибольший интерес, на наш взгляд, представляет диагностическое программирование. Данный метод представляется как многошаговый процесс принятия решения (рис. 1)

Динамическое программирование включает три основных этапа:

- построение математической модели (с помощью модельных имитаций);

- решение управленческой задачи;

- анализ и обобщение полученных результатов.

- На основе вышеизложенного следует выделить мероприятия по выходу из кризиса, которые подразделяются на оперативные и стратегические.

- Оперативные мероприятия:

- установление жесткого контроля затрат;

- устранение убытков;

- изменение организационной структуры предприятия;

- кадровые изменения, привлечение специалистов;

- психологическая переориентация персонала;

- отсрочки платежей;

- кредиты и т.д.

- Стратегические мероприятия:

- разработка программы выхода из кризиса;

- повышение доходов;

- инновация (в том числе за счет финансовой поддержки, маркетинговых исследований, технического перевооружения, совершенствования управления);

- увеличение доли предприятия на рынке;

— диверсификация деятельности и т.д.

Таким образом, возможность использования различных методов диагностики позволяет получить комплекс данных относительно объекта исследования и обосновать соответствующие выводы относительно его экономического и социального развития.

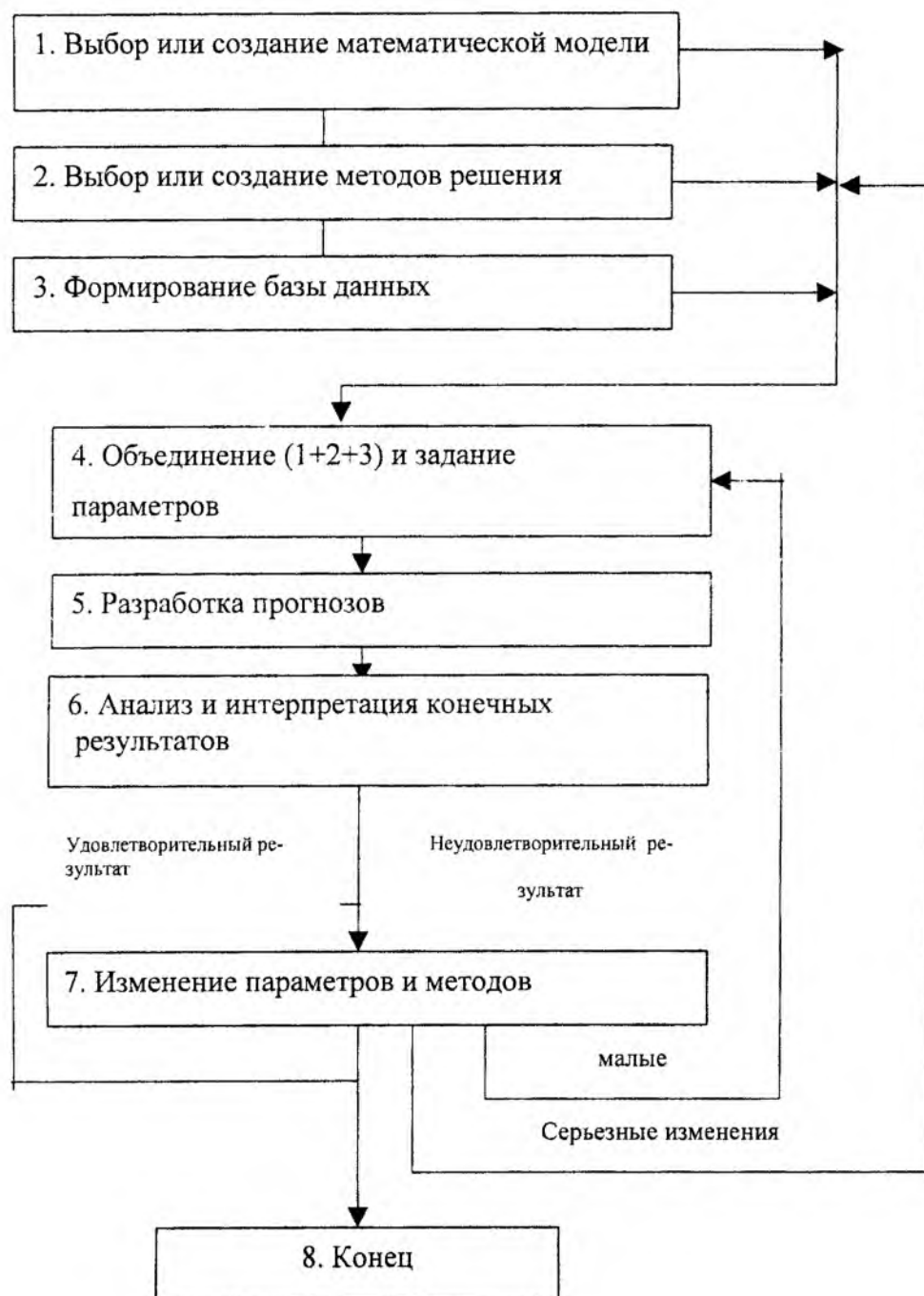


Рис. 1. Алгоритм принятия решения на основе использования метода динамического программирования