

ОЦЕНКА ОБЩЕСТВЕННОЙ ЗНАЧИМОСТИ ИНВЕСТИЦИОННОГО ПРОЕКТА ДЛЯ РЕСПУБЛИКИ БЕЛАРУСЬ

Д.Г. Матвеев*

Исследуется проблема предварительной оценки общественной значимости инвестиционных проектов, претендующих на индивидуальную государственную поддержку. Предложены определение «общественно значимых инвестиционных проектов» и методика двухэтапной процедуры выявления их основных свойств и связей. Применение методики позволит определять до проведения трудоемкого экономического анализа заведомо неперспективные для индивидуальной государственной поддержки проекты, обеспечит прозрачность и обоснованность принятия решений об отнесении проекта к группе общественно значимых для развития региона и общества.

Ключевые слова: общественная значимость, инвестиционный проект, государственная поддержка, приоритеты социально-экономического развития, метод анализа иерархий.

JEL-классификация: D79, E69, H23, O22.

Материал поступил 1.06.2017 г.

Белорусская практика демонстрирует широкие возможности государственной поддержки инвестиционных проектов, регламентированные нормативно-правовыми актами. Льготы и преференции предусмотрены при заключении инвестиционных договоров с Республикой Беларусь, при реализации инвестиционных проектов в сельской местности и малых городах, на территории Китайско-Белорусский индустриальный парк «Великий камень» и свободных экономических зон, при реализации инновационных проектов. В условиях благоприятного делового климата комплекс разработанных документов по государственной поддержке позволяет обеспечить финансовую эффективность и реализовать практически любой инвестиционный проект. В связи с этим очевидна исключительность случаев, в которых реализация инвестиционного проекта имеет особое значение для общества и требует индивидуальной государственной поддержки, не предусмотренной законодательством.

Перераспределение государственной поддержки в пользу инвестора напрямую затрагивает общественные интересы и мо-

жет подавлять конкуренцию на рынке. Поэтому решение об оказании индивидуальной государственной поддержки должно быть обосновано и прозрачно для общества. Исследование возможных последствий реализации проекта и оценка его эффективности с точки зрения инвестора, общества, отдельных субъектов сфер сопряжения требует значительных затрат времени и ресурсов и не гарантирует успеха. Важной практической задачей в связи с этим представляется выделение из всей совокупности инвестиционных, претендующих на индивидуальную государственную поддержку проектов, являющихся общественно значимыми.

Предпосылки оценки общественной значимости инвестиционных проектов

Рассмотрим реализованный в Республике Беларусь общий порядок предоставления индивидуальной государственной поддержки инвестиционным проектам.

Декретом Президента Республики Беларусь от 6.08.2009 г. № 10 (ред. от 12.11.2015 г.) «О создании дополнительных условий для осуществления инвестиций в

* Матвеев Денис Григорьевич (denis_matveev@tut.by), заведующий лабораторией совершенствования экономико-правовых отношений в строительстве НИИ Стройэкономика (г. Минск, Беларусь).

Республике Беларусь» (далее – декрет № 10) установлена возможность предоставления частному инвестору льгот и преференций, не предусмотренных законодательством, при заключении инвестиционного договора с Республикой Беларусь по решению Совета Министров, согласованному с Президентом.

Декрет № 10 является универсальным документом, что обеспечивается широтой охвата проектов, подпадающих под его квалификационные требования: соответствие одному из 123 видов экономической деятельности или 17 секторов экономики, утвержденных постановлением Совета Министров Республики Беларусь от 12.05.2016 г. № 372¹.

Принятие решения о заключении инвестиционного договора является итогом закрытой процедуры, опирающейся на данные государственной комплексной экспертизы бизнес-плана инвестиционного проекта. Законодательством регламентирована разработка бизнес-плана инвестиционного проекта и расчет показателей финансовой эффективности проекта для инвестора, окупаемости поддержки проекта для бюджета и валютоокупаемости.

Оценка эффективности инвестиционного проекта с позиции общества характеризуется дефицитом отечественной практики экономического анализа и несовершенством предлагаемых методических подходов к оценке «денежных социальных эффектов» проекта².

Открытый конкурс по выбору инвестора для реализации инвестиционного проекта с индивидуальной государственной поддержкой мог бы выявить и скорректи-

ровать возможные огрехи, допущенные на этапе экспертизы. Однако проведение конкурса в качестве обязательного этапа принятия решения декретом № 10 не предусмотрено.

Недостаточно прозрачный и нерегламентированный порядок принятия решений об оказании индивидуальной государственной поддержки инвестиционных проектов возлагает излишнюю ответственность на принимающих решение в органах государственного управления. Непредсказуемость подобных решений также не способствует частной инициативе по продвижению проектов государственно-частного партнерства.

Процедура подготовки, согласования и принятия решения о реализации инвестиционного проекта на принципах государственно-частного партнерства, предшествующая конкурсу по выбору частного партнера, предусматривает 25 шагов и не менее нескольких месяцев согласований и экспертиз. Частный инвестор, инициировавший проект и осуществляющий его подготовку, может получить отказ в реализации проекта на предпоследнем шаге, несмотря на понесенные до этого временные и финансовые затраты.

Введение предварительной оценки в существующую практику принятия решений о реализации инвестиционных проектов общественной значимости с оказанием им индивидуальной государственной поддержки позволит:

а) органам государственного управления – сконцентрировать ограниченные бюджетные ресурсы на поддержке приоритетных на данном этапе развития страны проектов;

¹ Постановление Совета Министров Республики Беларусь от 12.05.2016 г. № 372 «О приоритетных видах деятельности (секторах экономики) для осуществления инвестиций и признании утратившим силу постановления Совета Министров Республики Беларусь от 26 февраля 2014 г. № 197».

² Приведенные в постановлении Министерства экономики Республики Беларусь от 27.07.2016 г. № 49 «О проектах государственно-частного партнерства» формулы расчета показателей эффектов характеризуются:

а) фрагментарностью, так как оцениваемые эффекты не формируют системы в выявлении и оценке выгод от реализации проекта для всех публичных сторон – населения, бюджета и общества в целом;

б) непоследовательностью. Эффект от повышения занятости включает только выгоду для бюджета, эффект от снижения заболеваемости суммирует эффекты для бюджета,

экономики и населения, а эффект от увеличения продолжительности жизни учитывает прирост ВРП для экономики, сокращение выплат по инвалидности для бюджета, но не учитывает рост доходов населения и рост выплат пенсий;

в) отсутствием дифференциации субъектов оценки, обуславливающей двойной счет или недоучет последствий реализации проекта. Часть эффектов рассчитывается исключительно с позиции государственных финансов. В других показателях не оцениваются по отдельности эффекты для экономики, граждан и бюджета, что затрудняет понимание их экономического смысла; г) методической неясностью исходной информации и порядка расчета показателей социального эффекта от увеличения количества предоставляемых бюджетных услуг и социального эффекта, связанного с приростом ВРП за счет увеличения инвестиций в проект.

дифференцировать прямую и косвенную государственную поддержку для инвестиционных проектов различной степени общественной значимости;

б) органам государственного управления и частным инициаторам инвестиционных проектов, претендующих на индивидуальную государственную поддержку, –

снизить информационную неопределенность для лиц, принимающих решение об инициировании, разработке и согласовании проектов государственно-частного партнерства;

сохранить временные и финансовые ресурсы на подготовку и комплексную оценку эффективности инвестиционных проектов, не являющихся общественно значимыми либо недостаточно приоритетных.

Обоснование методического подхода к оценке общественной значимости инвестиционного проекта

Для определения подходов к оценке общественной значимости инвестиционного проекта уточним ключевые понятия.

Понятие «общественно значимый инвестиционный проект» выводится из понятий «общество» и «интересы общества». Обществом в нашей статье мы обозначаем «население страны, ее граждан, рассматриваемых в совокупности с их историей, интересами, потребностями, желаниями, убеждениями, поведением, психологией»³.

Интересы общества представляют собой совокупность интересов его членов и могут выражаться в виде интересов непосредственно граждан или их объединений, одной из специфических форм которых являются организации (субъекты хозяйствования). Организация – это «совокупность людей, групп, объединенных для достижения какой-либо цели, решения какой-либо задачи на основе принципов разделения труда, разделения обязанностей и иерархической структуры; общественное объединение, государственное учреждение»⁴.

Понятие «общественная значимость инвестиционного проекта» не детермини-

ровано в законодательстве и по-разному определяется исследователями.

В.В. Коссов, В.Н. Лившиц, А.Г. Шахназаров (2000) определяют общественную значимость (масштаб) проекта по наличию влияния «результатов его реализации на хотя бы один из (внутренних или внешних) рынков: финансовых, продуктов и услуг, труда и т. д., а также на экологическую и социальную обстановку». Общественно значимыми они предлагают считать «крупномасштабные, народнохозяйственные и глобальные проекты», которые оказывают влияние на экономическую, социальную и экологическую ситуацию соответственно «на Земле», «в стране», «в отдельных регионах или отраслях страны».

Схожая классификация проектов предусмотрена в проекте Положения о порядке подготовки и реализации проектов государственно-частного партнерства, подготовленном Научно-исследовательским экономическим институтом Министерства экономики Республики Беларусь в 2013 г. Однако критерии определения проектов, имеющих «государственную и общественную значимость», в документе также не раскрываются.

Часть авторов, не раскрывая сущность общественной значимости проекта, определяет ее косвенным образом. С.Ф. Дзюба (2006) к проектам, имеющим общественную значимость, относит: «экологические проекты; проекты, направленные на решение социальных проблем; проекты, связанные с экономической безопасностью предприятий и организаций». Д.А. Татаркин, Е.Н. Сидорова, А.В. Трынов (2015) противопоставляют общественно значимые проекты проектам в частном секторе: «в общественном секторе решения о реализации инвестиционных проектов должны приниматься в интересах всего общества».

В юридической практике «социальная значимость» явления «определяется правительством»⁵ или «решением местного исполнительного и распорядительного органа»⁶.

Европейская комиссия при регламентации государственной поддержки проек-

³ Райзберг Б.А. (ред.). 2013. Современный экономический словарь (6-е изд., перераб. и доп.). Москва: Инфра-М.

⁴ Комлев Н.Г. 2000. Словарь иностранных слов. Москва: Эксмо-Пресс.

⁵ Постановление Межпарламентской Ассамблеи государств – участников Содружества Независимых Государств № 38-15 (принято в г. Санкт-Петербурге 23.11.2012 г.).

⁶ Постановление Совета Министров Республики Беларусь от 12.11.2007 г. № 1497 (ред. от 13.01.2017 г.).

тов, реализуемых в менее развитых регионах, определяет крупные инвестиционные проекты по критерию величины инвестиций: крупными проектами, чье влияние может выходить за пределы региона реализации, считаются проекты с первоначальной суммой инвестиций, превышающей 50 млн евро⁷.

Обобщение литературных источников позволяет дать следующее определение общественно значимого инвестиционного проекта: это проект, по масштабу и сущности соответствующий приоритетам социально-экономического развития страны, в котором основным бенефициаром полезного эффекта от реализации выступает общество. Под полезным эффектом понимается дополнительный результат, который может переводиться в стоимостную величину.

Определим факторы общественной значимости инвестиционного проекта в стране. В белорусском законодательстве для предварительной квалификации инвестиционных проектов, претендующих на государственную поддержку, используются следующие критерии:

- соответствие утвержденным приоритетам социально-экономического развития, научно-технической деятельности, приоритетным видам экономической деятельности (качественный критерий, предусмотренный в частности декретом № 10);
- реализация в малых городах и сельской местности (качественный критерий);
- минимальный объем инвестиций (количественный критерий);
- положительное влияние на баланс внешней торговли вследствие экспорта продукции или ее импортозамещения (количественный критерий);
- создание (сохранение) рабочих мест (количественный критерий).

Таким образом, актуальными факторами общественной значимости инвестиционного проекта являются его соответствие приоритетам государственной социально-экономической политики, а также потенциальное влияние проекта на экономику, занятость и внешнюю торговлю.

⁷ URL: http://ec.europa.eu/competition/state_aid/reform/consultation_large_investment_projects.pdf

Сочетание качественных и количественных требований к инвестиционному проекту обуславливает необходимость двухэтапной оценки общественной значимости. На первом этапе оценивается соответствие сущности инвестиционного проекта установленным органами государственного управления приоритетам развития экономики и общества; на втором – соответствие масштаба потенциального влияния проекта на развитие региона и страны по комплексному критерию общественной значимости.

Комплексный критерий интегрирует выявленные частные критерии общественной значимости инвестиционного проекта в трех актуальных для республики аспектах⁸:

экономическом, отражающем влияние проекта на рост экономики;

социальном, определяющем влияние проекта на занятость населения;

внешнеторговом, характеризующем рост выпуска конкурентоспособной на международном рынке продукции.

Месторасположение проекта является специфическим фактором общественной значимости. Реализация в развитом или депрессивном регионе⁹ очевидным образом оказывает противоположное влияние на привлекательность проекта для инвестора и значимость – для социально-экономического развития региона. Фактор месторасположения в структуре решаемой задачи учитывается следующим образом:

показатели проекта соотносятся с размером экономики региона и емкостью рынка;

относительная важность экономического, социального и внешнеторгового аспектов общественной значимости проекта варьирует в зависимости от степени развития региона;

⁸ На последующих этапах социально-экономического развития страны и по мере формирования новых приоритетов перечисленные аспекты могут быть заменены или дополнены. Вероятным аспектом общественной значимости проекта в мировом тренде формирования «зеленой экономики» в ближайшем будущем может стать экологический.

⁹ Здесь и далее под регионом понимается район Республики Беларусь, город областного и республиканского значения либо несколько районов, на территории которых предполагается реализация проекта.

Депрессивный регион характеризуется более высоким уровнем хронической безработицы и более низкими доходами на душу населения в сравнении с другими регионами страны (Блэк Дж. 2000. Экономика. Толковый словарь).

различная значимость для развития региона и страны инвестиционных проектов, реализуемых в депрессивных районах, в развитых районах (включая города областного и республиканского значения), а также проектов национального и международного значения обуславливает различную приоритетность таких проектов для государственной поддержки.

Классифицируем задачу оценки общественной значимости инвестиционного проекта для обоснования методического подхода к ее решению. Оценка комплексного показателя (рейтинга) общественной значимости проекта на основе множества разнородных показателей с переменной важностью представляет собой многокритериальную задачу с «плохой» структурой. Для решения таких задач применяют методы системного анализа, сочетающие формальные алгоритмы с процедурами, направленными на выявление и учет субъективных суждений лиц, принимающих решения (Сморозинский, Батин, 2000).

Известным методом системного анализа является метод анализа иерархий (МАИ) Т. Саати (1993). Метод предполагает декомпозицию проблемы в виде иерархии элементов и выведение результирующих приоритетов альтернативных решений на основе множества парных сравнений экспертами одноуровневых элементов иерархии (рис. 1). Решение, получившее высшие

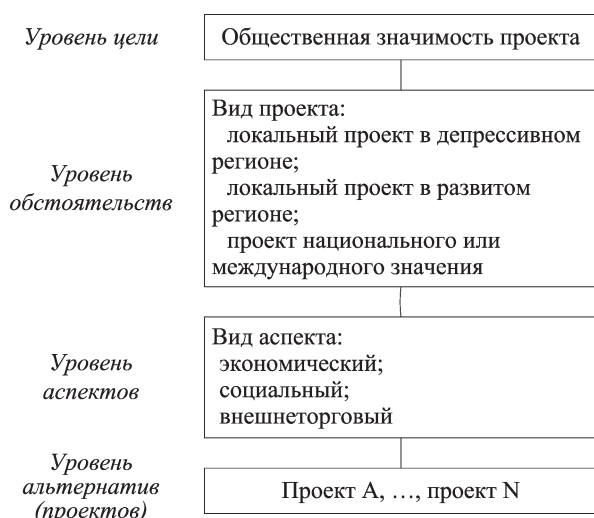


Рис. 1. Иерархия задачи оценки общественной значимости проекта

Источник. Авторская разработка.

оценки, становится приоритетным и принимается к исполнению.

Важным требованием к оценке общественной значимости является обеспечение объективности и прозрачности процесса решения. По этой причине эксперты привлекаются только для решения общей части задачи – формирования матрицы экспертных требований рейтинга общественной значимости. С помощью матрицы экспертных требований обеспечивается единый порядок оценки рейтинга общественной значимости инвестиционного проекта на основе объективных параметров проекта, региона его реализации и внутреннего рынка.

Порядок оценки общественной значимости инвестиционного проекта предполагает следующие шаги:

выполняется оценка соответствия проекта утвержденным органами государственного управления приоритетным видам экономической деятельности (секторам экономики);

собирается информация:

о проекте (место реализации, оценка инвестиционных затрат, численности работников, выручки от реализации импортозамещающей и предназначенной для экспорта продукции в год после начала полноценной эксплуатации создаваемого или развиваемого по проекту объекта);

о регионе реализации проекта (оценка валового регионального продукта (при отсутствии информации может приниматься оценка промышленного производства) за последний отчетный период, численность трудоспособного населения на последнюю отчетную дату);

о внутреннем рынке блага и благ-субститутов (оценка емкости соответствующего сегмента рынка, определенная по последним отчетным данным);

рассчитываются относительные показатели масштаба проекта путем нахождения парных соотношений:

в экономическом аспекте – отношением инвестиций по проекту к оценке валового регионального продукта региона за последний отчетный период;

в социальном аспекте – масштаб численности работников по проекту к числен-

ности трудоспособного населения региона на последнюю отчетную дату;

во внешнеторговом аспекте – соотношением прогнозируемой годовой выручки от реализации экспортоориентированной и импортозамещающей продукции по проекту и емкости соответствующего сегмента внутреннего рынка, определенной по последним отчетным данным;

относительные показатели масштаба проекта в экономическом, социальном и внешнеторговом аспектах для обеспечения соизмеримости переводятся в балльные (от 0 до 100 баллов) локальные рейтинги общественной значимости проекта в соответствии с кусочной функцией (1):

$$r_i = \begin{cases} 0, & \text{если } x_i \leq k_i^{\min} \\ \frac{x_i - k_i^{\min}}{k_i^{\max} - k_i^{\min}} \cdot 100, & \text{если } k_i^{\min} < x_i < k_i^{\max} \\ 100, & \text{если } x_i \geq k_i^{\max} \end{cases}, \quad (1)$$

где r_i – локальный рейтинг общественной значимости проекта в i -м аспекте, баллов;

x_i – относительный показатель масштаба проекта в i -м аспекте, %;

k_i^{\min} и k_i^{\max} – граничные значения относительного показателя масштаба проекта в i -м аспекте, представляющие собой обобщение субъективных суждений экспертов, %;

инвестиционный проект относится к одному из трех типов:

локальный проект, реализуемый в депрессивном регионе. Депрессивными в Республике Беларусь признаются районы с высоким и средним уровнем депрессивности¹⁰ (Мазоль, 2015);

локальный проект, реализуемый в развитом регионе. Развитыми принято считать районы республики с низким и наиболее низким уровнем депрессивности (Там же),

¹⁰ Предложенный О. Мазолем подход к квалификации регионов по степени депрессивности предусматривает их ранжирование по показателям социально-экономического развития (уровень безработицы, коэффициент смертности, номинальная начисленная среднемесячная заработная плата, удельные величины объема промышленного производства, инвестиций в основной капитал и экспорта товаров и услуг в расчете на 1000 чел.) с последующей кластеризацией методом k -средних по шести показателям одновременно. В качестве альтернативы Г. Ридевским и А. Шадрковым (2016) предложен методологический подход, основанный на оценке динамики демографических измене-

а также города областного и республиканского значения;

проект национального или международного значения. Такие проекты реализуются на территории нескольких районов страны, на территории или в партнерстве с несколькими странами либо получили особый статус по решению правительства страны;

в соответствии с типом инвестиционного проекта по матрице экспертных требований рейтинга общественной значимости определяются:

оценки приоритетов экономического, инвестиционного и внешнеторгового аспектов для формирования общественной значимости данного типа проекта;

оценка приоритета проекта данного типа для оказания государственной поддержки.

Рассчитывается рейтинг общественной значимости инвестиционного проекта:

$$R = \frac{w^t \sum_{i=1}^3 r_i v_i^t}{10000}, \quad (2)$$

где R – рейтинг общественной значимости инвестиционного проекта, баллов;

w^t – оценка приоритета t -го типа проекта для получения государственной поддержки, представляющая собой обобщение субъективных суждений экспертов, %;

v_i^t – оценка приоритета i -го аспекта для t -го типа проекта, представляющая собой обобщение субъективных суждений экспертов, %;

рейтинг общественной значимости инвестиционного проекта сравнивается с нормативом, установленным органами государственного управления. Если расчетный рейтинг равен или превышает норматив, проект считается общественно значимым для данного стратегического периода развития страны, перспективным для разра-

ний по двум показателям: снижение численности региона в процентах и темп среднегодового снижения численности населения. Оценка и квалификация регионов по степени депрессивности не является предметом настоящей статьи. Поэтому для определения депрессивных регионов использовались результаты исследований О. Мазоля, отличающиеся полнотой информации. Это не исключает возможности иного подхода к оценке депрессивности регионов, равно как и необходимости периодического пересмотра оценок депрессивности по мере поступления актуальных статистически данных.

ботки индивидуального решения о государственной поддержке и рекомендуется для комплексной оценки его эффективности.

Органы государственного управления могут принять решение об обосновании индивидуальной государственной поддержки для проектов с рейтингом общественной значимости ниже нормативного в том случае, если в будущем предполагается многократное тиражирование проекта. Напротив, норматив общественной значимости может быть публично повышен органами государственного управления в случае дефицита бюджетных средств на оказание государственной поддержки либо дифференцирован для получения ее в различной форме – косвенной или прямой. Поскольку декретом № 10 заключение инвестиционного договора, предусматривающего индивидуальные меры государственной поддержки проекта, предусматривается по решению Совета Министров, согласованному с Президентом Республики Беларусь, то утверждение нормативного рейтинга общественной значимости или его дифференциация должны выполняться на республиканском уровне государственного управления.

Схема оценки общественной значимости инвестиционного проекта представлена на рис. 2.

Формирование матрицы экспертных требований рейтинга общественной значимости инвестиционного проекта

Для формирования матрицы экспертных требований рейтинга общественной значимости инвестиционного проекта были получены и обработаны мнения группы экспертов.

Подбор экспертов выполнен с учетом положений постановления Государственного комитета по науке и технологиям Республики Беларусь от 17.06.2015 г. № 8 «О некоторых мерах по реализации постановления Совета Министров Республики Беларусь от 22 мая 2015 г. № 431».

В качестве экспертов выступили пять специалистов, имеющих большой опыт руководящей и научно-исследовательской работы в органах государственного управления (Министерство экономики Республики Беларусь), высшего образования (Белорус-

ский национальный технический университет), прикладных исследований в области экономики строительства (ОАО «НИИ Стройэкономика»). Уровень экспертов подтвержден наличием ученых степеней (один доктор экономических наук и три кандидата экономических наук), профилем научной и профессиональной деятельности (макроэкономика, государственное управление, инвестиционный менеджмент, экономика в строительстве, консалтинг). При этом наиболее представительными в решении задачи оценки общественной значимости инвестиционного проекта были суждения членов постоянной межведомственной комиссии по государственным программам и Президиума Совета Министров Республики Беларусь.

Эксперты в ходе опроса:

попарно сравнили приоритетность государственной поддержки трех типов проектов и для каждого из трех типов – относительную приоритетность аспектов его общественной значимости¹¹;

оценили в процентах верхнюю и нижнюю границы диапазона значений относительного показателя масштаба проекта в экономическом, социальном и внешнеторговом аспектах, позволяющие дифференцировать инвестиционный проект по трем категориям:

а) «маловажные», не подлежащие государственной поддержке (0 баллов локального рейтинга, если относительный показатель не превышает нижнего граничного значения);

б) «важные», перспективные для оказания поддержки (от 0 до 100 баллов локального рейтинга пропорционально нахождению относительного показателя между граничными значениями);

в) «очень важные», имеющие повышенный приоритет для поддержки (100 баллов локального рейтинга, если относительный показатель равен или превышает верхнее граничное значение).

Полученные экспертные оценки были проверены на согласованность и усреднены методом нахождения среднего геомет-

¹¹ С использованием шкалы доминирования «1-9» Т. Саати (1993).

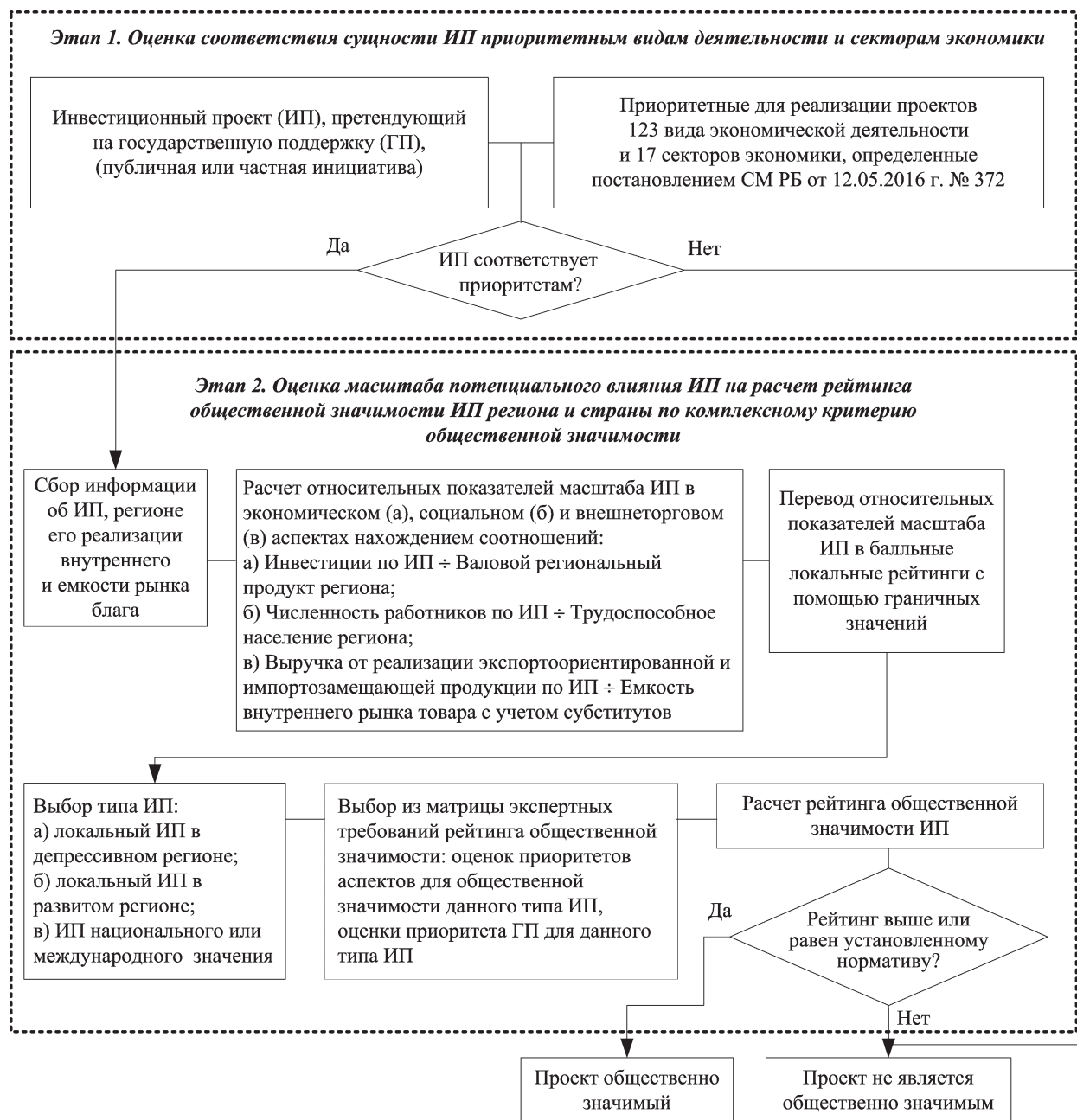


Рис. 2. Схема оценки общественной значимости инвестиционного проекта

Источник. Авторская разработка.

рического (парные сравнения) и методом среднего арифметического (граничные значения).

Матрица экспертных требований рейтинга общественной значимости инвестиционного проекта, используемая для расчета формул (1) и (2), приведена ниже (см. таблицу).

Динамичность факторов общественной значимости и соответственно экспертных оценок предопределяет необходимость пересмотра приоритетов социально-экономи-

ческой политики по мере их изменения посредством нового опроса экспертов не реже одного раза в пять лет.

С учетом высказанных экспертных суждений итоговый рейтинг общественной значимости инвестиционного проекта может варьироваться от 0 до 47 баллов¹².

¹² Максимальная возможная оценка для инвестиционного проекта национального или международного значения. Сумма максимальных рейтингов для трех групп проектов составляет 100 баллов.

Матрица экспертных требований рейтинга общественной значимости инвестиционного проекта, %

Показатель	Аспект общественной значимости инвестиционного проекта			Оценка приоритета t -го типа проекта для оказания государственной поддержки, w'
	экономический	социальный	внешнеторговый	
Граничное значение относительного показателя масштаба инвестиционного проекта в аспекте:				
нижнее, k_i^{\min}	8	1	36	
верхнее, k_i^{\max}	38	3	56	
Оценка приоритета i -го аспекта для t -го типа проекта, v'_i				
локального проекта в депрессивном регионе	19,2	58,8	22,0	45,1
локального проекта в развитом регионе	26,7	23,5	49,7	7,7
проекта национального или международного значения	27,4	21,6	51,0	47,2

Источник. Авторская разработка.

Пример оценки нормативного значения рейтинга общественной значимости инвестиционного проекта

Нормативное значение рейтинга определялось эмпирическим путем – по результатам анализа практики принятия решений о государственной поддержке крупных промышленных и сельскохозяйственных проектов, реализованных в Республике Беларусь.

Проанализированные проекты – как уникальные, так и группы родственных – были инициированы на уровне руководства страны и реализованы в 2007–2014 гг:

1) строительство второй технологической линии по производству цемента «сухим способом» и углеподготовительного отделения с переводом действующей технологической линии производства клинкера с природного газа на уголь (предприятие А);

2) строительство второй технологической линии по производству цемента «сухим способом» и углеподготовительного отделения с переводом действующей технологической линии производства клинкера с природного газа на уголь (предприятие Б);

3) строительство второй технологической линии по производству цемента «сухим способом» и углеподготовительного отделения с переводом действующей технологической линии производства клинке-

ра с природного газа на уголь (предприятие В);

4) строительство второй технологической линии (предприятие Г);

5) модернизация первой технологической линии и развитие промышленной переработки стекла (предприятие Г);

6) организация производства стекловаты (предприятие Д);

7) организация производства медицинского стекла (предприятие Е);

8) строительство пятой технологической линии (предприятие Ж);

9) строительство Ситницкого ГОК (предприятие Ж);

10) создание производства порошка для стекольной промышленности (предприятие З);

11) строительство гипсового завода в пос. Гатово (предприятие И);

12) организация производства 6475 тыс. м погонных шерстяных тканей в год по ул. Матусевича, 33 (предприятие К);

13) усредненный проект строительства молочнотоварной фермы в каждом районе Республики Беларусь (на 1 МТФ мощностью 800 скотомест);

14) усредненный проект модернизации 9 деревообрабатывающих заводов (на 1 завод).

На основании открытых и доступных источников информации для перечислен-

ных проектов был рассчитан рейтинг общественной значимости (рис. 3).

Расчет рейтинга общественной значимости проиллюстрируем на примерах единичного (№ 8) и усредненного по группе родственных (№ 14) инвестиционных проектов.

Рейтинг общественной значимости инвестиционного проекта № 8 «Строительство пятой технологической линии» был рассчитан с учетом реализации локального проекта в депрессивном районе. Инвестиционные затраты на начальной стадии реализации проекта оценены на уровне 90 млн долл. США¹³, что составило около 33% объема промышленного производства¹⁴ района в 2008 г., численность работников по проекту (около 100 чел.) – 0,13% численности трудоспособного населения района. Выпускаемая по проекту продукция предназначена для удовлетворения растущего спроса внутреннего рынка, не является импортозамещающей, экспорт ее не предусмотрен. Локальный рейтинг общественной значимости проекта: а) по экономическому аспекту: $(33-8)/(38-8) \cdot 100 = 83$ балла; б) по социальному аспекту равен 0, поскольку 0,13% меньше нижней границы 1% (см. таблицу); в) по внешнеторговому аспекту равен 0, поскольку экспорт продукции или

импортозамещение не предполагается. Расчетный рейтинг составил

$$R_8 = 0,451 \cdot (83 \cdot 0,192 + 0 \cdot 0,588 + 0 \cdot 0,22) = 7,2 \text{ балла.}$$

Рейтинг общественной значимости усредненного инвестиционного проекта № 14 модернизации деревообрабатывающего завода был рассчитан по следующим предпосылкам: проект национального значения реализуется в усредненном районе республики. Инвестиционные затраты на начальной стадии реализации проекта оценены на уровне 57 млн долл. США¹⁵, что составило около 18,5% усредненной по районам республики величины регионального продукта в 2008 г. Усредненная среднесписочная численность работников на создаваемых мощностях в расчете на один завод – 800 чел., или около 4,2% численности трудоспособного населения усредненного района. Предполагается экспорт от 10 до 30% продукции. Локальный рейтинг общественной значимости проекта: а) по экономическому аспекту – $(18,5-8)/(38-8) \cdot 100 = 35$ баллов; б) по социальному аспекту – 100 баллов, поскольку 4,2% больше верхней границы 3%; в) по внешнеторговому аспекту равен 0, поскольку доля экспортируемой продукции предполагается менее нижней границы в 36%. Расчетный рейтинг составил

$$R_{14} = 0,472 \cdot (35 \cdot 0,274 + 100 \cdot 0,216 + 0 \cdot 0,51) = 14,7 \text{ балла.}$$

¹³ Указ Президента Республики Беларусь от 29.03.2010 г. № 161 «О Государственной программе социально-экономического развития и комплексного использования природных ресурсов Припятского Полесья на 2010–2015 годы».

¹⁴ Показатель промышленного производства района использован в качестве приблизительной оценки валового регионального продукта в связи с отсутствием официальной статистической информации о величине ВРП района.

¹⁵ Постановление Совета Министров Республики Беларусь от 25.01.2008 г. № 105 (ред. от 31.05.2017 г.) «О мерах по реализации Указа Президента Республики Беларусь от 18 октября 2007 г. № 529».

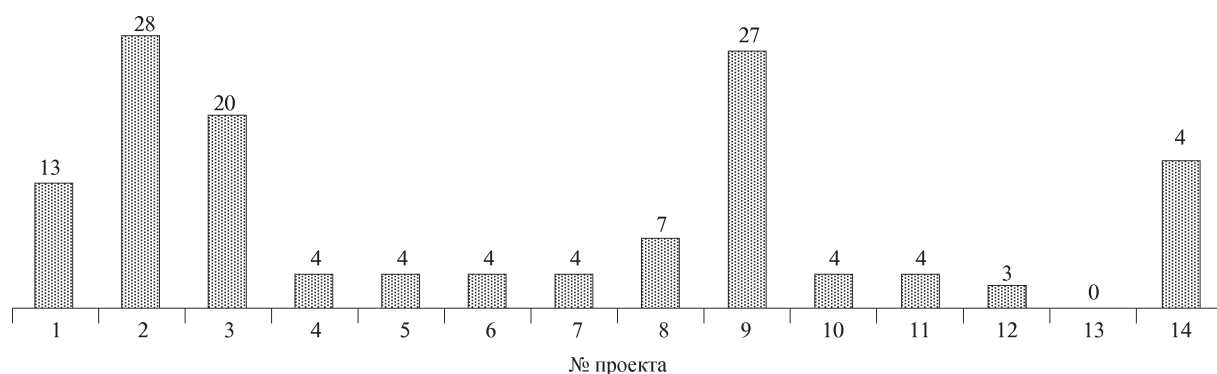


Рис. 3. Оценка общественной значимости крупных инвестиционных проектов, получивших государственную поддержку

Источник. Авторская разработка.

Дополнительный качественный анализ обстоятельств показал недостаточную общественную значимость инвестиционных проектов № 12 и № 13, что обусловлено небольшим объемом инвестиций и невысокой численностью работающих, оцененных в масштабе региона реализации. Это позволило определить в качестве критерия общественной значимости инвестиционного проекта величину расчетного рейтинга на уровне 4 баллов или выше.

Найденный норматив предполагает следующие усредненные требования к инвестиционным проектам различных типов для получения ими статуса общественно значимых и перспективных для принятия решений об их реализации в индивидуальном порядке:

- локальный проект, реализация которого целесообразна в депрессивном регионе, должен предусматривать занятость порядка 210 чел., величину инвестиций – не менее 70 млн долл. США либо выпуск экспортной/импортозамещающей продукции в объеме порядка 45% емкости внутреннего рынка;

- реализуемый в развитом регионе локальный проект должен быть рассчитан на обеспечение выпуска экспортной/импортозамещающей продукции в объеме порядка 55% емкости внутреннего рынка либо одновременное инвестирование порядка 135 млн долл. США и занятость порядка 520 чел.;

- по проекту национального или международного значения занятость должна составлять порядка 290 чел., величину инвестиций в объеме не менее 56 млн долл. США либо выпуск экспортной/импортозамещающей продукции в объеме порядка 40% емкости внутреннего рынка.

* * *

Предлагаемый подход к оценке общественной значимости инвестиционных проектов, претендующих на индивидуальную государственную поддержку, включает матрицу экспертных требований для расчета рейтинга общественной значимости проекта и эмпирический критерий принятия решения, обоснованные с учетом практики принятия решений о государственной под-

держке крупных инвестиционных проектов в Республике Беларусь.

В отличие от отбора проектов для государственной поддержки по принадлежности к приоритетному виду деятельности, методика интегрирует оценку ключевых параметров потенциала проекта для развития региона и общества.

Применение методики устанавливает общий принцип предварительного отбора проектов, претендующих на индивидуальную государственную поддержку; позволяет отсеивать инвестиционные проекты, не являющиеся общественно значимыми либо недостаточно приоритетные на данном этапе социально-экономического развития; обеспечивает прозрачность процедуры принятия решения; снижает нагрузку на лиц, принимающих решения со стороны органов государственного управления, и неопределенность для частного бизнеса.

СПИСОК ЛИТЕРАТУРЫ (REFERENCES)

Дзюба С.Ф. 2006. Общественно значимый инвестиционный проект как средство решения социально-экономических проблем. *Геоинформатика*. № 4. С. 45–48. [Dzyuba S. F. 2006. A socially significant investment project as a means of solving social and economic problems. *Geoinformatika*. No 4. PP. 45–48. (In Russ.)]

Коссов В.В., Лившиц В.Н., Шахназаров А.Г. (Ред.). 2000. *Методические рекомендации по оценке эффективности инвестиционных проектов* (вторая редакция). Москва: Экономика. [Kossov V.V., Livshits V.N., Shakhnazarov A.G. (Eds.). 2000. *Methodical recommendations on estimation of effectiveness of investment projects (second edition)*. Moscow: Ekonomika. (In Russ.)]

Мазоль О. 2015. Депрессивные регионы. *BEROC Policy Paper Series*, PP. No. 33. [Mazol' O. 2015. Depressed regions. *BEROC Policy Paper Series*, PP No. 33. (In Russ.)]

Ридевский Г., Шадраков А. 2016. Два поколения депрессивных регионов Беларуси. *Proceedings of the V International Academic Congress «Fundamental and Applied Studies in EU and CIS Countries»*. Cambridge: Cambridge University Press. T. 2. С. 290–298. [Ridevskiy G., Shadrakov A. 2016. Two generations of depressed regions of Belarus. *Proceedings of the V International Academic Congress «Fundamental and Applied Studies in EU and CIS Countries»*. Cambridge: Cambridge University Press. Vol. 2. PP. 290–298. (In Russ.)]

Саати Т.Л. 1993. *Принятие решений: метод анализа иерархий*. Москва: Радио и связь. [Saaty T.L. 1993. *Decision making: Methods of the hierarchy analysis*. Moscow: Radio i svyaz'. (In Russ.)]

Смородинский С.С., Батин Н.В. 2000. *Методы и системы принятия решений*. Ч. 1. Минск: БГУИР. [Smorodinskiy S.S., Batin N.V. 2000. *Methods and systems of decision-making*. Part 1. Minsk: BGUIR. (In Russ.)]

Татаркин Д.А., Сидорова Е.Н., Трынов А.В. 2015. Методические основы оценки мультипликативных эффектов от реализации общественно значимых инвестиционных проектов. *Вестник УрФУ. Серия экономика и управление*. Т. 14. № 4. [Tatarkin D.A., Sidorova E.N., Trynov A.V. 2015. Methodical bases of an estimation of multiplicative effects from realization of socially significant investment projects. *Vestnik UrFU. Seriya ekonomika i upravlenie*. Vol. 14. No 4. (In Russ.)]

In citation: *Belorusskiy Ekonomicheskiy zhurnal*. 2017. No 3. PP. 80–91.

Belarusian Economic Journal. 2017. No 3. PP. 80–91.

EVALUATION OF AN INVESTMENT PROJECT'S PUBLIC SIGNIFICANCE FOR THE REPUBLIC OF BELARUS

Denis Matveyev¹

Author affiliation: ¹ Research Institute «Stroyeconomika» (Minsk, Belarus).

Corresponding author: Denis Matveyev (denis_matveev@tut.by).

ABSTRACT. Researched is the issue of preliminary evaluation of the public significance of investment projects which claim an individual state support. Suggested are the definition of «public significance of investment projects» and the methodology of a two-stage procedure of identifying their characteristics and relations. The application of the methodology in question will enable, prior to making a time-consuming economic analysis, to identify inherently unpromising projects for individual state support, as well as ensure the transparency and substantiality of making decisions on classifying a project as belonging to the group of publicly significant ones for the development of the region and society.

KEYWORDS: public significance, investment project, state support, priorities of socio-economic development, method of hierarchy analysis.

JEL-code: D79, E69, H23, O22.

Received 1.06.2017

