

УЧРЕЖДЕНИЕ ОБРАЗОВАНИЯ  
«БЕЛОРУССКИЙ ГОСУДАРСТВЕННЫЙ ЭКОНОМИЧЕСКИЙ УНИВЕРСИТЕТ»

УДК 338.48

СОБОЛЬ  
КИРИЛЛ НИКОЛАЕВИЧ

**ОРГАНИЗАЦИОННО-ЭКОНОМИЧЕСКИЙ МЕХАНИЗМ  
РАЗВИТИЯ СЕЛЬСКОГО ТУРИЗМА В РЕГИОНЕ**

**Автореферат диссертации на соискание ученой степени  
кандидата экономических наук  
по специальности 08.00.05 – экономика и управление  
народным хозяйством (специализация – экономика, организация  
и управление предприятиями, отраслями, комплексами  
(АПК и сельское хозяйство))**

Минск, 2021

Научная работа выполнена в УО «Белорусский государственный экономический университет»

Научный руководитель	Корбут Лариса Владимировна, кандидат экономических наук, доцент, заведующий кафедрой, УО «Белорусский государственный экономический университет», кафедра экономики и управления предприятиями АПК
Официальные оппоненты:	Давыденко Леонид Николаевич, доктор экономических наук, профессор, профессор кафедры, Белорусский государственный университет, кафедра международного туризма  Сиваграков Алег Владимирович, кандидат экономических наук, доцент, эксперт в области устойчивого развития
Оппонирующая организация	УО «Полоцкий государственный университет»

Защита состоится 14 мая 2021 г. в 14.30 на заседании совета по защите диссертаций Д 02.07.02 при УО «Белорусский государственный экономический университет» по адресу: 220070, г. Минск, просп. Партизанский, 26/3, ауд. 339 (3-й учеб. корпус), тел. 209 79 56.

С диссертацией можно ознакомиться в библиотеке УО «Белорусский государственный экономический университет».

Автореферат разослан 12 апреля 2021 года

Ученый секретарь  
совета по защите диссертаций

С.Ф. Миксюк

## ВВЕДЕНИЕ

Исследование теоретико-методических и практических аспектов сельского туризма подтвердило важность активизации предпринимательской инициативы сельских жителей, решения многоплановых проблем сельских территорий, увеличения экспорта туристских услуг. В настоящее время актуальность развития сельского туризма обусловлена необходимостью сохранения и популяризации сельского уклада жизни в условиях урбанизации, повышения качества жизни сельских жителей, сохранения и рационального использования историко-культурных ценностей, территориальных активов, объектов туристской инфраструктуры, ревитализации и диверсификации сельской экономики, формирования в обществе экологически ориентированного мышления.

Сельский туризм географически привязан к определенным территориям, поэтому выработка теоретико-методических и практических подходов к его развитию зависит от региональных условий, социально-экономических, историко-культурных, институциональных и иных предпосылок. Сельские территории обладают значительным природным, демографическим, экономическим и историко-культурным потенциалом, который при рациональном использовании может обеспечить их устойчивое многоотраслевое развитие, формируя конкурентные территориальные преимущества.

Вместе с тем имеющийся потенциал сельского туризма в Беларуси не реализован в полной мере, следовательно, его вклад в социально-экономическое развитие сельских территорий является незначительным. Это объясняется недостаточным вниманием исследователей и практиков к проблемам формирования действенного экономического механизма развития сельского туризма в Беларуси, обоснования форм и инструментов вовлечения и взаимодействия всех заинтересованных сторон, в особенности сельского населения, в целях обеспечения устойчивого развития сельского туризма и сельских территорий в целом. Решение данных проблем требует применения комплексного и системного подходов к изучению обозначенной проблематики, адаптации к национальной практике передового зарубежного опыта в области управления развитием сельского туризма.

Отдельные теоретико-методологические, методические и практические аспекты развития сельского туризма освещены в трудах В. В. Абряндиной, Ф. Арефа, А. А. Бакановой, А. А. Барлыбаева, Г. Л. Белова, Р. Блансо, А. Н. Бородин, О. В. Власенко, С. К. Волкова, Т. Е. Гварлиани, Д. Гилберт, А. Б. Здорова, К. А. Ивановской, М. В. Ильиной, Е. Б. Кузьминой, В. А. Кундиус, Б. Лэйн, Н. А. Мозгунова, А. И. Панькова, Л. Робертса, Г. Саксена, А. В. Трухачева, Я. Уонга, К. Холл, Р. Шапли и др.

В отечественных исследованиях преобладают следующие направления: развитие агротуризма в системе международных туристских услуг (С. А. Лученок); финансово-хозяйственная деятельность сельских усадеб (Н. Ф. Авдевич); инновационная активность бизнеса, в т.ч. сельского, и механизмы ее стимулирования (А. О. Васильченко, Л. Н. Давыденко, К. А. Зинкович, Р. К. Ленькова, Л. Н. Нехорошева, В. Н. Шимов); развитие экосистемы предпринимательской деятельности в контексте устойчивого развития (Е. В. Ванкевич, Е. Г. Киреенко, Б. Н. Паньшин, О. С. Шимова); научно-теоретические и практические аспекты регионального развития агроэкотуризма (Я. И. Аношко, Н. И. Кабушкин, В. А. Клицунова, Л. М. Гайдукевич, Д. Г. Решетников, О. В. Добринец, А. В. Сиваграков, А. И. Тарасенок); разработка механизмов управления территориальными социально-экономическими системами (В. С. Фатеев, Н. П. Беляцкий).

Тем не менее следует признать, что вопросы организационно-экономического, научно-методического обеспечения развития сельского туризма, особенно в рамках территориально-ориентированного управления, исследованы недостаточно и требуют дальнейшего научного осмысления.

В этой связи в диссертационном исследовании изучены, систематизированы и дополнены теоретико-методические подходы к развитию сельского туризма, даны рекомендации по совершенствованию организационно-экономического механизма и методического обеспечения развития сельского туризма в регионе. Изложенные социально-экономические и институциональные императивы развития сельского туризма, а также недостаточная разработанность данной научной проблемы определяют актуальность, целесообразность и практическую направленность настоящего исследования.

## **ОБЩАЯ ХАРАКТЕРИСТИКА РАБОТЫ**

**Связь работы с научными программами (проектами), темами.** Тема диссертации соответствует Приоритетным направлениям научных исследований Республики Беларусь на 2016–2020 годы, утвержденным постановлением Совета Министров Республики Беларусь от 12 марта 2015 г. № 190 (направление 11 «Общество и экономика»).

Основные положения диссертационного исследования, изложенные в работе, проработаны в рамках следующих научно-исследовательских проектов, в выполнении которых соискатель принимал участие: «Разработка методических рекомендаций по формированию и реализации механизма диверсификации сельской экономики территории (региона)» (№ ГР 20143771, 2014), «Разработка модели развития агроэкотуризма в регионе» (№ ГР 20151448, 2015), «Сельское территориально-ориентированное развитие: концептуальная модель и механизм

управления» (№ ГР 20163115, 2016), «Разработка направлений развития крестьянских (фермерских) хозяйств на основе реализации диверсификационных стратегий» (№ ГР 20170831, 2017), «Разработка и обоснование бизнес-моделей для целей диверсификации сельской экономики» (№ ГР 20170886, 2017).

**Цель и задачи исследования.** Цель исследования заключается в развитии теоретико-методических положений и разработке рекомендаций по совершенствованию организационно-экономического механизма развития сельского туризма в регионе.

Данная цель обусловила постановку и решение следующих задач:

- развить теоретические основы функционирования туристско-рекреационной сферы;
- разработать методику оценки потенциала развития сельского туризма на региональном уровне;
- разработать методику технико-экономического обоснования проектов создания модельных сельских туристских объектов;
- разработать научно-практические рекомендации по совершенствованию организационно-экономического механизма развития сельского туризма.

Объектом диссертационного исследования является сельский туризм Беларуси, предметом – теоретико-методические и практические аспекты совершенствования организационно-экономического механизма развития сельского туризма. Выбор объекта и предмета исследования обусловлен необходимостью совершенствования научно-методической базы и организационно-экономического механизма развития сельского туризма в целях повышения его роли в решении многоплановых проблем сельских территорий Беларуси.

**Научная новизна** работы заключается:

- в развитии теоретических основ функционирования туристско-рекреационной сферы, в частности в уточнении определения понятия «сельский туризм», содержания организационно-экономического механизма развития сельского туризма, обосновании методического подхода к разработке региональной стратегии развития сельского туризма;
- в разработке методики оценки потенциала развития сельского туризма на региональном уровне, которая в отличие от применяемых позволяет посредством системы показателей учесть специфические условия развития сельского туризма, обосновать методический подход к зонированию территорий по уровню их инвестиционной привлекательности для развития сельского туризма;
- в разработке методики технико-экономического обоснования проектов создания модельных сельских туристских объектов, которая включает определение профиля деятельности, бизнес-метрик модельных объектов, расчет потребности в инвестициях, показателей эффективности проектов с учетом уров-

ня инвестиционной привлекательности регионального сельского туризма, проведение анализа чувствительности;

– в разработке научно-практических рекомендаций по совершенствованию организационно-экономического механизма развития сельского туризма, предусматривающих развитие институциональной среды сельского туризма в Беларуси, трансформацию концептуальной структуры системы поддержки профильных субъектов и обоснование предложений по ее совершенствованию.

### **Положения, выносимые на защиту.**

1. Развитие теоретических основ функционирования туристско-рекреационной сферы, включающее:

а) уточнение определения понятия «сельский туризм», под которым понимается деятельность посетителя в рамках туристской поездки, основным местом назначения которой является сельская местность, предусматривающая его приобщение к сельскому образу жизни, а также вид деятельности или самозанятости в сельской местности по разработке и реализации посетителям туристских продуктов или отдельных свойственных туристских услуг, связанный с преимущественным использованием природно-рекреационного, культурно-исторического и аграрного потенциала сельской местности, ее специфических особенностей и обеспечивающий бенефициарам экономический, экологический, социальный и иные эффекты. Предложенная трактовка в отличие от существующих определений отражает специфику сельского туризма, потенциальный вклад в развитие сельских территорий, определяет его с позиций потребителя и производителя услуг исходя из географического, ресурсного, продуктового и целевого подходов;

б) уточнение содержания организационно-экономического механизма развития сельского туризма как совокупности взаимосвязанных и взаимодополняющих форм и инструментов организационного и экономического воздействия, а также институтов, обеспечивающих достижение общих целей в отношении развития сельского туризма с учетом действующих ограничений. Исходя из представленной трактовки в структуре указанного механизма наряду с традиционными элементами выделена функциональная подсистема в виде институционального блока – системы формальных и неформальных (культура гостеприимства, традиции и социокультурные стереотипы, общественное восприятие деятельности, культурные ценности и др.) институтов, формирующих базовые условия функционирования сельского туризма и способствующих эффективной реализации поставленных перед механизмом целей. Преимуществом и новизной данного подхода являются определение содержания организационной и экономической составляющих механизма, дополнение его концептуальной структуры институциональным блоком, отражение характера и направленности связей между элементами, что позволяет в полной мере учитывать спе-

цифику сельского туризма при выборе инструментов в отношении его развития;

в) обоснование методического подхода к разработке региональной стратегии развития сельского туризма, в качестве основных положений которого определены принципы разработки и реализации стратегии, концептуальное содержание разделов стратегии, алгоритм ее разработки. Его новизна состоит в определении содержания развития сельского туризма в зависимости от уровня его региональной инвестиционной привлекательности, перспективных форм кооперационных отношений (территориальные, кластерные проекты, межотраслевая кооперация), системы индикаторов, подтверждающих устойчивость процесса развития сельского туризма в регионе. Преимущество данного методического подхода состоит в применении концепции территориально-ориентированного развития к сельскому туризму посредством оценки его регионального потенциала, региональной бизнес-среды, определении стратегических направлений эффективного функционирования сельского туризма с учетом интересов потребителей его территориального продукта.

2. Методика оценки потенциала развития сельского туризма на региональном уровне, которая заключается в количественной оценке производственного, природно-ресурсного, социально-экономического, историко-культурного и этнологического, экологического, инфраструктурного, информационного, институционального потенциалов, а также исчислении на ее основе совокупного потенциала развития сельского туризма и определении эффективности его использования. Предлагаемая методика в отличие от существующих методик оценки регионального туристского потенциала позволяет посредством системы показателей учесть производственные, расселенческие, социально-экономические, экологические, инфраструктурные условия развития сельского туризма, оценить в региональном разрезе не только частные потенциалы, но и совокупный, обосновать методический подход к зонированию территорий по уровню их инвестиционной привлекательности для развития сельского туризма. Практическая значимость методики состоит в проведении типизации районов по величине совокупного потенциала развития сельского туризма, а также определении положения районов в системе распределения по уровню инвестиционной привлекательности регионального сельского туризма, что позволяет обосновать направления развития региональных рекреационно-туристских комплексов с учетом специфики, конкурентных преимуществ и потенциала территорий.

3. Методика технико-экономического обоснования проектов создания модельных сельских туристских объектов, которые могут быть реализованы в условиях Беларуси: «Сельская усадьба», «Агротуристский комплекс», «Агротуристская деревня». Методика включает определение профиля деятельности,

бизнес-метрик (цифровых, финансовых, управления проектом, продаж) модельных объектов, обоснование потребности в инвестициях, расчет показателей эффективности проектов (чистый дисконтированный доход, динамический срок окупаемости, внутренняя норма доходности, индекс рентабельности, коэффициент эффективности инвестиций, чистая рентабельность продаж) с учетом уровня инвестиционной привлекательности регионального сельского туризма, проведение анализа чувствительности проектов по модельным объектам. Новизна данной методики состоит в том, что она учитывает фактор локализации объектов сельского туризма при определении эффективности инвестирования, содержит характеристику основных бизнес-процессов и набор ключевых производственных параметров модельных объектов, вариативный подбор значений которых позволяет учесть возможные инвестиционные риски. Данная методика может найти применение при обосновании принятия соответствующих инвестиционных решений.

4. Научно-практические рекомендации по совершенствованию организационно-экономического механизма развития сельского туризма, включающие: 1) предложения по совершенствованию институциональной среды сельского туризма, которые заключаются в расширении портфеля деятельности профильных общественных организаций (объединений), оптимизации контрольной (надзорной) деятельности за работой субъектов, совершенствовании нормативного правового регулирования в части расширения субъектного состава сельского туризма, перечня оказываемых услуг, подходов к регулированию деятельности на базе сельскохозяйственных организаций; 2) предложения по уточнению концептуальной структуры системы поддержки сельского туризма в части определения цели, принципов, мер поддержки и ожидаемых результатов от ее использования, индикаторов эффективности поддержки; 3) обоснование перспективных направлений и инструментов финансовой (субсидирование, льготное кредитование, гранты, государственные гарантии, местные программы развития сельских территорий), информационно-консультационной (организация школ сельского туризма, использование современных информационных технологий) поддержки; 4) создание субъектов региональной инфраструктуры поддержки (туристских центров), деятельность которых связана с оказанием информационной, консалтинговой поддержки, продвижением региональных туристских продуктов. Их новизна заключается в организационно-экономическом обеспечении развития сельского туризма на основе интеграции правовых, контрольных, организационных, финансовых и инфраструктурных мер регионального и национального уровней, саморегулирования, учитывающих передовой зарубежный опыт и отечественную практику организации деятельности. Практическая реализация данных рекомендаций будет способствовать развитию



экосистемы сельского туризма в контексте достижения Целей устойчивого развития.

**Личный вклад соискателя ученой степени.** Диссертация является законченным научным исследованием, выполненным с учетом современных теоретико-методических положений по данной проблематике. Разработанные и представленные в диссертации теоретические и методические обоснования, выводы, а также выносимые на защиту положения разработаны соискателем лично.

**Апробация диссертации и информация об использовании ее результатов.** Основные положения и результаты диссертации изложены и обсуждены на международных и республиканских научных и научно-практических конференциях, форумах, в том числе: «Формирование конкурентоспособной экономики АПК региона: теоретические и практические аспекты» (Барнаул, 2014); «Современный вектор: мировая экономика, менеджмент, маркетинг» (Омск, 2016); «Политика современных социально-экономических систем» (Волгоград, 2016); «Стратегические направления развития АПК стран СНГ» (Барнаул, 2017); «Экономический рост Республики Беларусь: глобализация, инновационность, устойчивость» (Минск, 2016, 2017, 2020).

Научные результаты диссертации приняты к практическому использованию Минским областным исполнительным комитетом (справка № 3.02-470 от 17.06.2016 г.), Пружанским районным исполнительным комитетом (справка № 05-25/375 от 24.10.2016 г.), Унитарным предприятием «Агробизнесконсалт» (справка № 768/1-5 от 25.09.2018 г.), а также в образовательный процесс БГЭУ (акты б/н от 20.11.2015 г., б/н от 20.11.2015 г., б/н от 15.03.2019 г.).

**Опубликование результатов диссертации.** По теме диссертации опубликовано 38 научных работ, в том числе 11 статей (4 – в соавторстве) в научных рецензируемых журналах, включенных в перечень, утвержденный ВАК Республики Беларусь, из них 1 – в научном рецензируемом журнале, включенном в перечень ВАК РФ, 17 (3 – в соавторстве) – в сборниках научных статей и трудов, 10 (3 – в соавторстве) – в материалах и тезисах конференций, съездов, симпозиумов. Объем публикаций, соответствующих п. 18 Положения о присуждении ученых степеней и присвоении ученых званий в Республике Беларусь, составляет 5,40 авторского листа.

**Структура и объем диссертации.** Диссертация состоит из введения, общей характеристики работы, трех глав, заключения, библиографического списка, включающего 240 наименований, и приложений. Работа изложена на 260 страницах. Объем, занимаемый 36 таблицами, 11 рисунками и 6 приложениями, составляет 96 страниц.

## ОСНОВНАЯ ЧАСТЬ

В первой главе «**Теоретико-методические основы развития сельского туризма**» в целях систематизации и развития теоретико-методических основ раскрыта сущность феномена сельского туризма, определены предпосылки, задачи, условия и факторы его развития. Рассмотрение концептуальных основ сельского туризма позволило автору определить его как деятельность посетителя в рамках туристской поездки, основным местом назначения которой является сельская местность, предусматривающая его приобщение к сельскому образу жизни, а также вид деятельности или самозанятости в сельской местности по разработке и реализации посетителям туристских продуктов или отдельных свойственных туристских услуг, предусматривающий преимущественное использование природно-рекреационного, культурно-исторического и аграрного потенциала сельской местности, ее специфических особенностей и обеспечивающий бенефициарам экономический, экологический, социальный и иные эффекты. Специфика сельского туризма состоит в особой роли для посетителя этнологических факторов сельской местности, ее рекреационного потенциала, в том числе природного, что отличает его от родственных понятий «агротуризм», «агротуризм», «фермерский туризм», «туризм в сельской местности», встречающихся в научной среде при исследовании проблематики сельского туризма.

Феномену сельского туризма, по мнению автора, присущи следующие ключевые черты: оказание услуг осуществляется в сельской местности; многоаспектность; мультипликативность; региональная аутентичность; основные объекты туристского интереса – сельская местность, особые формы производства, сельское наследие, сельские ландшафты, сельский стиль жизни; функционирование преимущественно на основе малых организаций в непосредственном контакте с природой; вовлечение местных жителей, местного наследия и традиционных видов деятельности в туристский продукт; наличие тесных прямых коммуникационных связей (контакта) между владельцем сельской усадьбы и туристами; высокая степень участия владельцев объектов сельского туризма в оказании услуг; средства размещения, как правило, соответствуют традиционным для сельской местности архитектурным решениям и др.

Определено содержание эффектов от развития сельского туризма исходя из его вида (экономический, социальный, экологический) и уровня определения (государство, сельский регион, субъект сельского туризма, сельский житель, сельский турист), что подтверждает его многофункциональную роль. Для оценки динамики развития рассматриваемой деятельности на различных уровнях исследования, вклада в развитие социально-экономических систем предлагается использование разработанной системы абсолютных и относительных показателей.

Разработана классификация бизнес-моделей развития сельского туризма в зависимости от преобладающего направления деятельности: ландшафтный туризм (экотуризм), агротуризм и туризм сельскохозяйственных знаний, этно- и событийный туризм, туризм сельского уклада жизни (наследия), сельский туризм досуга и развлечений, лечебно-оздоровительный туризм, которые могут выступать в качестве самостоятельных элементов сегментами сельского туризма.

Установлено, что организационно-экономический механизм развития сельского туризма можно определить как совокупность взаимосвязанных и взаимодополняющих форм и инструментов организационного и экономического воздействия, а также институтов, обеспечивающих достижение общих целей в отношении развития сельского туризма с учетом действующих ограничений (см. рисунок).

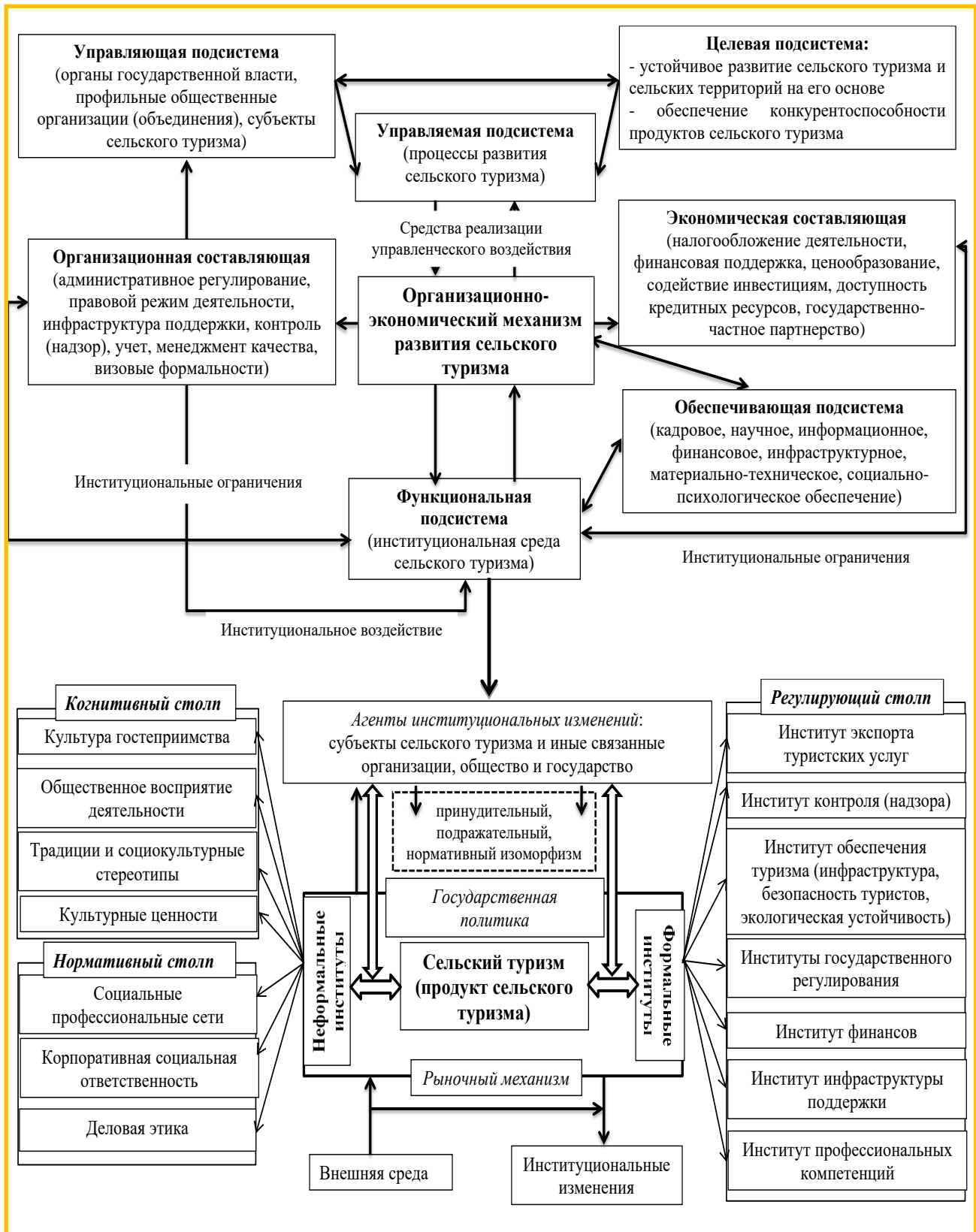
Передовой зарубежный опыт в области развития сельского туризма свидетельствует о необходимости проведения разноуровневой целенаправленной политики по созданию благоприятных условий его развития.

Во второй главе **«Оценка организационно-экономического механизма развития сельского туризма в Республике Беларусь»** проведен анализ современного состояния, проблем и перспектив развития сельского туризма в Беларуси.

Установлено, что в республике на законодательном уровне закреплено понятие «агроэкотуризм», который является преобладающим сегментом сельского туризма. При этом действующая регламентация осуществления агроэкотуризма не позволяет в полной мере обеспечить развитие рынка сельского туризма в стране в силу ограничения состава представляющих его субъектов.

Показано, что основными предпосылками развития сельского туризма в Беларуси являются: имеющийся геоэкономический потенциал, наличие социально-экономических диспропорций в развитии сельских территорий, существующий и недостаточно эффективно используемый рекреационный потенциал, богатое историко-культурное наследие, включая этнографическое, рыночные и инфраструктурные предпосылки, гостеприимство, открытость и коммуникабельность белорусских жителей.

Проведенная автором оценка вклада агроэкотуризма в сектор туризма Беларуси показала, что в структуре валовой добавленной стоимости туризма на него приходится порядка 2,0 %. При этом вклад в создание прямых (основных) рабочих мест в сфере туризма составляет 5,6 %, прямых и дополнительных рабочих мест – 4,6 %. В агроэкотуризме занято 0,44 % трудоспособного сельского населения. Данные значения демонстрируют, что вклад агроэкотуризма в социально-экономическое развитие республики является незначительным, вместе с тем имеет важное значение для развития сельских территорий.



### Структура организационно-экономического механизма развития сельского туризма

Анализ функционирования субъектов сельского туризма выявляет необходимость расширения ассортимента оказываемых услуг, активизации маркетинговой деятельности, совершенствования системы поддержки, повышения

уровня кооперационного взаимодействия субъектов рынка, повышения инновационной активности, развития новых организационных форм осуществления (бизнес-моделей) сельского туризма, развития социальной, инженерной и туристской инфраструктуры в сельской местности.

Исследование показало, что действующая бизнес-среда для развития сельского туризма в Беларуси позволила обеспечить экстенсивные темпы его роста. Вместе с тем она требует совершенствования, перехода от преимущественно прямых мер поддержки к косвенным, от простых к комплексным решениям. Проблемами институционального характера, препятствующими развитию деятельности, являются: отсутствие единой стратегической концепции развития сельского туризма; низкий уровень инвестиционной привлекательности сельских территорий; сложность процедур выделения и оформления земельных участков, регистрации строящихся объектов; отсутствие действенного механизма передачи объектов историко-культурного наследия в пользование или владение частным лицам; трудности в части соблюдения социальных гарантий владельцев сельских усадеб; нестабильность нормативного правового поля осуществления деятельности; малопривлекательность визовых требований и др. Для обеспечения устойчивого характера развития сельского туризма, повышения его роли в развитии сельских территорий предлагается реализовать ряд мероприятий по совершенствованию организационно-экономического механизма.

В третьей главе **«Совершенствование организационно-экономического механизма и методического обеспечения развития сельского туризма в регионе»** представлены методический подход к разработке региональной стратегии развития сельского туризма, методика оценки потенциала развития сельского туризма на региональном уровне (таблица 1), методика технико-экономического обоснования проектов создания модельных сельских туристских объектов (таблица 2), научно-практические рекомендации по совершенствованию организационно-экономического механизма развития сельского туризма, предусматривающие совершенствование институционального блока и системы поддержки субъектов сельского туризма (таблица 3).

Методический подход к разработке региональной стратегии развития сельского туризма включает следующие положения:

– принципы разработки и реализации стратегии развития сельского туризма в регионе (системность, открытость, партнерство, доступность, сбалансированность регионального развития, эффективность и равнозначность, интегрированность, соответствие стратегии передовым подходам и практикам в области использования принципов устойчивого развития, национальной туристской политике, использование продуктоориентированного подхода);

Таблица 1. – Методика многоэтапной оценки потенциала развития сельского туризма на региональном уровне

Этап 1	Содержание 2	Результат 3
Этап 1	Отбор показателей регионального потенциала сельского туризма в разрезе его составляющих ( $n_{ij}$ )	Структура регионального потенциала сельского туризма представлена в виде 9 элементов – частных потенциалов: производственный, природно-ресурсный, социально-экономический, историко-культурный и этнологический, экологический, инфраструктурный, информационный, институциональный, кооперационный. Для каждого частного потенциала определяется набор показателей
Этап 2	Анализ показателей в разрезе районов для выявления крайних и средних значений ( $P_{ijk}, P_{ijmax}, P_{ijmin}, \bar{P}_{ij}$ )	По 39 отобранным показателям в разрезе административных районов Минской области определены крайние и средние значения, являющиеся для набора показателей условно-эталонными
Этап 3	Расчет частных баллов $i$ -го показателя $j$ -го элемента потенциала $k$ -го административного района ( $PRC_{ijk}$ )	По каждому показателю его количественное измерение приведено в качественный сопоставимый вид путем применения 100 балльной шкалы оценки
Этап 4	Определение средней балльной оценки составляющих регионального потенциала сельского туризма ( $\overline{PRC}_{jk}$ )	Расчет производится по формуле $\overline{PRC}_{jk} = \frac{\sum_{i=1}^{n_j} PRC_{ijk}}{n_j}, \quad j = \overline{1, m}, \quad k = \overline{1, l}.$
Этап 5	Исчисление показателя совокупного регионального потенциала развития сельского туризма $k$ -го административного района ( $ARC_k$ )	Расчет производится по формуле $ARC_k = \sum_{j=1}^m \overline{PRC}_{jk} \cdot \beta_j, \quad k = \overline{1, l}.$ <p>Весовые оценки (<math>\beta_j</math>) составляющих регионального потенциала, полученные на основе применения метода анализа иерархий, приняты следующие значения: производственный – 0,109; природно-ресурсный – 0,096; социально-экономический – 0,087; историко-культурный и этнологический – 0,172; экологический – 0,085; инфраструктурный – 0,135; информационный – 0,094; институциональный – 0,127; кооперационный – 0,095</p>
Этап 6	Типизация районов по величине совокупного потенциала развития сельского туризма	Выделены 5 групп в зависимости от уровня типизации: низкий (до 23,6 баллов), уровень ниже среднего (23,6–28,5), средний (28,5–35,0), уровень выше среднего (35,0–43,0), высокий (свыше 43,0)
Этап 7	Исчисление интегрального показателя уровня развития сельского туризма в разрезе административных районов ( $AIL_k$ )	Определены показатели уровня развития сельского туризма ( $\Pi_{dk}$ ): индекс интенсивности перемещений; доход от оказания услуг агроэкотуризма, доход от оказания услуг агроэкотуризма в расчете на 1 субъекта; коэффициент туристской плотности, значения которых нормируются по формуле

## Окончание таблицы 1

1	2	3
		$IL_{dk} = \frac{L_{dk}}{L_{d\max}} \cdot 100, \text{ где } L_{d\max} = \max_k L_{dk}.$ <p>Расчет производится по формуле</p> $AIL_k = \frac{\sum_{d=1}^n IL_{dk}}{n}, d = \overline{1, n=4}, k = \overline{1, l}.$
Этап 8	Определение эффективности использования совокупного потенциала развития сельского туризма ( $\mathcal{E}_{ck}$ )	<p>Расчет производится по формуле</p> $\mathcal{E}_{ck} = \frac{AIL_k}{ARC_k}, k = \overline{1, l}.$ <p>Определена сравнительная эффективность уровня реализации потенциала сельского туризма в разрезе районов как отношение индекса эффективности использования совокупного потенциала развития сельского туризма (<math>\mathcal{E}_{ck}</math>) в конкретном районе и его максимального значения (<math>\mathcal{E}_{c\max}</math>)</p>
Этап 9	Определение положения районов по уровню инвестиционной привлекательности сельского туризма	Определены 4 области инвестиционной привлекательности: «Малоперспективная», «Прогрессивная», «Стабильная», «Перспективная»
Этап 10	Определение ключевых задач развития регионального сельского туризма и комплекса мероприятий по их достижению	Обобщение результатов проведенных на предыдущих этапах оценок, что позволяет определить перспективы развития сельского туризма с учетом специфики, конкурентных преимуществ и потенциала конкретных территорий

Таблица 2. – Этапы реализации методики технико-экономического обоснования проектов создания модельных сельских туристских объектов

Этап	Содержание
1	2
Определение параметров сельских туристских объектов	Параметризация объектов: специализация, организационная форма осуществления деятельности, стоимость одного туродня отдыха, продолжительность работы объекта, средняя продолжительность пребывания посетителей, численность персонала, занятого обслуживанием посетителей
Обоснование потребности в инвестициях	Определение состава капитальных затрат по реализации инвестиционных проектов, а также текущих затрат по экономическим элементам на оказание услуг сельского туризма
Определение выручки от оказания услуг сельского туризма	Рассчитывается исходя из количества предоставляемых объектом туродней отдыха и стоимости (цены) одного туродня. Величина туристского потока определяется как произведение количества койкомест, предоставляемых объектом для туристов, коэффициента загрузки объекта и продолжительности его работы
Расчет показателей эффективности проектов по развитию сельского туризма	К числу показателей отнесены: чистый дисконтированный доход (ЧДД), динамический срок окупаемости, внутренняя норма доходности (ВНД), индекс рентабельности (ИР), коэффициент эффективности инвестиций, чистая рентабельность продаж

## Окончание таблицы 2

1	2
Анализ чувствительности проектов по модельным объектам	Для одновременного учета неопределенности в величине туристского потока, средней продолжительности пребывания посетителей, стоимости одного туродня отдыха (факторные параметры) применяется имитационное моделирование по методу Монте-Карло с использованием программы @RISK. К числу результирующих показателей отнесены ЧДД, ВНД, ИР
Оценка эффективности проектов с учетом региональной инвестиционной привлекательности сельского туризма	Для каждой из четырех областей инвестиционной привлекательности («Малоперспективная», «Прогрессивная», «Стабильная», «Перспективная») определены факторные параметры сельских туристских объектов, а также показатели их эффективности
Разработка бизнес-метрик модельных объектов	Определены 4 блока бизнес-метрик: цифровые (маркетинга веб-сайта, поискового маркетинга, SMM-маркетинга, мобильного маркетинга), финансовые (маржа прибыли, кэш-фло, чистая прибыль), управления проектом (фактическая стоимость проекта, критический путь проекта, индекс эффективности затрат) и продаж (средний объем продаж, цикл продаж, индекс потребительской лояльности, средний доход от посетителя), которые должны выступать ориентиром при реализации проектов и управлении бизнесом

Таблица 3. – Совершенствование системы поддержки субъектов сельского туризма

Направление	Содержание предложений
1	2
Трансформация концептуальной структуры системы поддержки	Реализация предложений по уточнению принципов, институтов и ожидаемых результатов от использования, определение цели и индикаторов эффективности мер поддержки
Совершенствование системы финансирования, в том числе кредитования	Расширение объемов кредитования в рамках действующих программ для агротуристских деревень, сельскохозяйственных тематических парков; упрощение механизма кредитования; использование инструментов субсидирования (в целях содействия диверсификации доходов и развития сельского туризма), финансирование сельского туризма в рамках реализации программ развития сельских территорий (региональных программ); оказание грантовой поддержки; предоставление государственных гарантий при реализации инвестиционных проектов
Приоритезация направлений поддержки	Развитие безбарьерного туризма, экспорта туристских услуг, государственно-частного партнерства при реализации проектов; поддержка и продвижение многофункциональных проектов, связанных с органическим сельскохозяйственным производством, социальным предпринимательством и сельским туризмом; поощрение инвестиций, направленных на сохранение историко-культурного и природного наследия; поддержка мероприятий, связанных с созданием и продвижением национальных и региональных туристских продуктов, брендов, терруаров



## Окончание таблицы 3

1	2
Совершенствование информационно-консультационной поддержки	Распространение успешного опыта реализации проектов в сфере сельского туризма; разработка веб-портала по развитию сельского туризма в Беларуси; издание учебно-методических и практических материалов для профильных субъектов; проведение информационных и целевых семинаров для представителей местных органов власти, курирующих вопросы развития туризма в регионе; организация школ сельского туризма, дополнительного профессионального образования
Развитие инфраструктуры поддержки	Создание региональных агентств по туризму (туристских центров), деятельность которых связана с оказанием информационной, консалтинговой поддержки, продвижением региональных туристских продуктов

– алгоритм разработки стратегии, содержание развития сельского туризма в зависимости от уровня его региональной инвестиционной привлекательности;

– концептуальное содержание 8 разделов стратегии, позволяющее определить требования к последовательности действий и методическому обеспечению их составления, включая обоснование рекреационной мощности субъектов сельского туризма в регионе;

– система индикаторов, подтверждающих устойчивость процесса развития сельского туризма в регионе (управление туристским направлением, экономическая ценность, социокультурное влияние и экологическое воздействие);

– методика оценки привлекательности региона для развития сельского туризма, позволяющая оценить ключевые факторы туристской привлекательности территории.

Методика технико-экономического обоснования проектов создания модельных сельских туристских объектов («Сельская усадьба», «Агротуристский комплекс», «Агротуристская деревня») состоит из 7 этапов и позволяет осуществить обоснование потребности в инвестициях на создание новых и развитие действующих объектов сельского туризма с учетом их локализации, оценить влияние инвестиционных рисков, а также на основе использования бизнес-метрик обеспечить принятие профильными субъектами эффективных решений.

Предложения по совершенствованию институциональной среды сельского туризма заключаются:

– в совершенствовании нормативного правового регулирования осуществления деятельности, предусматривающем расширение субъектного состава сельского туризма, уточнении перечня оказываемых услуг, подходов к регулированию развития деятельности на базе сельскохозяйственных организаций;

– развитию портфеля деятельности профильных общественных организаций, заключающемся в усилении маркетинговой составляющей при продви-

жении услуг членов, стимулировании добровольной сертификации, проведении мероприятий по развитию безбарьерного туризма в стране;

- оптимизации контрольной (надзорной) деятельности в части разработки схемы выявления недобросовестных субъектов сельского туризма;
- развитии института саморегулирования.

Обозначенные направления совершенствования организационно-экономического механизма и методического обеспечения развития сельского туризма направлены на обеспечение его комплексного и системного развития, превращения в основную доходную деятельность для сельских жителей.

## **ЗАКЛЮЧЕНИЕ**

### **Основные научные результаты диссертации.**

1. Сельский туризм представляет собой сложное социально-экономическое явление, теоретико-методические основы которого получили развитие за счет установления сущности феномена сельского туризма, определения предпосылок, принципов, задач, условий и факторов его развития [1, 4–6, 12, 14–16, 19, 22, 27, 29–31, 33, 34]. Сельский туризм определен как деятельность посетителя в рамках туристской поездки, основным местом назначения которой является сельская местность, предусматривающая его приобщение к сельскому образу жизни, а также вид деятельности или самозанятости в сельской местности по разработке и реализации посетителям туристских продуктов или отдельных свойственных туристских услуг, предусматривающий преимущественное использование природно-рекреационного, культурно-исторического и аграрного потенциала сельской местности, ее специфических особенностей и обеспечивающий бенефициарам экономический, экологический, социальный и иные эффекты. В отличие от существующих авторская трактовка отражает специфику сельского туризма, потенциальный вклад в развитие сельских территорий, определяет его с позиций потребителя и производителя услуг исходя из географического, ресурсного, продуктового и целевого подходов [1, 3, 6, 8]. Выделены пять уровней исследования эффектов от развития сельского туризма в экономическом, социальном и экологическом планах: государство, сельский регион, субъект сельского туризма, сельский житель, сельский турист [1, 6, 18].

Авторская интерпретация организационно-экономического механизма развития сельского туризма позволила определить его как совокупность взаимосвязанных и взаимодополняющих форм и инструментов организационного и экономического воздействия, а также институтов, обеспечивающих достижение общих целей в отношении развития сельского туризма с учетом действующих ограничений. Исходя из представленной трактовки в структуре указанного механизма наряду с традиционными элементами выделена функциональная под-

система в виде институционального блока – системы формальных и неформальных институтов, формирующих базовые условия функционирования сельского туризма и способствующих эффективной реализации поставленных перед механизмом целей [26, 37]. Разработана система показателей развития сельского туризма, включающая набор показателей для трех уровней оценки: макро-, мезо и микроуровней [6]. Предложены 6 основных бизнес-моделей развития сельского туризма: ландшафтный туризм (экотуризм), агротуризм и туризм сельскохозяйственных знаний, этнический и событийный туризм, туризм сельского уклада жизни (наследия), сельский туризм досуга и развлечений, лечебно-оздоровительный туризм [6, 36]. Сформулирован концептуальный подход к развитию кластерных проектов в сфере сельского туризма, определяющий задачи, принципы, факторы и риски формирования и развития кластера сельского туризма, структуру и алгоритм его создания, маркетинговые инструменты продвижения и показатели оценки эффективности функционирования [35].

Обоснован методический подход к разработке региональной стратегии развития сельского туризма, в качестве основных положений которого определены принципы разработки и реализации стратегии, концептуальное содержание разделов стратегии, алгоритм ее разработки. Его новизна состоит в определении содержания развития сельского туризма в зависимости от уровня его региональной инвестиционной привлекательности, перспективных форм кооперационных отношений (территориальные, кластерные проекты, межотраслевая кооперация), системы индикаторов, подтверждающих устойчивость процесса развития сельского туризма в регионе. Преимущество данного методического подхода состоит в применении концепции территориально-ориентированного развития к сельскому туризму посредством оценки его регионального потенциала, региональной бизнес-среды, определении стратегических направлений эффективного функционирования сельского туризма с учетом интересов потребителей его территориального продукта [9, 13, 17, 20, 21, 23–25, 28].

2. Разработана и апробирована методика оценки потенциала развития сельского туризма на региональном уровне, заключающаяся в количественной оценке производственного, природно-ресурсного, социально-экономического, историко-культурного и этнологического, экологического, инфраструктурного, информационного, институционального потенциалов, исчисления на ее основе совокупного потенциала развития сельского туризма и определении эффективности его использования. В основу реализации методики положены инструментарий балльной оценки и метод анализа иерархий. Она позволяет провести типизацию районов по величине совокупного потенциала развития сельского туризма с выделением 5 групп, а также ранжирование районов по уровню инвестиционной привлекательности регионального сельского туризма, в ходе которого определены 4 области инвестиционной привлекательности: «Малопер-

спективная», «Прогрессивная», «Стабильная», «Перспективная». Завершающим этапом методики является определение ключевых задач развития регионального сельского туризма и комплекса мероприятий по их достижению. Предлагаемая методика позволяет обосновать направления развития региональных рекреационно-туристских комплексов с учетом специфики, конкурентных преимуществ и потенциала территорий [10, 17].

3. Предложена методика технико-экономического обоснования проектов создания модельных сельских туристских объектов, которые могут быть реализованы в условиях Беларуси: «Сельская усадьба», «Агротуристский комплекс», «Агротуристская деревня». Методика включает определение профиля деятельности, бизнес-метрик (цифровых, финансовых, управления проектом, продаж) модельных объектов, обоснование потребности в инвестициях, расчет показателей эффективности проектов с учетом уровня инвестиционной привлекательности регионального сельского туризма, проведение анализа чувствительности проектов по модельным объектам. Новизна данной методики состоит в том, что она учитывает фактор локализации объектов сельского туризма при определении эффективности инвестирования, содержит характеристику основных бизнес-процессов и набор ключевых производственных параметров модельных объектов, вариативный подбор значений которых позволяет учесть возможные инвестиционные риски. Данная методика может найти применение при обосновании принятия соответствующих инвестиционных решений [11, 38].

4. Разработаны научно-практические рекомендации по совершенствованию организационно-экономического механизма развития сельского туризма, включающие: 1) предложения по совершенствованию институциональной среды сельского туризма, которые заключаются в расширении портфеля деятельности профильных общественных организаций (объединений), оптимизации контрольной (надзорной) деятельности за работой субъектов, совершенствовании нормативного правового регулирования в части расширения субъектного состава сельского туризма, перечня оказываемых услуг, подходов к регулированию деятельности на базе сельскохозяйственных организаций; 2) предложения по уточнению концептуальной структуры системы поддержки сельского туризма в части определения цели, принципов, мер поддержки и ожидаемых результатов от ее использования, индикаторов эффективности поддержки; 3) обоснование перспективных направлений и инструментов финансовой (субсидирование, льготное кредитование, гранты, государственные гарантии, местные программы развития сельских территорий), информационно-консультационной (организация школ сельского туризма, использование современных информационных технологий) поддержки; 4) создание субъектов региональной инфраструктуры поддержки (туристских центров), деятельность которых связана с оказанием информационной, консалтинговой поддержки, продвижением регио-

нальных туристских продуктов. Их новизна заключается в организационно-экономическом обеспечении развития сельского туризма на основе интеграции правовых, контрольных, организационных, финансовых и инфраструктурных мер регионального и национального уровней, саморегулирования, учитывающих передовой зарубежный опыт и отечественную практику организации деятельности. Практическая реализация данных рекомендаций будет способствовать развитию экосистемы сельского туризма в контексте достижения Целей устойчивого развития [2, 3, 5, 7, 8, 24, 32].

**Рекомендации по практическому использованию результатов.** Полученные в ходе выполнения диссертационного исследования разработки приняты к использованию Минским областным исполнительным комитетом (справка № 3.02-470 от 17.06.2016 г.), Пружанским районным исполнительным комитетом (справка № 05-25/375 от 24.10.2016 г.), Унитарным предприятием «Агробизнес-консалт» (справка № 768/1-5 от 25.09.2018 г.), в образовательном процессе БГЭУ (акты б/н от 20.11.2015 г., б/н от 20.11.2015 г., б/н от 15.03.2019 г.) для повышения научного уровня и практической направленности методических и дидактических материалов для студентов и магистрантов по учебным дисциплинам «Экономика и управление инновациями», «Экономика крестьянских (фермерских) хозяйств и агротуризма», «Сельская экономика и территориальное развитие», «Управление экономическими ресурсами в агропромышленном комплексе».

## СПИСОК ПУБЛИКАЦИЙ СОИСКАТЕЛЯ УЧЕНОЙ СТЕПЕНИ

### *Статьи в научных рецензируемых журналах*

1. Соболев, К. Агротуризм как перспективное направление развития сельских территорий / К. Соболев, Л. Корбут // Аграр. экономика. – 2013. – № 12. – С. 58–63.
2. Соболев, К. Формирование благоприятной институциональной среды агротуризма как ключевой фактор его развития / К. Соболев, Л. Корбут // Аграр. экономика. – 2014. – № 5. – С. 64–72.
3. Соболев, К. Валоризация сельского туризма в социально-экономическом развитии региона / К. Соболев // Аграр. экономика. – 2015. – № 3. – С. 63–70.
4. Соболев, К. Н. Новая парадигма сельской политики в Европейском союзе: специфика, приоритеты, инструменты / К. Н. Соболев, Л. В. Корбут // Агропанорама. – 2015. – № 2. – С. 33–37.
5. Соболев, К. Несвязанная диверсификация как направление ревитализации сельской экономики / К. Соболев // Аграр. экономика. – 2015. – № 11. – С. 11–17.

6. Соболев, К. Н. Концептуальные подходы к проблеме развития сельского туризма / К. Н. Соболев // Экономика и предпринимательство. – 2017. – № 1 (78). – С. 584–591.
7. Соболев, К. Н. Приоритеты сельского пространственного развития Беларуси / К. Н. Соболев, Л. В. Корбут // Весн. Беларус. дзярж. экан. ун-та. – 2017. – № 2. – С. 40–47.
8. Соболев, К. Н. Развитие агроэкоуризма в Беларуси / К. Н. Соболев // Экон. бюл. Науч.-исслед. экон. ин-та М-ва экономики Респ. Беларусь. – 2017. – № 4. – С. 52–59.
9. Соболев, К. Методические аспекты разработки региональных стратегий развития сельского туризма / К. Соболев // Аграр. экономика. – 2018. – № 4. – С. 59–66.
10. Соболев, К. Н. Оценка потенциала развития сельского туризма / К. Н. Соболев // Весн. Беларус. дзярж. экан. ун-та. – 2018. – № 2. – С. 50–58.
11. Соболев, К. Н. Оценка эффективности инвестиций в создание сельских туристских объектов / К. Н. Соболев // Проблемы упр. – 2018. – № 4 (70). – С. 71–77.

*Статьи в сборниках научных статей и трудов*

12. Соболев, К. Н. Предпосылки и значение развития агроэкоуризма / К. Н. Соболев // НИРС БГЭУ : сб. науч. ст. / Беларус. гос. экон. ун-т ; редкол.: Г. А. Короленок (пред.) [и др.]. – Минск, 2013. – Вып. 3. – С. 218–221.
13. Соболев, К. Н. О подходах к оценке агротуристской привлекательности / К. Н. Соболев // Научные стремления : сб. науч. ст. / ООО «Лаборатория интеллекта», Центр молодежных инноваций ; редкол.: Ю. М. Сафонова, В. В. Казбанов, С. Л. Никифорова. – Минск, 2013. – Вып. 7. – С. 79–81.
14. Соболев, К. Н. Проблемы и перспективы повышения социально-экономической эффективности функционирования агроусадыбы «Жуков Луг» Горецкого района / К. Н. Соболев // Современный менеджмент: проблемы, исследования, перспективы : III заоч. сателлит. конф., Минск, 14 нояб. 2013 г. : сб. науч. ст. / Беларус. гос. экон. ун-т ; ред.: И. Н. Русак, В. В. Казбанов. – Минск, 2013. – Вып. 3. – С. 56–59.
15. Соболев, К. Н. К вопросу о развитии агроэкоуризма в Горецком районе / К. Н. Соболев // Научный поиск молодежи XXI века : сб. науч. ст. по материалам науч. конф. студентов и магистрантов, Горки, 27–29 нояб. 2013 г. : в 5 ч. / Беларус. гос. с.-х. акад. ; ред.: А. П. Курдеко, А. А. Киселев, А. В. Масейкина. – Горки, 2014. – Ч. 2. – С. 237–240.
16. Соболев, К. Н. О подходах к составлению дорожной карты субъекта агроэкоуризма / К. Н. Соболев, Л. В. Корбут // НИРС 2013 : сб. науч. работ сту-

дентов / Белорус. гос. ун-т ; редкол.: А. И. Жук (пред.) [и др.]. – Минск, 2014. – С. 379–380.

17. Соболев, К. Н. Методика оценки агротуристского потенциала региона / К. Н. Соболев // Национальная и региональная экономика: проблемы и перспективы : I заоч. конф., Минск, 16 апр. 2014 г. : сб. науч. ст. / Белорус. гос. экон. ун-т ; ред.: И. Н. Русак, Т. В. Буховец, В. В. Казбанов. – Минск, 2014. – Вып. 1. – С. 143–146.

18. Соболев, К. Н. Методические подходы к определению эффекта агроэкологической деятельности / К. Н. Соболев // Национальная и региональная экономика: проблемы и перспективы : I заоч. конф., Минск, 16 апр. 2014 г. : сб. науч. ст. / Белорус. гос. экон. ун-т ; ред.: И. Н. Русак, Т. В. Буховец, В. В. Казбанов. – Минск, 2014. – Вып. 1. – С. 147–151.

19. Соболев, К. Н. Основные тенденции развития мирового рынка агротуристских услуг / К. Н. Соболев // Сб. науч. ст. по материалам XV Междунар. студ. науч. конф., Гродно, 15 мая 2014 г. / Гродн. гос. аграр. ун-т ; отв. за вып.: В. В. Пешко. – Гродно, 2014. – Вып. : Экономика. – С. 316–318.

20. Соболев, К. Н. Стратегическое управление агроэкологическим туризмом в контексте сервисизации региональной экономики / К. Н. Соболев // Международный молодежный симпозиум по управлению, экономике и финансам, Казань, 27–28 нояб. 2014 г. : сб. науч. ст. / Казан. федер. ун-т, Ин-т упр., экономики и финансов; отв. ред. Н. Г. Багаутдинова. – Казань, 2014. – С. 213–215.

21. Соболев, К. Н. Направления повышения конкурентоспособности агроэкологического продукта / К. Н. Соболев // НИРС БГЭУ : сб. науч. ст. / Белорус. гос. экон. ун-т ; редкол.: Г. А. Короленок (пред.) [и др.]. – Минск, 2014. – Вып. 4. – С. 178–181.

22. Соболев, К. Н. Место и роль сельского туризма в глобальной экономике: отраслевой и региональный аспекты / К. Н. Соболев // Инновации. Креативность. Лидерство: современные ресурсы глобальной экономики : Междунар. экон. форум студентов, магистрантов и аспирантов, Омск, 4–5 дек. 2014 г. : сб. тр. / Ом. гос. ун-т им. Ф. М. Достоевского [и др.] ; отв. ред.: О. А. Козлова, О. А. Верховец. – Омск, 2014. – С. 403–405.

23. Соболев, К. Н. Цель, задачи и принципы развития сельского туризма в регионе / К. Н. Соболев, Л. В. Корбут // НИРС 2014 : сб. науч. работ студентов / Белорус. гос. ун-т ; редкол.: В. А. Богуш (пред.) [и др.]. – Минск, 2015. – С. 312–313.

24. Соболев, К. Н. О предложениях по активизации развития сельского туризма в регионах рекреационно-туристской специализации / К. Н. Соболев // Международный молодежный симпозиум по управлению, экономике и финансам, Казань, 26–27 нояб. 2015 г. : сб. науч. ст. / Казан. федер. ун-т, Ин-т упр.,

экономики и финансов ; отв. ред. Н. Г. Багаутдинова. – Казань, 2015. – С. 516–518.

25. Соболев, К. Н. Теоретико-методические и практические аспекты управления сельским туризмом в Беларуси на региональном и локальном уровнях / К. Н. Соболев // Сборник статей участников IV Международного конкурса научных работ аспирантов и студентов, Москва, март – май 2015 г. / Финансовый ун-т при Правительстве Рос. Федерации ; под ред. О. В. Карамовой, А. П. Бувич. – М., 2016. – С. 317–322.

26. Соболев, К. Н. Понятие и составляющие организационно-экономического механизма развития сельского туризма / К. Н. Соболев, Л. В. Корбут // НИРС 2015 : сб. науч. работ студентов / Белорус. гос. ун-т ; редкол.: В. А. Богуш (пред.) [и др.]. – Минск, 2016. – С. 271–272.

27. Соболев, К. Н. Региональные и страновые особенности развития сельского туризма [Электронный ресурс] / К. Н. Соболев // Современный вектор: мировая экономика, менеджмент и маркетинг : междунар. науч.-практ. форум, Омск, 27–29 апр. 2016 г. : сб. тр. / Ом. гос. ун-т им. Ф. М. Достоевского ; отв. ред. О. С. Елкина. – Омск, 2016. – С. 401–408. – 1 электрон. опт. диск (CD-ROM).

28. Соболев, К. Н. Методические и практические аспекты разработки стратегии развития сельского туризма в регионе / К. Н. Соболев // Сборник статей участников V Международного конкурса научных работ аспирантов и студентов, Москва, март–май 2016 г. / Финансовый ун-т при Правительстве Рос. Федерации ; под ред. О. В. Карамовой, А. П. Бувич. – М., 2016. – С. 623–627.

#### *Материалы и тезисы конференций, съездов, симпозиумов*

29. Соболев, К. Н. Проблемы и перспективы развития агроэкотуризма в Республике Беларусь / К. Н. Соболев // НИРС – 2012 : Всеукр. науч.-практ. конф. студентов, магистрантов и молодых ученых, Луганск, 13–14 дек. 2012 г. : сб. науч. работ / Луган. нац. аграр. ун-т ; под ред. В. Г. Ткаченко. – Луганск, 2013. – С. 299–300.

30. Соболев, К. Н. Развитие агроэкотуризма в Республике Беларусь: достижения и проблемы / К. Н. Соболев // Материалы Междунар. науч.-практ. конф., посвящ. году экологии, Кизляр, 15–20 апр. 2013 г. / Дагестан. гос. ун-т ; под ред. И. А. Абдулаевой. – Махачкала, 2013. – С. 19–23.

31. Соболев, К. Н. Факторы интенсивного развития агроэкотуризма в Республике Беларусь / К. Н. Соболев // Материалы XIV Междунар. студ. науч. конф., Гродно, 16 мая 2013 г. / Гродн. гос. аграр. ун-т. ; отв. за вып.: В. В. Пешко. – Гродно, 2013. – Вып. : Экономика. – С. 310–311.



32. Соболев, К. Н. О развитии институциональной среды агроэкоуризма в Республике Беларусь / К. Н. Соболев // Научная и профессиональная идентичность студента : IV Междунар. науч.-практ. конф., Рига, 13–14 дек. 2013 г. : сб. тез. / Балт. ин-т психологии и менеджмента ; редкол.: Ж. Цауркубуле (гл. ред.) [и др.]. – Рига, 2013. – С. 329–331.

33. Соболев, К. Н. Агроэкоуризм как детерминанта социально-экономического развития региона в контексте современных трансформаций / К. Н. Соболев // Формирование конкурентоспособной экономики АПК региона: теоретические и практические аспекты : материалы III Междунар. науч.-практ. конф., Барнаул, 23–24 сент. 2014 г. / Сиб. науч.-исслед. ин-т экономики сел. хоз-ва ; редкол.: П. М. Першукевич [и др.]. – Барнаул, 2014. – С. 504–507.

34. Соболев, К. Н. Диверсификация сельской экономики: сущность, направления, перспективы в Республике Беларусь / К. Н. Соболев, Т. А. Гуринович // Экономический рост Республики Беларусь: глобализация, инновационность, устойчивость : материалы IX Междунар. науч.-практ. конф., Минск, 19–20 мая 2016 года : в 2 т. / Белорус. гос. экон. ун-т ; редкол.: В. Н. Шимов (отв. ред.) [и др.]. – Минск, 2016. – Т. 2. – С. 84–85.

35. Соболев, К. Н. Кластерный подход к развитию сельского туризма в Беларуси / К. Н. Соболев, Л. В. Корбут // Политика современных социально-экономических систем : материалы междунар. науч.-практ. конф. студентов, молодых ученых и преподавателей, Волгоград, 26 мая 2016 г. / Ин-т упр., Волгогр. фил. ; отв. ред.: О. В. Ангел, А. И. Гончаров. – Волгоград, 2016. – С. 233–236.

36. Соболев, К. Н. Перспективные бизнес-модели сельского туризма для целей диверсификации сельской экономики Беларуси / К. Н. Соболев // Стратегические направления развития АПК стран СНГ : материалы XVI Междунар. науч.-практ. конф., Барнаул, 27–28 февр. 2017 г. : в 3 т. / Сиб. науч.-исслед. ин-т экономики сел. хоз-ва ; под науч. ред. Г. М. Гриценко. – Новосибирск, 2017. – Т. 3. – С. 16–18.

37. Соболев, К. Н. Взаимобусловленное развитие органического сельского хозяйства и сельского туризма как фактор устойчивого развития сельских территорий Беларуси / К. Н. Соболев, Т. А. Гуринович // Экономический рост Республики Беларусь: глобализация, инновационность, устойчивость : материалы X Междунар. науч.-практ. конф., Минск, 18–19 мая 2017 г. : в 2 т. / Белорус. гос. экон. ун-т ; редкол.: В. Н. Шимов (отв. ред.) [и др.]. – Минск, 2017. – Т. 2. – С. 125–126.

38. Соболев, К. Н. О бизнес-моделях деятельности субъектов сельской экономики / К. Н. Соболев // Экономический рост Республики Беларусь: глобализация, инновационность, устойчивость : материалы XIII Междунар. науч.-практ. конф., Минск, 14 мая 2020 г. / Белорус. гос. экон. ун-т ; редкол.: В. Ю. Шутилин (отв. ред.) [и др.]. – Минск, 2020. – С. 106.

## РЭЗІЮМЭ

Собаль Кірыл Мікалаевіч

### Арганізацыйна-эканамічны механізм развіцця сельскага турызму ў рэгіёне

**Ключавыя словы:** сельскі турызм, арганізацыйна-эканамічны механізм, інстытуцыянальнае асяроддзе, сістэма падтрымкі, бізнес-мадэль, аграэкатурызм, рэгіянальныя стратэгіі, метадыка ацэнкі патэнцыялу, сельскія турысцкія аб'екты.

**Мэта даследавання:** развіццё тэарэтыка-метадычных палажэнняў і распрацоўка рэкамендацый па ўдасканаленні арганізацыйна-эканамічнага механізму развіцця сельскага турызму ў рэгіёне.

**Метады даследавання:** абстрактна-лагічны, манаграфічны, аналітычны, эканоміка-статыстычны, экспертны, разлікова-канструктыўны, сацыялагічны.

**Атрыманыя вынікі і іх навізна:** навуковая значнасць працы складаецца ў развіцці тэарэтыка-метадычных аспектаў, накіраваных на ўдасканаленне арганізацыйна-эканамічнага механізму развіцця сельскага турызму. У рамках дысертацыйнай працы атрымалі развіццё тэарэтычных палажэнняў па развіцці турысцка-рэкрэацыйнай сферы; распрацавана метадыка ацэнкі патэнцыялу развіцця сельскага турызму на рэгіянальным узроўні; распрацавана метадыка тэхніка-эканамічнага абгрунтавання праектаў стварэння мадэльных сельскіх турысцкіх аб'ектаў; распрацаваны навукова-практычныя рэкамендацыі па ўдасканаленні арганізацыйна-эканамічнага механізму развіцця сельскага турызму, якія прадугледжваюць удасканаленне інстытуцыйнага блока механізму і сістэмы падтрымкі суб'ектаў сельскага турызму.

**Ступень выкарыстання:** атрыманыя вынікі выкарыстоўваюцца ў дзейнасці Мінскага абласнога выканаўчага камітэта, Пружанскага раённага выканаўчага камітэта, Унітарнага прадпрыемства «Аграбізнескансалт», адукацыйным працэсе БДЭУ.

**Вобласць ужывання:** дзейнасць органаў дзяржаўнага кіравання, практычная дзейнасць прадпрыемстваў агра-турысцка-рэкрэацыйнага комплексу, адукацыйны працэс ВНУ.

## РЕЗЮМЕ

Соболь Кирилл Николаевич

### **Организационно-экономический механизм развития сельского туризма в регионе**

**Ключевые слова:** сельский туризм, организационно-экономический механизм, институциональная среда, система поддержки, бизнес-модель, агро-экотуризм, региональные стратегии, методика оценки потенциала, сельские туристские объекты.

**Цель исследования:** развитие теоретико-методических положений и разработка рекомендаций по совершенствованию организационно-экономического механизма развития сельского туризма в регионе.

**Методы исследования:** абстрактно-логический, монографический, аналитический, экономико-статистический, экспертный, расчетно-конструктивный, социологический.

**Полученные результаты и их новизна:** научная значимость работы состоит в развитии теоретико-методических аспектов, направленных на совершенствование организационно-экономического механизма развития сельского туризма. В рамках диссертационной работы получили развитие теоретические положения по развитию туристско-рекреационной сферы; разработана методика оценки потенциала развития сельского туризма на региональном уровне; разработана методика технико-экономического обоснования проектов создания модельных сельских туристских объектов; разработаны научно-практические рекомендации по совершенствованию организационно-экономического механизма развития сельского туризма, предусматривающие совершенствование институционального блока механизма и системы поддержки субъектов сельского туризма.

**Степень использования:** полученные результаты используются в деятельности Минского областного исполнительного комитета, Пружанского районного исполнительного комитета, Унитарного предприятия «Агробизнесконсалт», образовательном процессе БГЭУ.

**Область применения:** деятельность органов государственного управления, практическая деятельность предприятий агро-туристско-рекреационного комплекса, образовательный процесс вузов.

## SUMMARY

Sobal Kiryl Mikalaevich

### **Organizational and economic mechanism for the development of rural tourism in the region**

**Keywords:** rural tourism, organizational and economic mechanism, institutional environment, support system, business model, agroecotourism, regional strategies, estimation procedure of the potential, rural tourist sites.

**Objective:** development of theoretical and methodological provisions and development recommendations for improving the organizational and economic mechanism for the development of rural tourism in the region.

**Research methods:** abstract-logical, monographic, analytical, economic-statistical, expert, computational-constructive, sociological.

**The results obtained and their novelty:** scientific importance of the work consists in development of the theoretical and methodical aspects to improve the organizational and economic mechanism of development of rural tourism. Theoretical positions on the development of the tourist and recreational sphere was developed is proposed within dissertation work; developed an estimation procedure of the development potential of rural tourism at regional level; a technique for the feasibility study of the creation of model rural tourist sites has been developed; scientific and practical recommendations have been developed for the improvement of the organizational and economic mechanism for the development of rural tourism, providing for the improvement of the institutional block of the mechanism and the system of support for rural tourism entities.

**Extent of implementation:** the received results are used in the activities of the Minsk Regional Executive Committee, the Pruzhany District Executive Committee, the Agrobiznesconsult Unitary Enterprise, and the educational process of BSEU.

**Field of application:** activities of government bodies, practical activities of enterprises of the agro-tourist-recreational complex, educational process of higher educational institutions.

Подписано в печать 01.04.2021. Формат 60x84 1/16. Гарнитура Times New Roman. Офсетная печать. Усл. печ. л. 1,8. Уч.-изд. л. 1,6. Тираж 66 экз. Заказ 56.

Издатель и полиграфическое исполнение: УО «Белорусский государственный экономический университет».

Свидетельство о государственной регистрации издателя, изготовителя, распространителя печатных изданий № 1/299 от 22.04.2014, № 2/110 от 07.04.2014.

Просп. Партизанский, 26, 220070, Минск.