

Проблемы и перспективы развития аудита

Таблица 1

Определение количества необходимых аудиторских свидетельств, в зависимости от общего уровня и компонентов риска

	Характеристика по экономическим субъектам				
	Высокий	Низкий	Низкий	Средний	Высокий
Аудиторский риск	Высокий	Низкий	Низкий	Средний	Высокий
Неотъемлемый риск	Низкий	Низкий	Высокий	Средний	Низкий
Риск контроля	Низкий	Низкий	Высокий	Средний	Средний
Риск необнаружения	Высокий	Средний	Низкий	Средний	Средний
Количество необходимых свидетельств	Небольшое	Среднее	Большое	Среднее	Среднее

Источник: Терехов А.А. Аудит. М.: Финансы и статистика, 1998. С. 349.

Подводя итоги исследования аудиторского риска, его структуры и оценки, представляется уместным отметить, что риск объективен и не является стихийным и неуправляемым. Использование при расчете аудиторского риска универсальной модели позволяет оптимально планировать проведение соответствующих аудиторских процедур. Оценка риска и связанных с ним возможных ошибок в отчетности клиента дает

возможность аудитору более рационально организовать свою деятельность, делая упор на ключевые направления проверки, а следовательно, проводить аудит более эффективно. Эффективные аудиторские проверки способствуют дальнейшему развитию рынка аудиторских услуг, оздоровлению экономики, стабилизации финансово-хозяйственных процессов.

**Л.И. Кравченко, доктор экон. наук, профессор БГЭУ,
С.Л. Зверович, М.А. Кравченко, кандидаты экон. наук, доценты БГЭУ**

МЕТОДИКИ АНАЛИЗА И ОЦЕНКИ ВЫПОЛНЕНИЯ ПЛАНА И ДИНАМИКИ РОЗНИЧНОГО ТОВАРООБОРОТА

Розничный товароборот торгового предприятия является составной частью товарооборота города (области, района) и в определенной мере покрывает покупательные фонды населения. В связи с этим выполнение плана и динамику товарооборота следует изучать во взаимосвязи с анализом развития товарооборота города и покупательной способности населения. Такой анализ помогает выявить положительные и отрицательные стороны торговой деятельности предприятия и разработать меры по росту товарооборота, улучшению ассортимента реализуемых товаров, повышению каче-

ства обслуживания покупателей. Одновременно изучают закономерности развития розничного товарооборота на душу населения. Сравнение фактических объемов среднедушевой реализации с физиологическими нормами потребления продовольственных товаров на душу населения и рациональными нормами — по непродовольственным товарам позволяет оценить степень удовлетворения потребностей населения в материальных благах.

Покажем методики анализа и оценки развития розничного товарооборота на примере торгового предприятия.

Таблица 1

Информация об участии торгового предприятия в розничном товарообороте

Показатели	Фактически за прошлый год	Отчетный год			Отклонение		В % к прошлому году
		план (прогноз)	фактически	% выполнения плана	от плана	от прошлого года	
Численность населения города, тыс. чел.	430	431	433	100,5	+2	+3	100,7
<i>Розничный товароборот города, млрд. р.:</i>							
в действующих ценах	3483	4378	4406	100,6	+28	+923	126,5
в сопоставимых ценах	3483	×	3497	-	-	+14	100,4
<i>В том числе розничная реализация непродовольственных товаров:</i>							
в действующих ценах	1393	1758	1765	100,4	+7	+372	126,7
в сопоставимых ценах	1393	×	1401	-	-	+8	100,6
<i>Розничный товароборот торгового предприятия, млрд. р.:</i>							
в действующих ценах	337,3	425,0	428,4	100,8	+3,4	+91,1	127,0
в сопоставимых ценах	337,3	×	340,0	-	-	+2,7	100,8

<i>Удельный вес торгового предприятия, %</i>							
в розничном товарообороте го- рода	9,7	9,7	9,7	100	-	-	100,0
в продаже непродовольствен- ных товаров	24,2	24,2	24,3	100,4	+0,1	+0,1	100,4
<i>Розничный товарооборот на душу населения, млн. р.:</i>							
в действующих ценах	8,100	10,158	10,176	100,2	+0,018	+2,076	125,6
в сопоставимых ценах	8,100	×	8,076	-	-	-0,024	99,7
<i>В том числе продажа непродовольственных товаров:</i>							
в действующих ценах	3,240	4,079	4,076	99,9	-0,003	+0,836	125,8
в сопоставимых ценах	3,240	×	3,236	-	-	-0,004	99,9

План розничного товарооборота анализируемым торговым предприятием перевыполнен на 3,4 млрд р., или на 0,8 %. По сравнению с прошлым годом его объем возрос на 91,1 млрд р., что составляет 27,0 %. На развитие товарооборота большое влияние оказало повышение розничных цен на товары. Средний индекс розничных цен в отчетном году к прошлому году составил 1,26 раза. Математически и экономически правильнее пересчитывать в сопоставимые цены фактический товарооборот отчетного года в цены прошлого года, разделив его на индекс розничных цен на товары. Это позволяет точнее измерить влияние ценового фактора на объем розничного товарооборота и изучить темпы изменения физического объема товарооборота (в сопоставимых ценах). Резюмируя сказанное, следует подчеркнуть, что стоимостные показатели хозяйственной деятельности предприятия за отчетный год должны изучаться в ценах базисного (прошлого) года.

Фактический розничный товарооборот торгового предприятия за отчетный год в сопоставимых ценах составил 340,0 млрд р. (428,4 : 1,26). Следовательно, за счет ценового фактора (повышения розничных цен на товары) товарооборот изучаемого предприятия увеличился на 88,4 млрд р. (428,4 - 340,0), что составляет 26,2 % к фактическому товарообороту прошлого года (88,4:337,3 × 100). Темп роста розничного товарооборота в сопоставимых ценах к прошлому году составил 100,8 % (340,0:337,3 × 100). Физический объем товарооборота (в сопоставимых ценах) в динамике возрос на 2,7 млрд р. (340,0 - 337,3).

Розничная реализация товаров у анализируемого торгового предприятия растет несколько быстрее, чем у других предприятий торговли города, что с положительной стороны характеризует его торговую деятельность. Значительно возрос товарооборот на душу населения в действующих ценах, но снизился в сопоставимых ценах (на 24 тыс. руб., или на 0,3 %).

Анализ динамики розничного товарооборота проводят не только в сравнении с данными

прошлого года, но и с фактическими показателями за ряд лет (в действующей и сопоставимой оценке). В странах с развитой рыночной экономикой анализ динамики показателей хозяйственной деятельности предприятий обычно проводят по данным за 5-10 лет; в странах СНГ — за 3-5 лет.

При анализе динамики товарооборота необходимо определить и изучить среднегодовой темп его роста. Среднегодовой темп увеличения розничного товарооборота и других показателей хозяйственной деятельности предприятия может быть исчислен с помощью логарифмов по формуле средней геометрической:

$$T_{\text{рост}} = \sqrt[n-1]{\frac{X_n}{X_0}}$$

где $T_{\text{рост}}$ — среднегодовой темп роста изучаемого показателя за n лет; X_n — изучаемый показатель в отчетном периоде; X_0 — изучаемый показатель в базисном периоде; n — число периодов.

Если в изучаемом периоде произошли организационно-структурные изменения в сети торгового предприятия (организации), то необходимо внести соответствующую корректировку в объем розничного товарооборота (если это не было сделано ранее) и анализ должен проводиться по сопоставимому числу подразделений (предприятий). Это позволяет определить прирост товарооборота за счет повышения эффективности использования материально-технической базы торговли, т. е. интенсивных факторов. Для определения товарооборота торговой фирмы (предприятия) по сопоставимому числу магазинов составляют специальную аналитическую таблицу.

При анализе динамики товарооборота и других показателей хозяйственной деятельности предприятия важно определить базисный год. Он, в частности, может быть начальным для развития определенных тенденций, оказывающих значительное влияние на изучаемые показатели, или годом, в котором произошли органи-

Консультации руководителю, бухгалтеру, аудитору

зационно-структурные изменения в составе предприятия (торговой организации).

Анализ выполнения плана и динамики розничного товарооборота проводят не только за год, но и по кварталам, месяцам и за более короткие промежутки времени. Это помогает уста-

новить, как ритмично развивается розничная реализация, как равномерно удовлетворяется спрос покупателей на товары. Изучим равномерность и ритмичность развития товарооборота торгового предприятия, составив таблицу 2.

Таблица 2

Информация о выполнении плана розничного товарооборота торговым предприятием по месяцам и кварталам отчетного года, млрд. р.

Месяцы и кварталы	Фактически за прошлый год	Отчетный год			Отклонение		В % к прошлому году
		план	фактически	% выполнения плана	от плана	от прошлого года	
<i>Январь</i>	24,8	31,8	32,2	101,3	+0,4	+7,4	129,8
<i>Февраль</i>	23,9	30,7	30,4	99,0	-0,3	+6,5	127,2
<i>Март</i>	25,6	32,7	32,9	100,6	+0,2	+7,3	128,5
Итого за I квартал	74,3	95,2	95,5	100,3	+0,3	+21,2	128,5
<i>Апрель</i>	26,1	33,3	33,7	101,2	+0,4	+7,6	129,1
<i>Май</i>	25,2	32,2	31,1	96,6	-1,1	+5,9	123,4
<i>Июнь</i>	26,2	33,1	32,2	97,3	-0,9	+6,0	122,9
Итого за II квартал	77,5	98,6	97,0	98,4	-1,6	+19,5	125,2
Итого за I полугодие	151,8	193,8	192,5	99,3	-1,3	+40,7	126,8
<i>Июль</i>	26,8	34,0	34,6	101,8	+0,6	+7,8	129,1
<i>Август</i>	28,0	39,8	40,6	102,0	+0,8	12,6	145,0
<i>Сентябрь</i>	27,5	29,9	30,1	100,7	+0,2	+2,6	109,5
Итого за III квартал	82,3	103,7	105,3	101,5	+1,6	+23,0	127,9
Итого за 9 месяцев	234,1	297,5	297,8	100,1	+0,3	+63,7	127,6
<i>Октябрь</i>	31,6	39,2	39,5	100,8	+0,3	+7,9	125,0
<i>Ноябрь</i>	34,2	42,5	43,0	101,2	+0,5	+8,8	125,7
<i>Декабрь</i>	37,4	45,8	48,1	105,0	+2,3	+10,7	128,6
Итого за IV квартал	103,2	127,5	130,6	102,4	+3,1	+27,4	126,6
Итого за II полугодие	185,5	231,2	235,9	102,0	+4,7	+50,4	127,2
ВСЕГО ЗА ГОД	337,3	425,0	428,4	100,8	+3,4	+91,1	127,0

Торговое предприятие успешно выполнило план розничного товарооборота во всех месяцах отчетного года, кроме февраля, мая и июня. Потери товарооборота в связи с невыполнением плана в отдельные месяцы составили 2,3 млрд р. (0,3 + 1,1 + 0,9), что составляет 0,5 % к плановому годовому его объему (2,3 : 425,0 × 100). План розничной реализации товаров выполнен в трех кварталах; перевыполнение плана товарооборота в этих кварталах — 5,0 млрд р. (0,3 + 1,6 + 3,1). В связи с невыполнением плана во втором квартале потери розничного товарооборота составили 1,6 млрд р. Основными причи-

нами невыполнения плана являются недостатки в снабжении товарами, изучении покупательского спроса, организации торговли, рекламе, других аспектах маркетинга, а также внеплановый ремонт отдельных структурных подразделений торгового предприятия.

Если имеется необходимая информация, то анализ розничной реализации товаров по месяцам и кварталам должен проводиться и в сопоставимой оценке.

Равномерность развития товарооборота торгового предприятия можно более углубленно проанализировать, составив таблицу 3.

Таблица 3

Информация о доле каждого квартала в годовом розничном товарообороте торгового предприятия, %

Кварталы	Фактически за прошлый год	Отчетный год		Отклонение	
		план	фактически	от плана	от прошлого года
<i>I квартал</i>	22,0	22,4	22,3	-0,1	+0,3
<i>II квартал</i>	23,0	23,2	22,6	-0,6	-0,4
<i>III квартал</i>	24,4	24,4	24,6	+0,2	+0,2

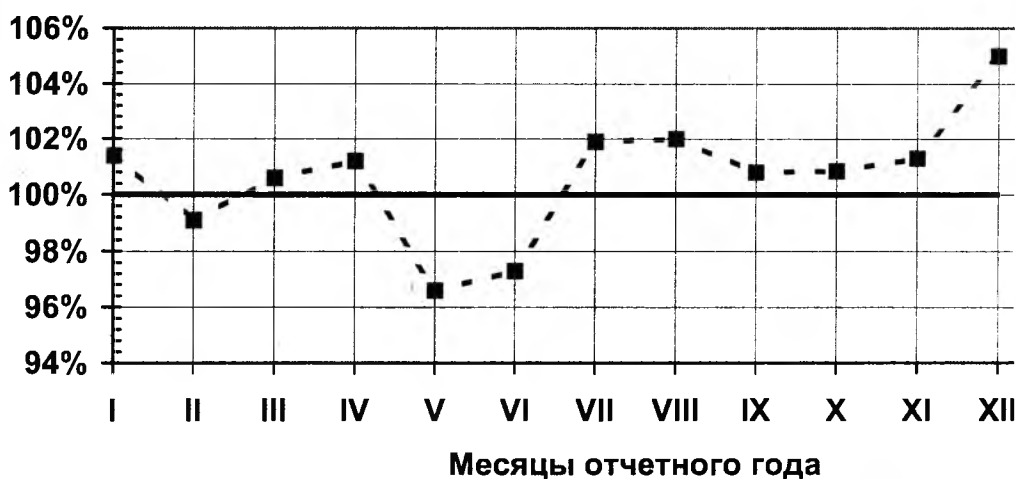
IV квартал	30,6	30,0	30,5	+0,5	-0,1
ВСЕГО ЗА ГОД	100	100	100	-	-

Розничный товароборот предприятия распределялся по кварталам неравномерно. Наиболее напряженным был четвертый квартал, наименее напряженный — первый. Планом предусматривалось снижение напряженности в развитии розничной реализации товаров. Однако это задание не выполнено.

Для оценки равномерности и ритмичности развития товарооборота следует изучить вы-

полнение плана и его динамику по декадам, составив специальные аналитические таблицы.

Для определения равномерности выполнения плана розничного товарооборота необходимо также составить графики выполнения плана по месяцам (рис. 1), исчислить и проанализировать коэффициенты ритмичности и равномерности развития реализации товаров.



— План - ■ - Фактическое выполнение плана

Рис. 1. Равномерность выполнения плана товарооборота по месяцам

Коэффициент ритмичности определяют отношением числа периодов, за которые выполнен план, к общему их количеству. Торговое предприятие план розничного товарооборота выполнило в девяти месяцах из двенадцати. Следовательно, коэффициент ритмичности равен 0,75 (9 : 12), или ритмичным выполнение плана было только на 75,0 %.

Для определения **коэффициента равномерности** необходимо по следующим формулам предварительно рассчитать среднее квадратическое отклонение (δ) и коэффициент вариации, или неравномерности (V):

$$\delta = \sqrt{\frac{\sum (X - \bar{X})^2}{n}}; \quad V = \frac{\delta \times 100}{\bar{X}},$$

где X — процент выполнения плана или темп изменения в динамике по изучаемому показателю за каждый месяц или квартал; \bar{X} — процент

выполнения плана или темп повышения (снижения) в динамике по анализируемому показателю за год; n — число месяцев (кварталов) изучаемого периода.

Среднее квадратическое отклонение позволяет изучить и оценить колебания в развитии анализируемого показателя. По коэффициенту вариации (неравномерности) можно изучить неравномерность изменения исследуемого показателя. Коэффициент равномерности ($K_{\text{равн}}$) рассчитывают по следующей формуле:

$$K_{\text{равн}} = 100 - V.$$

Проанализируем равномерность выполнения плана розничного товарооборота торговым предприятием по месяцам отчетного года, предварительно определив среднее квадратическое отклонение:

$$\delta = \sqrt{\frac{(101,3 - 100,8)^2 + (99,0 - 100,8)^2 + (100,6 - 100,8)^2 + (101,2 - 100,8)^2 + (96,6 - 100,8)^2 + (97,3 - 100,8)^2 + (101,8 - 100,8)^2}{12}} + \sqrt{\frac{(102,0 - 100,8)^2 + (100,7 - 100,8)^2 + (100,8 - 100,8)^2 + (101,2 - 100,8)^2 + (105,0 - 100,8)^2}{12}} = \sqrt{\frac{53,83}{12}} = 2,12$$

Коэффициент вариации (неравномерности) выполнения плана розничного товарооборота по месяцам отчетного года по торговому предприятию равен:

$$V = \frac{2,12}{100,8} = 2,1\%$$

Таким образом, выполнение плана товарооборота было равномерным на 97,9 % (100,0 - 2,1),

После изучения общего объема розничного товарооборота переходят в анализу его состава. По составу розничный товарооборот подразделяется на продажу товаров населению, мелкооптовый отпуск и другие виды розничной реализации. Продажа товаров населению включает их реализацию за наличный и безналичный расчет и в кредит. Розничный товарооборот детализируется также по применяемым формам торговли (продажа товаров по методу самообслуживания, с использованием других прогрессивных форм обслуживания покупателей и традиционных ме-

тодов торговли), по месту реализации товаров (продажа товаров через магазины, палатки, ларьки, киоски, развозную и разносную торговлю). Анализ состава товарооборота проводится в абсолютных (стоимостных) и относительных показателях. Относительным показателем, в частности, является доля (удельный вес) отдельных видов реализации в общем объеме розничного товарооборота. Изучение продажи товаров в кредит, кроме того, проводят с использованием натуральных измерителей. Изменение в розничном товарообороте доли продажи товаров населению и мелкооптового их отпуска оказывает определенное влияние на издержки обращения и финансовые результаты, что должно учитываться при их анализе. Анализ состава товарооборота проводят как в сравнении с данными плана, так и в динамике. Если по составу товарооборота отсутствуют плановые показатели, то его изучают в динамике за ряд лет. При анализе состава товарооборота составляют таблицу 4.

Таблица 4

**Информация о выполнении плана по составу товарооборота
торговым предприятием за отчетный год, млрд. р.**

Вид розничной реализации товаров	Фактически за прошлый год		Отчетный год					Отклонение				В % к прошлому году
			план (прогноз)		фактически		% выполнения плана	от плана		от прошлого года		
	сумма	удельный вес, %	сумма	удельный вес, %	сумма	удельный вес, %		в сумме	по удельному весу, %	в сумме	по удельному весу, %	
<i>Продажа товаров населению за наличный и безналичный расчет:</i>												
в действующих ценах	321,8	95,4	408,8	96,2	407,8	95,2	99,8	-1,0	-1,0	+86,0	-0,2	126
в сопоставимых ценах	321,8	95,4	×	×	323,7	95,2	-	-	-	+1,9	-0,2	100
<i>Продажа товаров населению в кредит:</i>												
в действующих ценах	3,4	1,0	-	-	2,5	0,6	-	+2,5	+0,6	-0,9	-0,4	73
в сопоставимых ценах	3,4	1,0	×	×	2,0	0,6	-	-	-	-1,4	-0,4	58
<i>Мелкооптовый отпуск товаров</i>												
в действующих ценах	12,1	3,6	16,2	3,8	18,0	4,2	111,1	+1,8	+0,4	+5,9	+0,6	148
в сопоставимых ценах	12,1	3,6	×	×	14,3	4,2	-	-	-	+2,2	+0,6	118
Всего розничный товарооборот												
в действующих ценах	337,3	100	425,0	100	428,4	100	100,8	+3,4	-	+91,1	-	127
в сопоставимых ценах	337,3	100	×	×	340,0	100	-	-	-	+2,7	-	100
В том числе:												
<i>реализация непродовольственных товаров</i>												
в действующих ценах	321,1	95,2	404,6	95,2	407,0	95,0	100,6	+2,4	-0,2	+85,9	-0,2	126
в сопоставимых ценах	321,1	95,2	×	×	323,0	95,0	-	-	-	+1,9	-0,2	100
<i>Продажа продовольственных товаров</i>												
в действующих ценах	16,2	4,8	20,4	4,8	21,4	5,0	104,9	+1,0	+0,2	+5,2	+0,2	132
в сопоставимых ценах	16,2	4,8	×	×	17,0	5,0	-	-	-	+0,8	+0,2	104

Торговое предприятие недовыполнило план продажи товаров населению за наличный и безналичный расчет на 1,0 млрд р. (на 0,2 %). Но если учесть продажу товаров в кредит, то розничная реализация товаров населению возрос-

ла по сравнению с планом на 1,5 млрд р. {(407,8 + 2,5) - 408,8}, или на 0,4 % (1,5:425,0 × 100). План по мелкооптовому отпуску товаров перевыполнен на 1,8 млрд р. (на 11,1 %). Высокими темпами растут отдельные виды реализации то-

варов в динамике, что вызвано повышением розничных цен. Неравномерное выполнение плана по составу товарооборота привело к изменению доли в общем его объеме отдельных видов розничной реализации товаров. Снизился удельный вес в товарообороте продажи товаров населению и увеличилась доля мелкооптового отпуска товаров. Более высокими темпами растет розничная реализация продовольственных товаров (по сравнению с планом и в динамике). Последующий анализ должен показать, не привело ли изменение состава розничного товарооборота к ухудшению качества обслуживания покупателей.

Анализ динамики товарооборота должен проводиться не только в сравнении с данными

прошлого года, но и за ряд лет (в действующих и сопоставимых ценах). Экономисты Республики Беларусь рекомендуют изучать показатели хозяйственной деятельности предприятий в динамике не менее, чем за три года. Средний индекс розничных цен на товары по торговому предприятию составил: прошлый год к предыдущему году — 1,35 раза; отчетный год к предыдущему году — 1,701 раза (1,26x1,35). Рассчитаем фактический объем розничного товарооборота в сопоставимых ценах (предыдущего года):

за прошлый год $337,3:1,35=249,9$ млрд р.;
за отчетный год $428,4:1,701=251,9$ млрд р.

Для оценки динамики состава розничного товарооборота торгового предприятия за последние три года составляется таблица 5.

Таблица 5

Информация о динамике состава розничного товарооборота торгового предприятия, млрд. р.

Виды розничной реализации товаров	Фактически за			Отклонение отчетного года от		Отчетный год в % к		Прошлый год в % к предыдущему
	предыдущий год (базисный)	прошлый год	отчетный год	предыдущего года	прошлого года	предыдущему году	прошлом году	
<i>Продажа товаров населению за наличный и безналичный расчет:</i>								
в действующих ценах	239,4	321,8	407,8	+168,4	+86,0	170,3	126,7	134,4
в сопоставимых ценах	239,4	238,4	239,7	+0,3	+1,3	100,1	100,5	99,6
<i>Реализация товаров населению в кредит:</i>								
в действующих ценах	2,2	3,4	2,5	+0,3	-0,9	113,6	73,5	154,5
в сопоставимых ценах	2,2	2,5	1,5	-0,7	-1,0	68,2	60,0	113,6
<i>Мелкооптовый отпуск товаров:</i>								
в действующих ценах	8,8	12,5	18,1	+9,3	+6,0	205,7	149,6	137,5
в сопоставимых ценах	8,8	9,0	10,6	+1,8	+1,6	120,5	117,8	102,3
<i>Всего розничный товарооборот:</i>								
в действующих ценах	250,4	337,3	428,4	+178,0	+91,1	171,1	127,0	134,7
в сопоставимых ценах	250,4	249,9	251,9	+1,5	+2,0	100,6	100,8	99,8
<i>В том числе:</i>								
<i>розничная реализация непродовольственных товаров:</i>								
в действующих ценах	239,1	321,1	407,0	+167,9	+85,9	170,2	126,8	134,3
в сопоставимых ценах	239,1	237,9	239,3	+0,2	+1,4	100,1	100,6	99,5
<i>розничная продажа продовольственных товаров:</i>								
в действующих ценах	11,3	16,2	21,4	+10,1	+5,2	189,4	132,1	143,4
в сопоставимых ценах	11,3	12,0	12,6	+1,3	+0,6	111,5	105,0	106,2

По сравнению с предыдущим и прошлым годами товарооборот растет высокими темпами. В сопоставимой оценке отдельные виды розничной реализации товаров растут невысокими темпами, а продажа товаров населению в кредит по сравнению с предыдущим и прошлым годами значительно снизилась (соответственно на 31,8 % и 40,0 %).

Розничные торговые предприятия должны обеспечивать население всеми необходимыми продовольственными и непродовольственными товарами. Поэтому следует изучить степень выполнения плана и динамику розничной реализации по отдельным товарам и товарным группам,

соблюдение ассортиментного перечня (минимума) в отделах и секциях магазинов, удовлетворение спроса покупателей на отдельные товары. Анализ ассортимента и структуры розничного товарооборота обычно проводят по 35 продовольственным и 61 непродовольственной товарным группам (в таком же разрезе, как составляется статистический "Отчет по розничной торговле"). Если анализ проводят с использованием простейшей вычислительной техники, то все товары могут быть сгруппированы в 10--15 товарных групп. При выполнении аналитических работ на ЭВМ с использованием других современных технических средств изучение розничной реали-

зации товаров должно проводиться в развернутом ассортименте. Анализ продажи товаров культурно-бытового и хозяйственного назначения следует проводить с использованием не только стоимостных, но и натуральных показателей (по данным форм отчетности № 3-торг

"Отчет о продаже и запасах товаров" и № 3-торг "Отчет по розничной торговле"). Динамику розничной реализации по отдельным товарным группам и товарам (в действующей и сопоставимой оценке) изучают путем составления таблицы 6.

Таблица 6

Информация о динамике ассортимента и структуры розничного товарооборота торгового предприятия

Товарные группы и товары	Фактически за прошлый год		Фактически за отчетный год			Изменения в динамике розничного товарооборота, млрд. р.		Изменения в динамике структуры товарооборота (гр.5-гр.3), %	Розничный товароборот отчетного года в % к прошлому году	
			в действующих ценах		в сопоставимых ценах, млрд. р.					
	сумма, млрд. р.	удельный вес, %	сумма, млрд. р.	удельный вес, %		в действующих ценах (гр.4-гр.2)	в сопоставимых ценах (гр.6-гр.2)		в действующих ценах (гр.4:гр.2 ×100)	в сопоставимых ценах (гр.6:гр.2 ×100)
1	2	3	4	5	6	7	8	9	10	11
Ткани	16,9	5,0	20,6	4,8	16,3	+3,7	-0,6	-0,2	121,9	96,4
Одежда и белье	51,3	15,2	66,0	15,4	52,4	+14,7	+1,1	+0,2	128,7	102,1
Трикотаж	32,7	9,7	42,4	9,9	33,7	+9,7	+1,0	+0,2	129,7	103,1
Чулочно-носовые изделия	10,8	3,2	13,3	3,1	10,5	+2,5	-0,3	-0,1	123,1	97,2
Обувь	39,5	11,7	50,1	11,7	39,8	+10,6	+0,3	-	126,8	100,8
Парфюмерия	32,7	9,7	42,0	9,8	33,3	+9,3	+0,6	+0,1	128,4	101,8
Галантерея	42,2	12,5	53,1	12,4	42,1	+10,9	-0,1	-0,1	125,8	99,8
Ковры и ковровые изделия	7,4	2,2	10,3	2,4	8,2	+2,9	+0,8	+0,2	139,2	110,8
Посуда	9,1	2,7	11,6	2,7	9,2	+2,5	+0,1	-	127,5	101,1
Электротовары	14,8	4,4	18,8	4,4	14,9	+4,0	+0,1	-	127,0	100,7
Канцтовары	24,6	7,3	33,0	7,7	26,2	+8,4	+1,6	+0,4	134,1	106,5
Телерадиотовары	15,2	4,5	17,1	4,0	13,6	+1,9	-1,6	-0,5	112,5	89,5
Игрушки	11,1	3,3	13,7	3,2	10,9	+2,6	-0,2	-0,1	123,4	98,2
Прочие непродовольственные товары	12,8	3,8	15,0	3,5	11,9	+2,2	-0,9	-0,3	117,2	93,0
Продовольственные товары	16,2	4,8	21,4	5,0	17,0	+5,2	+0,8	+0,2	132,1	104,9
Всего	337,3	100	428,4	100	340,0	+91,1	+2,7	-	127,0	100,8

Розничная реализация всех товаров в действующих ценах в динамике растет высокими темпами, что вызвано в основном повышением розничных цен. В сопоставимой оценке продажа многих товаров по сравнению с прошлым годом снизилась. В связи с этим потери в товарообороте составили 1,3 млрд. р. (0,2 + 0,1 + 0,1 + 0,5 + 0,1 + 0,3).

Неравномерность развития розничного товарооборота в ассортиментном разрезе в динамике привела к изменению его структуры, которая характеризуется удельным весом (долей) отдельных товарных групп и товаров в общем объеме товарооборота. Так, по сравнению с прошлым годом возросла доля в товарообороте продажи одежды, белья, трикотажа, парфюмерии, ковров и ковровых изделий, канцтоваров, продовольственных товаров и соответственно

уменьшился удельный вес других товарных групп и товаров.

Изучение ассортимента и структуры розничного товарооборота должно проводиться не только за год, но по кварталам и месяцам, что позволяет глубже проанализировать сезонные колебания в торговле, удовлетворение спроса покупателей на отдельные товары в различные периоды года.

Анализ розничного товарооборота проводят по каждому торговому предприятию, а внутри их — по отделам, секциям, бригадам, филиалам. С целью выявления и устранения недостатков в торговой деятельности в первую очередь изучают работу подразделений, не выполнивших план товарооборота, с низкими темпами роста розничной реализации товаров. Такое положение может быть результатом недостатков в

снабжении товарами, в маркетинговой деятельности, завышения планов по товарообороту, длительного закрытия магазинов для проведения инвентаризаций и проверок, текущего и капитального ремонтов и т. п. Особое внимание уделяют изучению деятельности торговых предприятий, добившихся высоких темпов роста то-

варооборота, что позволяет выявить и обобщить передовой опыт хозяйствования. Для оценки выполнения плана и динамики розничного товарооборота отдельными структурными подразделениями торгового предприятия составляют таблицу 7.

Таблица 7

Информация о выполнении плана розничного товарооборота отдельными структурными подразделениями торгового предприятия, млрд. р.

Наименование структурных подразделений	Фактически за прошлый год	Отчетный год			Отклонение		В % к прошлому году
		план	фактически	% выполнения плана	от плана	от прошлого года	
Первый отдел	40,2	50,7	52,0	102,6	+1,3	+11,8	129,4
Второй отдел	30,7	38,8	39,0	100,5	+0,2	+8,3	127,0
Третий отдел	24,9	31,4	31,8	101,3	+0,4	+6,9	127,7
Четвертый отдел	41,1	51,3	51,4	100,2	+0,1	+10,3	125,1
Пятый отдел	53,8	67,8	65,1	96,0	-2,7	+11,3	121,0
Шестой отдел	38,6	48,8	50,2	102,9	+1,4	+11,6	130,1
Седьмой отдел	48,5	61,2	60,3	98,5	-0,9	+11,8	124,3
Восьмой отдел	29,6	37,3	39,2	105,1	+1,9	+9,6	132,4
<i>Итого по основным структурным подразделениям</i>	<i>307,4</i>	<i>387,3</i>	<i>389,0</i>	<i>100,4</i>	<i>+1,7</i>	<i>+81,6</i>	<i>126,5</i>
Филиал № 1	17,3	21,9	22,0	100,5	+0,1	+4,7	127,2
Филиал № 2	12,6	15,8	17,4	110,1	+1,6	+4,8	138,1
ВСЕГО	337,3	425,0	428,4	100,8	+3,4	+91,1	127,0

Подразделения торгового предприятия неравномерно выполнили план розничного товарооборота, что свидетельствует о недостатках в их торговой деятельности и имеющихся резервах роста реализации товаров.

По данным таблицы 7 следует провести группировку структурных подразделений торгового предприятия по степени выполнения плана товарооборота. Принято магазины и другие под-

разделения торгового предприятия группировать по степени выполнения плана товарооборота с интервалом 10 %: до 90 %, от 90 до 100 %, от 100 до 110 % и свыше 110 %. По данным такой группировки можно подсчитать потери в товарообороте в связи с невыполнением плана отдельными структурными подразделениями и предприятиями. При этом составляют таблицу 8.

Таблица 8

Группировка структурных подразделений торгового предприятия по степени выполнения плана розничного товарооборота за отчетный год

Структурные подразделения, выполнившие план розничного товарооборота	Количество подразделений	Розничный товароборот, млрд. р.				Удельный вес, %	
		план	фактически	% выполнения плана	отклонение от плана	в количестве подразделений	в фактическом товарообороте
<i>До 89,9 %</i>	-	-	-	-	-	-	-
<i>От 90,0 до 99,9 %</i>	2	129,0	125,4	97,2	-3,6	20,0	29,3
<i>От 100,0 до 109,9 %</i>	7	280,2	285,6	101,9	+5,4	70,0	66,7
<i>110 % и более</i>	1	15,8	17,4	110,1	+1,6	10,0	4,0
ВСЕГО	10	425,0	428,4	100,8	+3,4	100	100

8 подразделений торгового предприятия успешно выполнили план розничного товарооборота. Ими сверх плана реализовано товаров на 7,0 млрд р. (5,4 + 1,6), что составляет 1,6 % к плановому объему товарооборота (7,0 : 425,0 × 100). 2 структурных подразделения не справились с плановым заданием. В связи с этим поте-

ри товарооборота составили 3,6 млрд р., или 0,8% к плану (3,6 : 425,0 × 100).

Для изучения и оценки динамики розничного товарооборота в действующих и сопоставимых ценах в разрезе отдельных структурных подразделений составляют таблицы 9 и 10.

Таблица 9

Информация о динамике розничного товарооборота в действующих ценах отдельных структурных подразделений торгового предприятия, млрд. р.

Наименование структурных подразделений	Фактически за			Отклонение отчетного года от		Отчетный год в % к		Прошлый год в % к предыдущему
	предыдущий год	прошлый год	отчетный год	предыдущего года	прошлого года	предыдущему году	прошлом году	
Первый отдел	29,1	40,2	52,0	+22,9	+11,8	178,7	129,4	138,1
Второй отдел	22,7	30,7	39,0	+16,3	+8,3	171,8	127,0	135,2
Третий отдел	18,5	24,9	31,8	+13,3	+6,9	171,9	127,7	134,6
Четвертый отдел	30,2	41,1	51,4	+21,2	+10,3	170,2	125,1	136,1
Пятый отдел	40,3	53,8	65,1	+24,8	+11,3	161,5	121,0	133,5
Шестой отдел	28,7	38,6	50,2	+21,5	+11,6	174,9	130,1	134,5
Седьмой отдел	36,1	48,5	60,3	+24,2	+11,8	167,0	124,3	134,3
Восьмой отдел	22,8	29,6	39,2	+16,4	+9,6	171,9	132,4	129,8
<i>Итого по основным структурным подразделениям</i>	<i>228,4</i>	<i>307,4</i>	<i>389,0</i>	<i>+160,6</i>	<i>+81,6</i>	<i>170,3</i>	<i>126,5</i>	<i>134,6</i>
Филиал № 1	12,6	17,3	22,0	+9,4	+4,7	174,6	127,2	137,3
Филиал № 2	9,4	12,6	17,4	+8,0	+4,8	185,1	138,1	134,0
ВСЕГО	250,4	337,3	428,4	+178,0	+91,1	171,1	127,0	134,7

Таблица 10

Информация о динамике розничного товарооборота в сопоставимых ценах отдельных структурных подразделений торгового предприятия, млрд. р.

Наименование структурных подразделений	Фактически за			Отклонение отчетного года от		Отчетный год в % к		Прошлый год в % к предыдущему
	предыдущий год	прошлый год	отчетный год	предыдущего года	прошлого года	предыдущему году	прошлом году	
Первый отдел	29,1	29,8	30,6	+1,5	+0,8	105,2	102,7	102,4
Второй отдел	22,7	22,8	22,9	+0,2	+0,1	100,9	100,4	100,4
Третий отдел	18,5	18,4	18,7	+0,2	+0,3	101,1	101,6	99,5
Четвертый отдел	30,2	30,4	30,2	-	-0,2	100,0	99,3	100,7
Пятый отдел	40,3	39,9	38,4	-1,9	-1,5	95,3	96,2	99,0
Шестой отдел	28,7	28,5	29,5	+0,8	+1,0	102,8	103,5	99,3
Седьмой отдел	36,1	36,1	35,5	-0,6	-0,6	98,3	98,3	100,0
Восьмой отдел	22,8	21,9	23,0	+0,2	+1,1	100,9	105,0	96,1
<i>Итого по основным структурным подразделениям</i>	<i>228,4</i>	<i>227,8</i>	<i>228,8</i>	<i>+0,4</i>	<i>+1,0</i>	<i>100,2</i>	<i>100,4</i>	<i>99,7</i>
Филиал № 1	12,6	12,8	12,9	+0,3	+0,1	102,4	100,8	101,6
Филиал № 2	9,4	9,3	10,2	+0,8	+0,9	108,5	109,7	98,9
ВСЕГО	250,4	249,9	251,9	+1,5	+2,0	100,6	100,8	99,8

Во всех структурных подразделениях последние три года розничный товарооборот в действующей оценке растет высокими темпами. Физический объем розничной реализации товаров (в сопоставимых ценах) в отдельных подразделениях по сравнению с прошлым годом значительно снизился. В результате потери роз-

ничного товарооборота составили 2,3 млрд р. (0,2+1,5+0,6). При последующем анализе необходимо изучить причины снижения объема продажи товаров в сопоставимых ценах у отдельных торговых подразделениях и принять меры по улучшению их хозяйственной деятельности.

Л. Н. Бука, канд. экон. наук, профессор НИУП

СОВЕРШЕНСТВОВАНИЕ АНАЛИЗА РЕНТАБЕЛЬНОСТИ ПРОДУКЦИИ

Использование в отечественной практике зарубежного опыта позволяет совер-

шенствовать анализ рентабельности продукции. Изучение зарубежного опыта показало, что, в