

УЧРЕЖДЕНИЕ ОБРАЗОВАНИЯ
«БЕЛОРУССКИЙ ГОСУДАРСТВЕННЫЙ ЭКОНОМИЧЕСКИЙ УНИВЕРСИТЕТ»

УДК 330.564.2(476)

ЕРОФЕЕВА ОКСАНА НИКОЛАЕВНА

**РЕГУЛИРОВАНИЕ РЕАЛЬНЫХ ДОХОДОВ НАСЕЛЕНИЯ В СИСТЕМЕ
ГОСУДАРСТВЕННОЙ СОЦИАЛЬНОЙ ПОЛИТИКИ
РЕСПУБЛИКИ БЕЛАРУСЬ**

08.00.05 — экономика и управление народным хозяйством
(специализация — макроэкономика)

АВТОРЕФЕРАТ
диссертации на соискание ученой степени
кандидата экономических наук

Минск – 2005

Работа выполнена в УО «Белорусский государственный экономический университет»

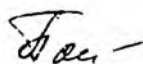
- Научный руководитель — доктор экономических наук, профессор
Борисевич В.И.,
кафедра регионального управления, УО «Белорусский государственный экономический университет»
- Официальные оппоненты: доктор экономических наук
Локтев В.Г.,
кафедра экономики и социологии труда,
УО «Белорусский государственный экономический университет»
- кандидат экономических наук
Скрипченко Д.Г.,
зам. главного редактора, журнал «Экономика.
Финансы. Управление»
- Оппонирующая организация: Учреждение «Научно-исследовательский институт труда Министерства труда и социальной защиты Республики Беларусь»

Защита состоится 12 мая 2005 г. в 14.30 час. на заседании совета по защите диссертаций Д 02.07.02 при УО «Белорусский государственный экономический университет» по адресу: 220070, Минск, просп. Партизанский, 26, зал заседаний Совета университета (ауд. 205), тел. 209-79-56.

С диссертацией можно ознакомиться в библиотеке УО «Белорусский государственный экономический университет».

Автореферат разослан 12 апреля 2005 года.

Ученый секретарь
совета по защите диссертаций,
доктор экономических наук, профессор



И.И. Полешук

ОБЩАЯ ХАРАКТЕРИСТИКА РАБОТЫ

Актуальность темы диссертации. В соответствии с Программой социально-экономического развития Республики Беларусь на 2001—2005 гг., одной из основных задач социально-экономического развития страны является существенное повышение уровня жизни и реальных доходов населения.

В ходе трансформации национальной экономики предпринимались определенные меры, направленные на смягчение отрицательных последствий проводимых преобразований для уровня жизни граждан и частичную компенсацию потерь малообеспеченным слоям населения. Однако эффективная система социального регулирования, адаптированная к требованиям, задаваемым переходом к социально ориентированной рыночной экономике, до настоящего времени не создана. Проблемы разработки и проведения научно обоснованной социальной политики, совершенствования приемов и методов регулирования доходов населения требуют первоочередного решения. Сложившийся механизм регулирования доходов населения недостаточно эффективен в связи с необходимостью создания предпосылок устойчивого человеческого развития и обеспечения адресности мер государственного воздействия. Несмотря на значительные размеры накопления человеческого капитала, уровень бедности в нашей стране достаточно высок. Острота данной проблематики обусловила реализацию с 2003 г. совместного проекта Правительства Республики Беларусь и ПРООН по разработке Национальной стратегии предотвращения бедности.

Обоснование предложений по совершенствованию регулирования доходов населения должно опираться на накопленный мировой опыт в этой сфере, изучение тенденций формирования доходов населения и оценку результативности применяемых в стране подходов и методов регулирования, исследование их недостатков. Проблемам уровня жизни населения, доходов и заработной платы, разработки мероприятий государственной социальной политики посвящены работы отечественных ученых Л.Ф. Алексеенко, В.И. Борисевича, Е.В. Ванкевич, К.В. Ковалевской, С.Н. Лебдевой, В.Г. Локтева, А.П. Моровой, Д.Г. Скрипченко, С.В. Шевченко, В.Н. Шимова и других, а также зарубежных исследователей, в том числе российских, Г. Беккера, В.Н. Бобкова, Н.А. Волгина, А.И. Добрынина, В.М. Жеребина, Д.К. Кукушкина, Х. Ламперта, А.А. Подузова, Л.С. Ржаницыной, Н.М. Римашевской, А.В. Суворова, А.Е. Суринова, В. Штальманна, Л. Эрхарда, Г.А. Яременко и др. Несмотря на значительный вклад в науку этих экономистов, вопросы регулирования доходов населения исследованы не в полной мере. Требуют уточнения теоретические и практические аспекты построения системы регулирования доходов населения на основе изменения направлений расходования бюджетных средств и налогообложения, трансформации политики оплаты труда, управления человеческим капиталом. В условиях ограниченности ресурсов для проведения мероприятий социальной политики важно правильное их распределение, основанное на объективной оценке нуждемости и выделенных приоритетах государственной политики доходов. В этой связи особое значение имеет система социальных норм и нормативов, которая также требует совершенствования.

Актуальность перечисленных вопросов, их неполная теоретическая и практическая разработанность определили выбор темы и направления исследования.

Связь работы с крупными научными программами, темами. Диссертация выполнялась в рамках научно-исследовательской работы по теме «Реальные доходы граждан: механизм их регулирования в переходный период развития экономики» (№ ГР 2003975, 2003), проведенной в Белорусском государственном экономическом университете, где диссертант являлся ответственным исполнителем. Автор участвует в НИР «Совершенствовать стратегию оплаты труда в народном хозяйстве Республики Беларусь» (№ ГР 20001292), выполняемой в БГЭУ в рамках Государственной программы ориентированных фундаментальных исследований «Национальная экономика и стратегия развития».

Цель и задачи исследования. Основная цель исследования заключается в научном обосновании совершенствования приемов и методов государственного регулирования реальных доходов населения и выработке рекомендаций по преодолению бедности и повышению уровня жизни граждан Республики Беларусь.

Цель определила необходимость решения следующих теоретико-методических и практических задач:

- уточнить сущность понятий «уровень жизни», «реальные доходы граждан», «бедность»;
- проанализировать роль заработной платы и других видов доходов в формировании уровня жизни, накоплении человеческого капитала;
- развить основные методы государственного воздействия на величину доходов населения;
- методически обосновать основные положения по определению и измерению уровня доходов населения и бедности;
- исследовать тенденции формирования доходов населения Беларуси, особенности распространения бедности в стране;
- определить масштабы регулирования доходов населения с использованием системы социальных норм и нормативов, разработать предложения по ее совершенствованию;
- уточнить порядок идентификации бедных и оказания социальной помощи малообеспеченным гражданам в Республике Беларусь.

Объект и предмет исследования. Объектом исследования являются реальные доходы населения Республики Беларусь.

Предметом исследования выступают процессы формирования реальных доходов работающего населения в национальной экономике и методы их государственного регулирования.

Методология и методы проведенного исследования. Исследование и обобщение результатов выполненной работы проводились на основе применения диалектического и системного подходов к изучению сущности экономических процессов и явлений с использованием методов анализа, синтеза, сравнения, моделирования, корреляционно-регрессионного анализа, а также методов эмпирического исследования. Изучались труды отечественных и зарубежных ученых в сфере социальной политики и регулирования доходов, нормативно-

правовые акты Республики Беларусь в данной области. Информационная база исследования — данные Министерства статистики и анализа Республики Беларусь, Министерства труда и социальной защиты Республики Беларусь.

Научная повизна и значимость полученных результатов. В диссертации решен комплекс теоретических и методологических вопросов по научному обоснованию совершенствования государственного регулирования реальных доходов населения. К наиболее важным результатам, содержащим элементы научной новизны, относятся следующие:

- уточнено понятие «уровень жизни» как достигнутый уровень потребления и накопления населением материальных и духовных благ. В отличие от используемых некоторыми другими авторами, данное определение не содержит оценки степени удовлетворения потребностей исходя из субъективного ощущения индивида;

- построена концептуальная модель повышения уровня жизни как общая схема описания процесса регулирования реальных доходов в соответствии с их классификацией, дополненной автором, во взаимосвязи с обуславливающими его факторами. Это создает основу для дальнейшего развития исследований внешней среды механизма государственного воздействия за счет выделения факторов, которые строго определяют государственную политику, и факторов, частично определяемых ею. Показана особая роль государства как института, разрабатывающего стандарты оценки эффективности проводимых мероприятий. Приоритет в регулировании доходов и уровня жизни в соответствии с разработанной моделью должен принадлежать управлению человеческим капиталом;

- предложено и обосновано понятие «высокая оплата труда», которое соответствует приоритетной роли трудовых ресурсов в обеспечении экономического роста, определены ее критерии (социальные нормативы, затраты на подготовку работника, доля оплаты труда в ВВП и др.) и направления перехода к политике высокой заработной платы, что в совокупности является базой для дальнейших научных исследований в области регулирования доходов и позволяет объективно оценить уровень реальной зарплаты для разработки регулирующих мероприятий;

- на основе анализа теоретико-методологических подходов к определению бедности и измерению ее уровня, практических разработок в данной области, а также изучения методов установления социальных нормативов выработаны предложения по совершенствованию методологических подходов к формированию и использованию системы социальных нормативов в Республике Беларусь, отличающиеся расширением системы социальных нормативов, методов их расчета и сферы использования на макро- и микроуровне, изменением показателей, сопоставляемых с нормативами;

- разработаны рекомендации по совершенствованию методики расчета минимального потребительского бюджета и нормативных коэффициентов шкалы эквивалентности. Новизна предложенных изменений методики расчета МПБ заключается в уточнении концепции жилищных условий в соответствии с фактической их характеристикой у домашних хозяйств Республики Беларусь; изменении подхода к расчету расходов на водоснабжение на основе среднего по-

требления при установленных в квартире приборах учета расхода воды; приведения расходов на уплату подоходного налога в составе норматива МПБ в соответствие закону «О подоходном налоге с физических лиц». В отличие от действующих усредненных коэффициентов для каждого члена семьи, предлагаемая методика расчета нормативных коэффициентов шкалы эквивалентности предполагает их определение в каждом случае индивидуально в зависимости от размера и возрастной структуры домашнего хозяйства;

- обоснована необходимость расширения области применения принципа адресности по сферам и показателям (кроме государственной адресной социальной помощи адресными должны быть налоговые льготы, система пособий), а также изменения объекта социальной политики (вместо характеристик гражданина (семьи) должны учитываться характеристики домашних хозяйств). На этой основе разработаны предложения по совершенствованию системы пособий на воспитание детей от 3 до 16 (18) лет.

Практическая (экономическая, социальная) значимость полученных результатов состоит в возможности использования концептуальной модели повышения уровня жизни и положений политики высокой оплаты труда органами государственного управления в процессе разработки основных программных и прогнозных документов по социально-экономическому развитию Республики Беларусь, нормативно-правовых актов по регулированию доходов населения и оказанию социальной помощи. Анализ динамики реальной заработной платы в зависимости от изменения производительности труда и других факторов позволяет повысить обоснованность государственной политики заработной платы. Предложения по совершенствованию системы социальных нормативов в Республике Беларусь и системы пособий семьям, воспитывающим детей, могут быть использованы Министерством труда и социальной защиты Республики Беларусь для повышения результативности мероприятий государственной социальной политики.

Результаты диссертации использованы Научно-исследовательским институтом труда в научно-исследовательской работе по теме «Организация и ведение мониторинга социально-трудовой сферы» (2002 и 2004 гг.); при подготовке аналитических докладов по мониторингу социально-трудовой сферы, которые были представлены в Правительство и Администрацию Президента Республики Беларусь, Министерство экономики и Министерство финансов Республики Беларусь, Федерацию профсоюзов Беларуси. Предложения и результаты исследования, изложенные в диссертации, внедрены в учебный процесс Белорусского государственного экономического университета и используются при проведении занятий по курсам «Прогнозирование и планирование экономики» и «Экономика социально-культурной сферы».

Экономическая и социальная значимость работы заключается в повышении эффективности регулирования реальных доходов граждан Республики Беларусь и, следовательно, их уровня жизни в условиях ограниченности ресурсов для проведения социальной политики.

Основные положения диссертации, выносимые на защиту:

1. Концептуальная модель повышения уровня жизни как общая схема описания процесса регулирования реальных доходов граждан во взаимосвязи с

обуславливающими его факторами. Она отличается применением уточненной классификации доходов, дальнейшим развитием исследований среды государственного регулирования путем выделения факторов, которые строго определяют государственную политику, и факторов, частично определяемых ею. При построении данной модели использовано уточненное определение уровня жизни без учета субъективной оценки степени удовлетворения потребностей. Применение этих разработок позволяет дать более объективную оценку уровня жизни на конкретной территории, определить направления регулирования доходов на длительную перспективу и стратегию преодоления бедности в условиях формирования социальной политики рыночного типа при ограниченности финансовых ресурсов для ее проведения, сократить масштабы прямого государственного регулирования доходов в будущем.

2. Теоретико-методическое обоснование определения «высокая оплата труда», система критериев и показателей ее оценки, а также сущность политики обеспечения высокой заработной платы, что является базой для дальнейших научных исследований, позволяет объективно оценить уровень реальной заработной платы и совершенствовать концепцию ее регулирования для достижения программных целей, определенных Правительством Республики Беларусь в данной области.

3. Предложения по трансформации системы регулирования доходов на базе социальных нормативов, которые включают обоснование необходимости расширения сферы применения принципа адресности и учета характеристик домашних хозяйств, а не индивидов (семей) при разработке мероприятий социальной политики; описание существующих подходов и рекомендации по совершенствованию методологии формирования и применения социальных нормативов, заключающиеся в увеличении числа методов, используемых для расчета нормативов, дополнении состава нормативов, расширении области и уточнении порядка их применения. При идентификации бедных на макро- и микроуровне предложено учитывать показатели эквивалентных располагаемых, а не начисленных доходов. Реализация разработанных предложений позволит обоснованно распределять финансовые ресурсы, выделяемые для проведения мероприятий социальной политики, и повысить адресность этих мероприятий.

4. Усовершенствованная методика расчета минимального потребительского бюджета, новизна которой состоит в изменении принятых показателей оценки жилищных условий в соответствии с их фактической характеристикой у домашних хозяйств, порядка расчета расходов на водоснабжение на основе потребления по данным квартирных приборов учета, расходов на культурно-просветительные мероприятия на основе структуры расходов среднедоходных семей. Методика даст возможность более точно оценивать уровень потребления материальных благ и услуг и устанавливать нормативные характеристики потребления на перспективу.

5. Уточненная методика расчета нормативных коэффициентов шкалы эквивалентности и схема определения сумм социальной помощи, обеспечивающие наиболее полный учет индивидуальных особенностей домашних хозяйств при сопоставлении их уровней жизни и отличающиеся рассмотрением не только

ко размера, но и состава домашнего хозяйства. Использование данных разработок на макро- и микроуровне позволит обоснованно оценивать и сопоставлять уровни жизни домашних хозяйств различного состава.

Личный вклад соискателя. Диссертационная работа является самостоятельным научным исследованием в области социальной политики и таких ее отдельных направлений, как регулирование доходов населения, государственная политика оплаты труда, социальная защита и преодоление бедности.

Основные научные результаты получены соискателем лично в процессе теоретической и практической работы.

Апробация результатов диссертации. Основные положения, выводы и результаты исследования освещены в опубликованных материалах и доложены на следующих республиканских и международных научно-практических и научных конференциях: «Государственное управление: трансформационные процессы в современном мире» (Минск, 2002); «Социально-экономическое развитие и проблемы стабилизации экономики Республики Беларусь» (Бобруйск, 2002); «Управление организацией: региональные аспекты» (Чернигов, 2002); «Проблемы прогнозирования и государственного регулирования социально-экономического развития» (Минск, 2004), а также на ежегодных политико-экономических чтениях (Минск, 2004), научной конференции по итогам научно-исследовательской работы факультета менеджмента БГЭУ в 2003 г. и др.

Опубликованность результатов. Основные положения диссертации отражены в 18 публикациях, в том числе 4 статьи, из них 3 — в научных журналах, 1 — в сборнике научных статей, 12 публикаций в сборниках материалов конференций (одна опубликована в Украине), 2 — в тезисах докладов. Общее количество страниц опубликованных работ — 57.

Структура и объем диссертации. Диссертация состоит из общей характеристики работы, трех глав, заключения, списка использованных источников, включающего 171 наименование, и приложений. Полный объем диссертации — 191 страница. Объем, занимаемый 9 таблицами, 20 иллюстрациями, 27 приложениями, составляет 74 страницы.

ОСНОВНОЕ СОДЕРЖАНИЕ РАБОТЫ

В первой главе «**Концептуальные подходы к определению доходов населения и их регулированию**» показано значение повышения уровня жизни в построении белорусской модели социально ориентированной рыночной экономики; изучены подходы различных авторов к определению категорий «уровень жизни», «благосостояние», «качество жизни»; рассмотрены варианты классификации доходов граждан; исследованы роль мероприятий социальной политики в достижении основных макроэкономических целей страны, значение социальных нормативов в государственном регулировании, взаимодействие мероприятий социальной и экономической политики, опыт реализации социальной политики ряда зарубежных стран; изучена роль теории человеческого капитала в формировании политики регулирования доходов.

На основе рассмотрения подходов к определению понятия «уровень жизни» с позиций отечественных и зарубежных экономистов уточнено его определение. Под уровнем жизни предлагается понимать достигнутый уровень потребления и накопления населением материальных и духовных благ. Такой подход позволяет наиболее объективно оценить уровень жизни населения страны (региона) и разработать регулирующие мероприятия. Уровень жизни невозможно полностью измерить с помощью какого-либо одного показателя. Конкретный их набор зависит от выбранного аспекта анализа уровня жизни.

Доходы — основа формирования уровня и повышения качества жизни граждан, их регулирование является одним из направлений социальной политики. Для обоснованных сравнений, анализа уровня жизни населения, выработки регулирующих мероприятий необходимо оценивать реальные доходы населения. Доходы можно систематизировать по различным основаниям. С позиций дальнейшего использования классификации доходов в их анализе и практике регулирования в Беларуси выделены доходы от использования человеческого капитала; доходы от использования прочих факторов (собственности, финансовых активов и др.); социальные выплаты. Различные виды доходов определяют необходимость применения разных форм регулирования, что создает трудности с получением полной информации об эффективности проведенных мероприятий. Социальные нормативы являются критериями, индикаторами и регуляторами доходов и уровня жизни населения и должны использоваться в системе.

В современных условиях происходит трансформация представлений о роли государства в обеспечении уровня жизни населения. Должны быть разграничены задачи социальной политики по оказанию поддержки малообеспеченным, нетрудоспособным гражданам и стимулированию экономической активности, повышению адаптационных характеристик населения. Проблема нерационального использования ресурсов остро стоит как на государственном уровне, так и на уровне отдельного гражданина — объекта социальной политики.

При совершенствовании социального регулирования в Республике Беларусь может быть использован опыт зарубежных стран (муниципализация, действие социализации индивидов, дифференциация форм предоставления помощи). Учитывая значимость человеческого капитала в экономическом развитии страны и высокий уровень его накопления в Беларуси, регулирование доходов, основанное на управлении человеческим капиталом, может стать важным направлением социально-экономической политики нашего государства.

Во второй главе «Анализ уровня доходов населения и проблемы их регулирования в Республике Беларусь» проанализированы методические подходы к измерению уровней доходов населения и бедности, формированию социальных нормативов, масштабы использования социальных нормативов в государственном регулировании; выявлены тенденции образования доходов населения Беларуси и исследованы особенности распространения бедности; изучены проблемы обеспечения функций заработной платы и государственных гарантий по оплате труда.

Источники данных для оценки уровня и динамики доходов населения страны могут быть различны, использование каждого из них имеет свои достоинства и недостатки. Доходы населения Беларуси складываются из различных поступ-

лений. Наибольший удельный вес в них занимает оплата труда. Величина и структура доходов граждан зависят от характеристик домашнего хозяйства (размера, типа, половозрастной структуры, сферы занятости), места проживания (в городской или сельской местности), проводимой социальной политики и др.

Увеличение заработной платы является одним из факторов экономического роста и повышения эффективности использования ресурсов. Заработной плате должна принадлежать основная доля в структуре доходов работающих, что вызывает необходимость совершенствования структуры доходов и увеличения реальной заработной платы. В процессе исследования рассчитаны темпы роста реальной заработной платы на основе ее соотношения с минимальным потребительским бюджетом (МПБ) и индексом потребительских цен (ИПЦ). Индексы исчислены нарастающим итогом к декабрю 1996 г. Рост реальной заработной платы за период с декабря 1996 по декабрь 2004 г., рассчитанный на основе ИПЦ, составил 284,91 %, в то время как тот же показатель, оцененный на основе МПБ, значительно ниже — 156,7 % (рис. 1). Расчет с использованием двух вариантов свидетельствует об увеличении реальной заработной платы в Беларуси.



Рис. 1. Индексы реальной заработной платы в Республике Беларусь за период 1996—2004 гг.

В ходе изучения динамики реальной заработной платы (РЗП) и ее зависимости от результатов деятельности по отраслям промышленности с использованием корреляционно-регрессионного анализа было установлено, что темпы роста РЗП в ряде исследуемых отраслей превышают темпы роста производительности труда. Статистически значимая их зависимость получена только для отраслей машиностроения и металлообработки, лесной, деревообрабатывающей и целлюлозно-бумажной, легкой промышленности. При этом в модель для легкой промышленности дополнительно введен фактор изменения материальных затрат на рубль продукции, а в уравнение для машиностроения и металлообработки — фактор изменения рентабельности.

Несмотря на то, что заработная плата является основой материальной обеспеченности населения, полностью ее функции в экономике Беларуси не выполняются. Это определяет необходимость дальнейшего совершенствования действующего в республике механизма регулирования оплаты труда.

Бедность определена как отсутствие возможности обеспечить уровень жизни, общественно признанный достойным на определенной территории в определенное время. Все факторы возникновения бедности взаимодействуют между собой. Уровень бедности в Беларуси достаточно высок и различается по регионам. В 2003 г. бедными были более 27 % населения. Большая часть малообеспеченных домашних хозяйств (53,1 % в 2003 г.) — домашние хозяйства с детьми. К категории «хронически» бедных (со среднедушевыми располагаемыми ресурсами ниже прожиточного минимума постоянно на протяжении года) в 2003 г. относились 10,2 % домашних хозяйств. Отмечается преимущественная концентрация бедности среди женщин, лиц моложе трудоспособного возраста. Однако наиболее значительны ее масштабы среди сельских жителей: их доля в общей численности населения в 2003 г. — 28,5 %, а среди бедного населения — 40,4 %. Распространение бедности в Беларуси имеет свои особенности (высокая доля бедных среди трудоспособных граждан с высоким уровнем накопления человеческого капитала, молодежи, сельского населения).

Практическая реализация государственной политики доходов требует определения доли населения, нуждающегося в социальной помощи. В зависимости от установленных критериев бедности категория малоимущих граждан сужается или расширяется. Выбор методов расчета социальных нормативов влияет на получаемые оценки уровня жизни и далее определяет содержание и действительную эффективность проведенных мероприятий. На основании анализа уровня и структуры доходов населения Республики Беларусь можно выделить следующие приоритетные направления регулирования доходов: сокращение бедности среди работающих граждан, женщин, сельского населения; повышение обоснованности расчета уровня бедности с учетом шкалы эквивалентности; перераспределение социальных льгот в пользу наиболее бедных граждан и сужение круга получателей льгот. Прогресс в снижении уровня бедности во многом определяется эффективностью преобразований политики заработной платы.

В третьей главе «Совершенствование приемов и методов регулирования доходов населения в Республике Беларусь» исследованы пути повышения эффективности государственного регулирования доходов; представлены концептуальная модель повышения уровня жизни, теоретико-методическое обоснование понятия «высокая оплата труда» и рекомендации по изменению государственного регулирования заработной платы; внесены предложения по совершенствованию методологии формирования и применения социальных нормативов в Республике Беларусь.

Исходя из выделенных закономерностей формирования доходов и уровня жизни населения Республики Беларусь, поставленных целей социально-экономического развития, необходимости усиления косвенного государственного регулирования доходов, учета влияния ресурсных ограничений на мероприятия государственной социальной политики, была разработана концептуальная модель повышения уровня жизни населения (рис. 2), под которой подразумеваем общую схему описания процесса регулирования доходов во взаимосвязи с обуславливающими его факторами. В ней выделены факторы внешней среды государственного воздействия, строго определяющие государственную

политику, и частично ею определяемые. Подчеркивается особая роль государства как субъекта регулирующего воздействия и одновременно разрабатывающего стандарты оценки его эффективности. Занижение величин социальных нормативов может привести к неадекватным оценкам достигнутого уровня жизни и эффективности осуществленных мероприятий по его повышению.

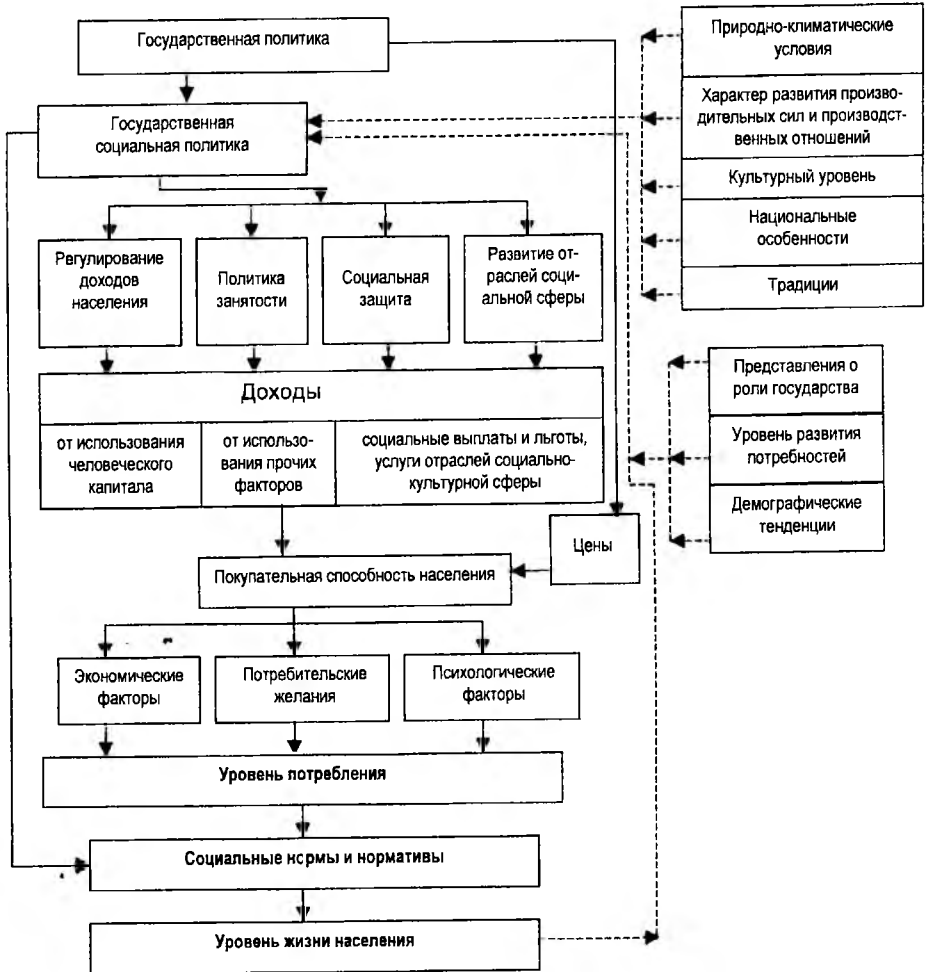


Рис. 2. Концептуальная модель повышения уровня жизни населения на основе регулирования доходов

Государственное регулирование уровня жизни предполагает воздействие на доходы населения, а также развитие производства товаров и услуг, обеспечение равных возможностей использования доходов для финансирования потребления на всей территории страны и увеличение покупательной способности

сти населения, поскольку высокий уровень доходов не является достаточным условием обеспечения высокого уровня жизни.

В связи с ограниченностью ресурсов социального регулирования необходима переоценка роли государства в формировании уровня жизни населения Беларуси. Акцент в регулировании доходов должен быть сделан на стимулировании накопления человеческого капитала и создании условий для его эффективного применения. Это будет способствовать активизации индивидов, экономии ресурсов социальной политики. По скорости воздействия регулирование на основе управления человеческим капиталом отличается от других мероприятий социального регулирования: между вложением средств, окончательным формированием человеческого капитала и получением результата лежит значительный временной интервал. Граждане должны быть информированы о необходимости такого регулирования, его целях и сроках их достижения. Содействие накоплению и реализации человеческого капитала должно быть принято в качестве стратегии снижения уровня бедности. Для повышения уровня жизни при ограниченных затратах должны проводиться мероприятия по стимулированию использования человеческого капитала в сфере предпринимательства.

На основе установленных особенностей образования доходов населения Республики Беларусь и анализа данных о заработной плате по различным отраслям и категориям работников были выделены следующие проблемы, которые все еще остаются нерешенными в рамках проводимой в Беларуси политики оплаты труда: невыполнение воспроизводственной функции заработной платы; неадекватность заработной платы достигнутому уровню накопления человеческого капитала; разрыв в оплате труда по профессионально-квалификационным группам, сферам и отраслям экономики, в гендерном аспекте; преобладание в издержках производства материальных затрат над расходами на оплату труда и др.

Ситуация, сложившаяся на современном этапе рыночных преобразований в республике, требует дальнейшего совершенствования принципов и подходов в области организации зарплаты и методов ее регулирования. Государственная политика должна быть направлена на рациональное использование имеющегося человеческого капитала и его умножение в будущем, в том числе и на основе проводимой политики оплаты труда. При условии продолжения преобразований в политике заработной платы в Беларуси может быть обеспечено повышение ее уровня в средне- и долгосрочной перспективе.

Необходимым условием дальнейшего роста заработной платы и решения обозначенных проблем в области оплаты труда является переход к политике высокой оплаты труда. По мнению автора, высокая оплата труда может быть определена как система возмещения затрат рабочей силы с учетом потребностей ее расширенного воспроизводства, необходимости формирования человеческого капитала работников и адекватной его оценки, приоритета ценности труда относительно других факторов производства. Для оценки уровня оплаты труда необходимо проводить анализ соотношений заработной платы работника, с одной стороны, и следующих критериев оплаты труда — с другой: 1) социальные нормативы; 2) заработная плата других работников; 3) ожидаемый уровень заработной платы в соответствии с собственной оценкой работником сво-

их заслуг; 4) затраты на подготовку работника; 5) поступления от других источников доходов; 6) другие элементы себестоимости; 7) прибыль предприятия; 8) доля оплаты труда в ВВП — на макроуровне.

Указанные критерии могут применяться для оценки уровня оплаты и сопоставления ее величин вне зависимости от характеристик стран, регионов, отраслей. Сравнение заработной платы с социальными нормативами позволяет определить, какова покупательная способность заработной платы, обеспечены ли ее уровнем возможности расширенного воспроизводства рабочей силы. Оценка по 2-му критерию необходима для определения обоснованности установления дифференциации размеров заработной платы. 3-й критерий выделен для выявления мотивационного потенциала заработной платы. Сопоставление на основе 4-го критерия дает информацию о том, в какой степени возмещаются затраты на накопление определенной величины человеческого капитала, насколько эффективно инвестирование в человеческий капитал на микроуровне. Сравнение по 5-му критерию также характеризует мотивационный потенциал оплаты труда, и в определенной степени то, насколько значимым для общего увеличения доходов может быть повышение зарплаты на основе государственного регулирования. 6-й критерий выделен для изучения того, как соотносится стоимость труда со стоимостью других производственных факторов и во что обходится работник нанимателю.

Исходя из необходимости обеспечения потребностей расширенного воспроизводства рабочей силы, размер заработной платы работника, занятого при нормальных условиях труда полный рабочий день, должен быть не менее двух социальных прожиточных минимумов (в Беларуси — не менее 2 МПБ). Для обеспечения стимулов к эффективному труду доля оплаты труда в располагаемых ресурсах работающего должна быть не менее 75—80 %. Количественные показатели для остальных критериев невозможно установить универсально. По 2, 3, 4, 7-му критериям это можно сделать лишь качественно либо значения будут индивидуальны в каждом конкретном случае. Доля оплаты труда в себестоимости (6-й критерий) во многом определяется отраслевой спецификой. Стремление к достижению индивидуально устанавливаемых показателей критериев (например, 3-й) не должно противоречить требованию обеспечения экономической эффективности.

Увеличение заработной платы должно рассматриваться в качестве возможного фактора повышения эффективности работы предприятий, роста производительности труда. В качестве источников средств для перехода к политике высокой оплаты труда можно определить бюджетные ресурсы, высвобождающиеся в связи с сокращением избыточной занятости в организациях; кредитные ресурсы для формирования новых производительных рабочих мест и оптимизации численности занятых на предприятиях, стимулирования самостоятельной занятости трудоспособных граждан; результаты реализации мероприятий, способствующих изменению структуры издержек производства на микроуровне.

Переход к политике высокой оплаты труда в хозрасчетных организациях на основе действия налогового механизма будет способствовать созданию ресурсов для ее реформирования в бюджетных организациях.

Одним из составных элементов перехода к политике высокой оплаты труда является сокращение излишней численности работников. Необходимо расширять гибкую занятость и пересматривать ограничения на условия оплаты труда совместителей. Должна проводиться политика по изменению структуры издержек производства с целью преодоления заниженного удельного веса оплаты труда. Следует ориентироваться на установление индивидуализированного размера заработной платы с учетом оценки качеств работника, результатов его труда на основе принципов политики высокой оплаты труда.

В результате определения путей повышения эффективности регулирования доходов населения на основе совершенствования системы социальных норм и нормативов были обоснованы изменения, касающиеся:

а) методов расчета нормативов (сокращение применения ресурсного подхода на этапе первоначального определения значений нормативов, более широкое использование статистических и социологических методов, отказ от стратификационного подхода, переход к расчету МПБ нормативно-статистическим методом);

б) методик расчетов (предложены изменения существующей методики разработки МПБ и коэффициентов шкалы эквивалентности). В методике определения МПБ уточнен порядок расчетов по статьям «Расходы за пользование жилым помещением и коммунальные услуги», «Расходы на культурно-просветительные мероприятия и отдых», «Расходы на взносы и подоходный налог».

Значения коэффициента эквивалентности K_3 , в методике, разработанной на основе модификации шкалы, предложенной ОЭСР, и шкал, применяемых в практике регулирования других стран, предлагается рассчитывать по формуле

$$K_3 = \text{sign}(n) + 0,8(n-1) \cdot \text{sign}(n) + 0,8\text{sign}(m) + 0,6(m-1) \cdot \text{sign}(m) + 0,5k, \quad (1)$$

где n — число членов домашнего хозяйства в возрасте 14 лет и старше, $n = 1, 2, 3, \dots$;

m — число детей до 14 лет в составе домохозяйства, $m = 1, 2, 3, \dots$;

k — число членов домохозяйства, для которых необходимы дополнительные доходы;

$$\text{sign}(n) = \begin{cases} 0, n = 0 \\ 1, n = 1, 2, 3, \dots \end{cases};$$

$$\text{sign}(m) = \begin{cases} 0, m = 0 \\ 1, m = 1, 2, 3, \dots \end{cases}$$

В число членов домохозяйства, для которых необходимы дополнительные доходы, рекомендуется включить кроме группы лиц, определенных действующим постановлением, также беременных женщин.

В связи с предлагаемыми изменениями уточнена схема идентификации бедных и расчета сумм социальной помощи, которая выражена формулой

$$\frac{\Pi}{\text{Ч}} = \frac{P}{\text{Ч}} - D_{\text{крит}} \cdot \frac{D}{K_3}, \quad (2)$$

где Π — сумма помощи, которая может быть выплачена, руб.;

Ч — число членов домашнего хозяйства;

P — расход домашнего хозяйства, признанный минимально необходимым, руб.;

$D_{\text{крит}}$ — критическая доля дохода, который может быть направлен на финансирование расхода P ;

K_3 — коэффициент эквивалентности;

D — совокупный доход домашнего хозяйства в месяц, руб.;

в) состава системы социальных норм и нормативов (определение временных нормативов — максимальных сроков выплаты помощи, нормирование общей суммы льгот на одного получателя);

г) области применения рассчитанных норм и нормативов (более широкое использование на уровне хозяйствующих субъектов, дифференцированное применение. Расчет реальных доходов должен производиться с использованием не только ИПЦ, но и величины МПБ);

д) определения параметров, которые будут сопоставляться с нормативами (рассмотрение располагаемых, а не начисленных доходов).

При обосновании мероприятий социального регулирования необходимо расширить сферу применения принципа адресности на все мероприятия социальной политики, а также учитывать особенности домашнего хозяйства в отличие от принятого рассмотрения характеристик гражданина (семьи). Должно быть активизировано оказание консультативной поддержки гражданам, поскольку она способствует их независимости от социальной помощи в денежной форме.

Изменения системы пособий семьям, воспитывающим детей, предложены в соответствии с принципом адресности с целью поддержания реальной величины выплат и стимулирования накопления человеческого капитала. Они включают расчет доходов с учетом иждивенческой нагрузки, использование в качестве базы при определении нуждаемости усредненного размера бюджета прожиточного минимума за расчетный период, дифференциацию размеров пособий на основе социальных нормативов для различных половозрастных групп детей, установление различных размеров пособий относительно их базового уровня.

ЗАКЛЮЧЕНИЕ

В ходе исследования проблемы регулирования доходов населения в системе государственной социальной политики получены следующие результаты:

1. Разработана совокупность методологических положений, позволяющих расширить существующий инструментарий повышения уровня жизни населения, которая включает: угочненный подход к определению уровня жизни без учета степени удовлетворения потребностей как субъективного ощущения индивида,

дополненную классификацию доходов населения, основанную на возможных методах их регулирования и значимости для сокращения уровня бедности, которая предусматривает выделение доходов от использования человеческого капитала, от использования прочих факторов (собственности, финансовых активов и др.) и социальных выплат; концептуальную модель повышения уровня жизни на основе регулирования реальных доходов, в которой обеспечено дальнейшее развитие исследований внешней среды механизма государственного регулирования в направлении выделения факторов, строго определяющих государственную политику (природно-климатические условия, культурный уровень, традиции и др.), и факторов, частично определяемых ею (представления о роли государства, демографические тенденции и др.). Показана особая роль государства как института, разрабатывающего стандарты оценки эффективности проводимых мероприятий. Наибольшее значение для прекращения воспроизводства бедности, сокращения потребностей в государственной поддержке в перспективе имеет регулирование на основе управления человеческим капиталом: стимулирование накопления и создание условий для его эффективного применения путем активизации индивидов, развития предпринимательства, дальнейшего совершенствования политики оплаты труда. Различные виды доходов определяют необходимость использования разных форм регулирования, что в свою очередь создаст трудности с получением полной информации об эффективности проведенных мероприятий. Разработка регулирующих мероприятий должна базироваться преимущественно на характеристиках микроуровня, учитывать приоритеты социально-экономического развития страны [3, 4, 6, 7, 8, 9, 11, 12, 13, 14].

2. Исследование уровня и структуры доходов населения Республики Беларусь позволило выявить основные тенденции их формирования и особенности распространения бедности в стране и выделить следующие приоритетные направления регулирования доходов: сокращение бедности среди работающих граждан, женщин, сельского населения; повышение обоснованности расчета уровня бедности; сужение круга получателей социальной помощи и перераспределение социальных выплат и льгот в соответствии с тенденциями концентрации бедности. Прогресс в снижении уровня бедности и прекращении ее воспроизводства во многом определяется эффективностью преобразований политики заработной платы.

Анализ динамики уровня номинальной и реальной заработной платы работников в Республике Беларусь в целом, а также в отраслевом, гендерном аспектах, в зависимости от определяющих ее факторов (темпов изменения производительности труда, прибыли от реализации продукции (работ, услуг), доли оплаты труда в затратах на производство и др.) позволил выявить проблемы, которые остаются нерешенными в рамках проводимой в Беларуси политики оплаты труда: невыполнение воспроизводственной функции заработной платы; неадекватность заработной платы достигнутому уровню накопления человеческого капитала работников; разрыв в оплате труда по профессионально-квалификационным группам, сферам и отраслям экономики, в гендерном аспекте; преобладание в издержках производства затрат сырья и материалов над расходами на оплату труда и др. В ходе поиска путей решения выделенных про-

блем сделан вывод о необходимости перехода к политике высокой оплаты труда. Высокая оплата труда определена как система возмещения затрат рабочей силы с учетом потребностей ее расширенного воспроизводства, необходимости формирования человеческого капитала работников и адекватной его оценки, приоритета ценности труда относительно других факторов производства. Для оценки уровня оплаты труда предложена система критериев (социальные нормативы, затраты на подготовку работника, поступления от других источников доходов, прибыль предприятия и др.); обозначены также возможные мероприятия для перехода к политике высокой оплаты труда [1, 3, 11, 13, 14, 15, 17].

3. Анализ действующих подходов к формированию социальных нормативов, методологии их расчета и применения в Республике Беларусь свидетельствует о том, что существующая система социальных нормативов недостаточно ориентирована на обеспечение адресности государственной социальной политики, не в полной мере соответствует проведению социальной политики рыночного типа. Были обоснованы рекомендации по повышению эффективности регулирования доходов на основе системы социальных нормативов, предусматривающие расширение состава системы нормативов, методов их расчета, процесса корректировки и сферы использования, изменение показателей, сопоставляемых с нормативами. Предложено использовать одновременно нормативно-статистический, социологический и статистический методы расчета. Аргументирована необходимость более широкого применения норматива минимального потребительского бюджета для оценки динамики реальных доходов, норматива шкалы эквивалентности для идентификации бедных при проведении всех мероприятий социальной политики и оценке доходов на макро- и микроуровне. В составе системы нормативов предлагается закрепить максимальные сроки получения социальной помощи и максимальный размер пособий и льгот на одного плучателя. Обосновано положение о необходимости рассмотрения во всех случаях в качестве объекта социальной политики домашнего хозяйства, а не индивида (семьи) и создания системы персонафицированного учета получаемых выплат и льгот. Для идентификации бедных рекомендуется использовать показатели располагаемых доходов, а не их величину до уплаты налогов и взносов [2, 5, 7, 10, 11, 16, 18].

4. Усовершенствована методика расчета минимального потребительского бюджета в части изменения концепции жилищных условий на основе учета сложившейся обеспеченности жильем и уровня потребления отдельных видов жилищно-коммунальных услуг, расчета расходов на уплату налогов в направлении приведения их в соответствие Закону «О подоходном налоге с физических лиц», расчета расходов на культурно-просветительные мероприятия и отдых согласно принятой трактовки МПБ как развивающего (а не восстановительного) норматива, определения текущей корректировки значений норматива. Эти предложения соответствуют тенденциям увеличения доли затрат по оплате жилищно-коммунальных услуг, возмещаемой населением, необходимости экономии ресурсов проживающими; обеспечивают возможность конструирования нормативных характеристик потребления на перспективу [5, 10].

5. Уточненная методика расчета коэффициентов шкалы эквивалентности в отличие от действующих усредненных их значений предусматривает учет не только размера, но и состава домашнего хозяйства и определение коэффициента в каждом конкретном случае индивидуально в зависимости от числа взрослых, детей и лиц, нуждающихся в дополнительном доходе. Практическое использование данной методики на макро- и микроуровне позволит адекватно оценивать и сопоставлять уровни жизни домашних хозяйств различного состава и их членов, разрабатывать на этой основе регулирующие мероприятия. В связи с предложенными изменениями уточнена также схема определения размера социальной помощи [5, 10].

СПИСОК ОПУБЛИКОВАННЫХ РАБОТ

Статьи в научных журналах

1. Ерофеева О.Н. Политика оплаты труда: направления трансформации // Вестн. БДЭУ. — 2004. — № 5. — С. 15—21.
2. Ерофеева О.Н. Социальный феномен бедности: теоретико-методологические подходы к исследованию // Социология. — 2004. — № 4. — С. 78—82.
3. Ерофеева О.Н. Эффективность использования человеческого капитала на предприятиях // Агроэкономика. — 2005. — № 3. — С. 19—21.

Статьи в сборниках научных трудов

4. Ерофеева О.Н. Человеческий капитал женщин Республики Беларусь: проблемы формирования и реализации // Сб. науч. ст. по материалам Междунар. науч.-образоват. форума «Европа-2002». Минск, 4 июня 2002 г. / БГУ; Сост. С.Д. Курочкина. — Минск, 2003. — С. 348—351.

Материалы конференций

5. Ерофеева О.Н. Социальные нормативы в системе государственного регулирования экономики // Государственное управление: трансформационные процессы в современном мире: Материалы Междунар. науч.-практ. конф. Минск, 29—30 янв. 2002 г.: В 2 ч. / Акад. упр. при Президенте Республики Беларусь. — Минск, 2002. — Ч. 2. — С. 133—135.
6. Ерофеева О.Н. Проблемы регулирования доходов населения // Социально-экономическое развитие и проблемы стабилизации экономики Республики Беларусь: Материалы науч.-практ. конф. Бобруйск, 21—22 марта 2002 г. / БГЭУ. — Минск, 2002. — С. 141—144.
7. Ерофеева О.Н. Региональная социальная политика // Управління організацією: регіональні аспекти: Матеріали X Міжнар. науково-практ. конф. Київ, 12—13 квітня 2002 р. / ЧДІЕУ, НТУУ КПІ. — Київ, 2002. — С. 103—104.
8. Ерофеева О.Н. Занятость в сфере предпринимательства как фактор повышения уровня жизни населения // Предпринимательство в условиях глобализации:

Материалы Междунар. науч.-практ. конф. Минск, 23—24 мая 2002 г. / БГЭУ. — Минск, 2002. — С. 188—189.

9. Ерофеева О.Н. Теория человеческого капитала в регулировании доходов // Экономика и менеджмент: Материалы Междунар. науч. конф. Горки, 12—14 сент. 2002 г.: В 2 ч. / БГСА. — Горки, 2003. — Ч. 2. — С. 56—58.

10. Ерофеева О.Н. Социальные нормы и нормативы в государственном регулировании социального развития // Проблемы прогнозирования и государственного регулирования социально-экономического развития: Материалы 3-й Междунар. науч. конф. Минск, 10—11 окт. 2002 г.: В 3 т. / НИЭИ Мин-ва экономики Республики Беларусь. — Минск, 2002 — Т. 2. — С. 137—140.

11. Ерофеева О.Н. Направления совершенствования механизма регулирования доходов граждан в Республике Беларусь // Актуальные проблемы современной экономики: Материалы Респ. конф. молодых ученых. Минск, 23 дек. 2003 г. / БГЭУ. — Минск, 2004. — С. 83—85.

12. Ерофеева О.Н. Регулирование уровня жизни и доходов населения // Основы государственного управления: Материалы Респ. науч.-практ. конф. молодых ученых. Минск, 22 апр. 2004 г. / Акад. упр. при Президенте Республики Беларусь. — Минск, 2004. — С. 61—63.

13. Ерофеева О.Н. Теоретические основы и реализация политики высокой оплаты труда // Актуальные проблемы рыночной экономики: Материалы науч.-практ. конф. Бобруйск, 22—24 апр. 2004 г.: В 2 ч. / БГЭУ. — Минск, 2004. — Ч. 1. — С. 173—176.

14. Ерофеева О.Н. Политика оплаты труда и эффективность использования человеческого капитала в Беларуси // Институциональные закономерности устройства и эволюции социально-экономической системы Беларуси: Материалы и докл. науч. конф. Минск, 21 мая 2004 г.: В 2 ч. / БГУ. — Минск, 2004. — Ч. 2. — С. 35—45.

15. Ерофеева О.Н. Политика оплаты труда работников // Теория и практика менеджмента и маркетинга: Материалы V Междунар. науч.-практ. конф. Минск, 28—29 мая 2004 г. / БГЭУ. — Минск, 2004. — С. 86—87.

16. Ерофеева О.Н. Бедность: ее критерии и пути преодоления // Проблемы прогнозирования и государственного регулирования социально-экономического развития: Материалы V Междунар. науч. конф. Минск, 21—22 окт. 2004 г.: В 5 т. / НИЭИ Мин-ва экономики Республики Беларусь. — Минск, 2004. — Т. 3. — С. 161—163.

Тезисы докладов

17. Ерофеева О.Н. Оплата труда в мотивации сотрудников // Теория и практика менеджмента и маркетинга: Тез. докл. Междунар. науч.-практ. семинара. Минск, 29—30 мая 2002 г. / БГЭУ. — Минск, 2002. — С. 82—83.

18. Ерофеева О.Н. Преодоление бедности в Беларуси // Междунар. науч.-практ. конф. по устойчивому развитию: Тез. докл. Минск, 27—28 мая 2004 г. / Минэкономки РБ. — Минск, 2004. — С. 109—110.

РЭЗІЮМЭ

Ерафесва Аксана Мікалаеўна

Рэгуляванне рэальных даходаў насельніцтва ў сістэме дзяржаўнай сацыяльнай палітыкі Рэспублікі Беларусь

Ключавыя словы: узровень жыцця насельніцтва, даходы, рэгуляванне, сацыяльная палітыка, сацыяльная дапамога, чалавечы капітал, дыферэнцыяцыя даходаў, сацыяльныя нарматывы, палітыка высокай аплаты працы, пераадоленне беднасці.

Аб’ект даследавання: рэальныя даходы насельніцтва Рэспублікі Беларусь.

Прадмет даследавання: працэсы фарміравання рэальных даходаў працуючага насельніцтва ў нацыянальнай эканоміцы і метады іх дзяржаўнага рэгулявання.

Мэтай даследавання з’яўляецца навуковае абгрунтаванне ўдасканалення спосабаў і метадаў дзяржаўнага рэгулявання рэальных даходаў насельніцтва і распрацоўка рэкамендацый па пераадоленню беднасці і павышэнню ўзроўню жыцця грамадзян Рэспублікі Беларусь.

Метады даследавання: метады аналізу, сінтэзу, параўнання, мадэліравання, карэляцыйна-рэгрэсійнага аналізу, эмпірычнага даследавання.

Вынікі і іх навізна: распрацавана канцэптуальная мадэль павышэння узроўню жыцця на аснове рэгулявання даходаў, якая адрозніваецца выкарыстаннем ўдакладненай іх класіфікацыі, удакладненага азначэння ўзроўню жыцця і вылучэннем знішчальных фактараў дзяржаўнага ўздзеяння; дадзена тэарэтыка-метадычнае абгрунтаванне вызначэння высокай аплаты працы, вылучэння сістэмы крытэрыяў і паказчыкаў яе ацэнкі; сфармуляваны рэкамендацыі па трансфармацыі спосабаў і метадаў рэгулявання даходаў на аснове сістэмы сацыяльных норм і нарматываў; удакладнены метадыка разліку мінімальнага спажывецкага бюджэту; удакладнены метадыка разліку нарматыўных каэфіцыентаў шкалы эквівалентнасці і схема вызначэння памеру сацыяльнай дапамогі.

Ступень выкарыстання: вынікі даследавання выкарыстаны НДІ працы Міністэрства працы і сацыяльнай абароны Рэспублікі Беларусь, адобраны Міністэрствам працы і сацыяльнай абароны Рэспублікі Беларусь, уведзены ў вучэбны працэс УА «Беларускі дзяржаўны эканамічны ўніверсітэт».

Сфера прымянення: распрацоўкі могуць выкарыстоўвацца органамі дзяржаўнага кіравання пры правядзенні дзяржаўнай сацыяльнай палітыкі, спецыялістамі і кіраўнікамі прадпрыемстваў, а таксама ў вучэбным працэсе ВНУ.

РЕЗЮМЕ

Ерофеева Оксана Николаевна

Регулирование реальных доходов населения в системе государственной социальной политики Республики Беларусь

Ключевые слова: уровень жизни населения, доходы, регулирование, социальная политика, социальная помощь, человеческий капитал, дифференциация доходов, социальные нормативы, политика высокой оплаты труда, преодоление бедности.

Объект исследования: реальные доходы населения Республики Беларусь.

Предмет исследования: процессы формирования реальных доходов работающего населения в национальной экономике и методы их государственного регулирования.

Цель исследования заключается в научном обосновании совершенствования приемов и методов государственного регулирования реальных доходов населения и выработке рекомендаций по преодолению бедности и повышению уровня жизни граждан Республики Беларусь.

Метод исследования: методы анализа, синтеза, сравнения, моделирования, корреляционно-регрессионного анализа, эмпирического исследования.

Результаты и их новизна: разработана концептуальная модель повышения уровня жизни на основе регулирования доходов, отличающаяся использованием уточненной их классификации, уточненного определения уровня жизни и выделением внешних факторов государственного воздействия; дано теоретико-методическое обоснование определения высокой оплаты труда, выделения системы критериев и показателей ее оценки; сформулированы рекомендации по трансформации приемов и методов регулирования доходов на основе системы социальных нормативов; усовершенствована методика расчета минимального потребительского бюджета; уточнены методика расчета нормативных коэффициентов шкалы эквивалентности и схема определения сумм социальной помощи.

Степень использования: результаты исследования использованы НИИ труда Министерства труда и социальной защиты Республики Беларусь, одобрены Министерством труда и социальной защиты Республики Беларусь, внедрены в учебный процесс УО «Белорусский государственный экономический университет».

Область применения: разработки могут использоваться органами государственного управления при проведении государственной социальной политики, специалистами и руководителями предприятий, а также в учебном процессе вузов.

SUMMARY

Erofееva Oksana Nikolaevna

Regulation of population's real income in the system of state social policy of the Republic of Belarus

Key words: standards of living, income, adjustment, social policy, social aid, human assets, income differentiation, social standards, high remuneration policy, overcoming poverty.

Object of research: population's real income of the Republic of Belarus.

Subject of research: processes of forming real income of working population in the national economy of the Republic of Belarus and methods of its state regulation.

Aim of research: making scientific grounds to improve methods and ways of state regulation of population's real income and working out recommendations for overcoming poverty and increasing standards of living of the population in the Republic of Belarus.

Methods of research: methods of analysis, synthesis, comparison, modelling, correlation and regression analysis and empirical research.

Scientific newness of the research findings: A conceptual model of increasing the level of living by regulating income was worked out. It is based on the precised classification of income and separating external factors of state influence. To construct the model the precised definition of "level of living" was used. Theoretical and applied fundamentals for defining a high remuneration policy, a system of criteria and indices of its estimation were worked out; recommendations to transform ways and methods of regulating income based on the system of social normatives were also worked out. A methodology of defining a minimal consumer budget was improved. A procedure to calculate normative coefficients of the scale of equivalence and a scheme to evaluate the amount of social aid on this basis was specified.

Degree of usage: The research findings have been used by the Scientific and research Institute of the Ministry of Labor and Social Aid of the Republic of Belarus, have been approved by the Ministry of Labor and Social Aid of the Republic of Belarus, put into the teaching process at the Belarus state economic university.

Field of application: The results can be used by state bodies to pursue a state social policy, by enterprises, as well in the teaching process at higher educational institutions.

Редактор *Т.В. Бурая*
Технический редактор *О.В. Амбарцумова*
Компьютерный дизайн *Н.А. Тарашкевич*

Подписано в печать 05.04.2005. Формат 60×84/16. Бумага офсетная. Гарнитура Times New Roman. Офсетная печать. Усл. печ. л. 1,4. Уч.-изд. л. 1,2. Тираж 60 экз. Заказ 113

УО «Белорусский государственный экономический университет».
Лицензия издательская № 02330/0056968 от 30.04.2004.
220070, Минск, просп. Партизанский, 26.

Отпечатано в УО «Белорусский государственный экономический университет».
Лицензия полиграфическая № 02330/0148750 от 30.04.2004.
220070, Минск, просп. Партизанский, 26.